

Service- och teknikförvaltningen

2024-06-19

Sammanträdande organ

Service- och tekniknämnden

Tid

2024-06-20 klockan 09:00

Plats

Solrosen

Nr	Ärende	Beteckning
1	Upprop	
2	Val av justerare	
3	Fastställande av dagordning	
4	Service- och tekniknämndens underlag för övergripande plan med budget	STN/2024:5
5	Revidering - Hyror och avgifter i kommunens lokaler och fritidsanläggningar	STN/2024:104
6	Revidering - Avgifter för externa måltider	STN/2024:105
7	Revidering - Taxor och avgifter för grävning och återställning	STN/2024:124
8	Revidering - Taxa för upplåtelse av mark på offentlig plats	STN/2024:131
9	Revidering - Avgifter för parkering, parkeringstillstånd och felparkeringsavgifter	STN/2024:130
10	Yttrande över remiss av förslag om en anställningsmyndighet	STN/2024:101
11	Yttrande över motion om att göra Läroverksgatan till gångfartsgata vid Järvenskolan	STN/2024:69
12	Uthyrning av lokaler för externa sammankomster av festkaraktär	STN/2024:58
13	Samrådsyttrande avseende detaljplan för Björnsundet	STN/2024:137
14	Verksamhetsinformation	
15	Anmälan av delegationsbeslut	
16	Meddelanden	

Anneli Hedberg (S)

Ordförande

Datum
2024-05-20

Vår beteckning
STN/2024:5 - 1.4.1 - Mål-
och ekonomistyrning

Mottagare:

Service- och tekniknämnden

Vår handläggare
Anders Jansson

Handläggare telefon
0150-488047

Handläggare e-post
Anders.Jansson@katrineholm.se

Service- och tekniknämndens underlag för övergripande plan med budget 2025-2027

Förvaltningens förslag till beslut

Service- och tekniknämnden antar upprättat förslag till underlag för övergripande plan med budget 2025-2027 och överlämnar det till kommunstyrelsen.

Sammanfattning av ärendet

I april 2024 beslutade kommunstyrelsen om Planeringsdirektiv 2025-2027. I direktivet gavs nämnderna i uppdrag att senast under juni inkomma med underlag till kommunstyrelsen inför beredningen av övergripande plan med budget 2025-2027.

Övergripande plan med budget ska enligt styrsystemet i Katrineholms kommun behandlas i kommunstyrelsen i oktober och fastställas av kommunfullmäktige i november.

Service- och teknikförvaltningen har med utgångspunkt från planeringsdirektivet upprättat ett förslag till service- och tekniknämndens underlag till kommunfullmäktiges övergripande plan med budget. Dokumentet innehåller bland annat volymmått, förutsättningar, mål, prioriteringar, driftbudget och investeringsbudget.

Efter att den övergripande planen med budget har beslutats av kommunfullmäktige ska respektive nämnd senast i december fastställa nämndens plan med budget för 2025.

Ärendets handlingar

- Förslag - Underlag för övergripande plan med budget 2025-2027

Pierre Jansson
Förvaltningschef

Beslutet skickas till: kommunstyrelsen

Underlag för övergripande plan med budget 2025- 2027

Service- och tekniknämnden

Innehållsförteckning

Inledning	3
Ansvarsområde.....	3
Förutsättningar, mål och prioriteringar	4
Tillväxt, bostäder & fler jobb	4
Ökad trygghet & säkerhet.....	4
Trygg omsorg & vård	6
Attraktiva & hälsofrämjande livsmiljöer	6
Klimatsmart & hållbar kommun	8
Hållbart arbetsliv & effektiv organisation.....	10
Volymutveckling	12
Preliminär driftsbudget	14
Revidering av taxor och avgifter	15
Investeringsbehov	16
Översyn av indikatorer och riktvärden	17

Bilagor

Bilaga 1: Service- och tekniknämndens förslag till investeringsplan 2025-2029

Bilaga 2: Service- och tekniknämndens förslag till fastighetsinvesteringar 2025-2029

Bilaga 3: Indikatorer och riktvärden för uppföljning av resultatmålen i Kommunplan 2023-2026

Inledning

Kommunens långsiktiga planering utgår från kommunens vision och den kommunplan som tas fram för varje mandatperiod. Planeringen för ett enskilt år påbörjas under våren då planeringsdirektivet fastställs av kommunstyrelsen. Planeringsdirektivet innehåller preliminära ekonomiska ramar samt uppdrag och anvisningar till nämnder och bolag för det fortsatta planeringsarbetet. Utifrån kommunplanen och planeringsdirektivet tar nämnder och bolag fram underlag för kommunens övergripande plan med budget.

Under september och oktober sker beredning av kommunens övergripande plan med budget. Den behandlas i kommunstyrelsen i oktober och fastställs av kommunfullmäktige i november. Efter att den övergripande planen med budget har beslutats av kommunfullmäktige ska nämnderna fastställa nämndens plan med budget senast i december.

Ansvarsområde

Service- och tekniknämnden med förvaltning är kommunens gemensamma service- och tjänsteleverantör som på olika sätt främjar visionen om läge för liv och lust. Ansvarar för drift, förvaltning och utveckling av tjänster inom måltid, stadsmiljö och infrastruktur, aktiv fritid och service. Service- och tekniknämnden är kommunens väghållningsmyndighet och trafiknämnd.

I uppdraget ingår tillagning av måltider för servering och distribution till kommunens verksamheter, ansvar för anläggning och skötsel av gång- och cykelvägar, gator, gatubelysning, parker samt fritidsanläggningar. Skötsel av kommunens badplatser, vandringsleder, skog- och naturområden, samordning av felanmälan och beredskap avseende infrastruktur och offentlig miljö ingår också i uppdraget. Att tillhandahålla fritidsanläggningar åt kommunens föreningsliv och medborgare samt administrera bidrag till kommunens idrottsföreningar är en annan viktig del, likaså är att ge stöd till kommunens kärnverksamheter med bilsamordning, lokalvård, vaktmästeri, kommunväxel, logistik samt post- och pakethantering.

Förutsättningar, mål och prioriteringar

Tillväxt, bostäder & fler jobb

Service- och teknikförvaltningen ska under 2025 fortsätta att bidra till att göra vägen till egen försörjning kortare för de som idag står långt från arbete och studier. Detta ska bland annat ske genom att ta emot praktikanter i kommunens arbetsmarknadsåtgärder. Att hitta sätt för dessa personer att etablera sig i arbetslivet är betydelsefullt både för individen och för kommunen. I detta arbete strävar förvaltningen efter att erbjuda en god tillgång på platser för praktik och arbetsträning med bra handledning. Förutom att bidra till ökad sysselsättning är detta ett av flera verktyg för att säkra organisationens kompetensförsörjning.

Service- och teknikförvaltningen har under flera år verkat för att öka antalet lokala leverantörer av livsmedel. Detta i syfte att stimulera produktionen i närområdet och därigenom kunna använda lokalt producerade råvaror inom kommunens offentliga måltider. En ökad livsmedelsproduktion i länet är även ett av målen i den regionala livsmedelsstrategin för Sörmland, både för att skapa en mer hållbar produktion och för att öka länets självförsörjningsgrad och krisberedskap. Sedan ett par år tillbaka har förvaltningen prövat nya samarbetsformer med lokala småskaliga grönsaksproducenter. Inför 2025 planeras samarbete med ytterligare lokala leverantörer

I Katrineholm finns en lång tradition av att anordna event, arrangemang, cuper, läger och tävlingar inom idrott, kultur och andra områden. Service- och teknikförvaltningens verksamheter bidrar ofta till att på olika sätt skapa förutsättningar för dessa arrangemang. Mängden besökare inom idrottsturismen gynnar näringslivet, men ger också möjligheter att marknadsföra Katrineholm som en plats att leva, bo och verka på. Här finns möjligheter att i samverkan med andra förvaltningar och destinationsbolaget +Katrineholm utveckla detta arbete ytterligare.

Ökad sysselsättning och egen försörjning

Huvudansvar: VIAN. Medansvariga: KS/KLF, KS/SBF, BIN, KULN, STN, SOCN, VON, KFAB, KVAAB, VSR.

- Erbjud platser för praktik, feriearbete och arbetsträning med bra handledning
- I samarbete med bildningsförvaltningen ta emot prao-elever från årskurs 8
- Utbilda medarbetare i handledning för att säkerställa ett gott praktikmottagande
- Utveckla möjligheterna för lokala livsmedelsproducenter att leverera till kommunen
- I samverkan med andra förvaltningar och aktörer bidra till att utveckla idrottsturismen

Ökad trygghet & säkerhet

En välskött utomhusmiljö upplevs också som en trygghet sådan. Att människor trivs och vistas utomhus är en betydelsefull trygghetsfrämjande faktor. Därför ska fortsatta satsningar på belysning, välsköta grönytor och gator, samt skyndsamma åtgärder mot skadegörelse, nedskräpning och klotter prioriteras. Dessa insatser är en viktig del av arbetet med att skapa trygga och attraktiva boende- och livsmiljöer. Vidare är deltagande i trygghetsvandringar betydelsefullt, utifrån vilka identifierade risker och brister ska åtgärdas.

Förvaltningen bidrar även till en trygghet och välfungerande skolmiljö. Måltidsverksamhet, städning och vaktmästeri har stor betydelse när det gäller att skapa förutsättningar för studiero och lärande. Vad gäller städningen fortsätter också utvecklingsarbetet kring skolans toaletter. Ambitionen är att tillsammans med KFAB och bildningsförvaltningen gemensamt arbeta med beteende, städning och underhåll för en trevligare och tryggare skolmiljö. Under 2025 fortsätter också ett aktivt arbete med att följa hur förvaltningens servicepersonal på skolorna upplever tryggheten i den egna arbetsmiljön.

Vidare ska satsningen på insatser som främjar gång- och cykeltrafik fortsätta. Detta för att öka tillgänglighet och trygghet för oskyddade trafikanter samt för att främja hållbara och hälsosamma resvanor. Avsikten är också att bidra till att uppfylla resultatmålet om att Katrineholm ska vara landets cykelvänligaste stad.

Inom ramen för målområdet fortsätter även arbetet med att stärka beredskapen för olika typer av samhällsstörningar. Här har händelseutvecklingen de senaste åren satt ljuset på vikten av en god beredskap. Det ansvar som kommuner och regioner har för medborgarna i vardagen gäller även vid kris. Under kommande år fortsätter service- och tekniknämndens verksamheter arbetet med att stärka förutsättningarna för att kunna upprätthålla verksamheten vid kris och höjd beredskap.

I beredskapsfrågor kan under kommande år också nya krav komma att ställas på kommunerna, exempelvis med anledning av oron i omvärlden och det nya NATO-medlemskapet. Utifrån kopplingen till service- och tekniknämndens verksamhetsområde är exempelvis den statliga utredningen Livsmedelsberedskap för en ny tid (SOU 2024:8) av intresse. Den särskilda utredaren vill bland annat göra kommunerna ansvariga för att kunna upprätthålla tillgången till nödvändiga livsmedel för befolkningen vid en allvarlig störning i livsmedelsförsörjningen. SKR har kritiserat utredningens förslag, bland annat för att de bedöms vara oförenliga med både ordinarie verksamhetsansvar och det geografiska områdesansvaret. Utredningen bereds för närvarande inom regeringskansliet.

Den upplevda tryggheten i offentliga miljöer ska öka

Huvudansvar: KS/KLF. Medansvariga: KS/SBF, BIN, BMN, KULN, STN, SOCN, KFAB, VSR.

- Intensifierad städning i Katrineholms centrum
- Åtgärda klotter skyndsamt
- Prioritera belysningsåtgärder utifrån ett trygghetsperspektiv
- Arbeta med suicidpreventiva åtgärder i den offentliga miljön utifrån kartläggning och kunskapsbaserade arbetssätt

Ökad trygghet i skolan

Huvudansvar: BIN. Medansvariga: KS/KLF, KS/SBF, KULN, STN, SOCN, KFAB, VSR.

- Fortsatt arbete med att skapa tryggare skoltoaletter
- Vidareutveckla städningen av kommunens skolor för ökad trivsel och trygghet
- Skapa trygga måltidsmiljöer för alla elever, med extra fokus på situationen för barn med neuropsykiatriska funktionsnedsättningar
- Uppföljning av hur servicepersonalen på skolorna upplever tryggheten i den egna arbetsmiljön
- Erbjuder berörd personal inom bildningsförvaltningen utbildning om specialkost och anpassade måltider

Katrineholm ska upplevas som Sveriges cykelvänligaste stad

Huvudansvar: KS/SBF. Medansvariga: BMN, STN.

- Prioritera skötseln av gång- och cykelvägar
- Prioritera underhållsarbete av gång- och cykelvägar avseende beläggning och asfalt
- Snabbare återställning efter grävning vid arbeten på gång- och cykelvägar

Ingen ska dö eller skadas allvarligt i trafiken

Huvudansvar: KS/SBF. Medansvariga: KS/KLF, BMN, STN, VSR.

- Gatuunderhållet av cykel- och vägbanor ska genomföras med ett olycksförebyggande perspektiv

Ökad beredskap för samhällsstörningar

Huvudansvar: KS/KLF. Medansvariga: KS/SBF, BIN, BMN, STN, SOCN, VON, KFAB, KVAAB, VSR.

- Stärka förutsättningarna för att kunna upprätthålla den offentliga måltidsverksamheten vid kris och höjd beredskap
- Bidra i det kommundemensamma arbetet kring ökad beredskap för samhällsstörningar

Trygg omsorg & vård

Service- och tekniknämndens verksamheter kommer under 2025 att bidra till målområdet på flera sätt. Arbetet med att kunna erbjuda välskötta utemiljöer, stadsgrönska samt olika sport- och fritidsanläggningar bidrar exempelvis till förutsättningarna för en god hälsa och meningsfulla aktiviteter, oavsett ålder.

Utvecklingen av enhetsstrukturerna inom skola och omsorg har stor betydelse för arbete och organisation inom service- och teknikförvaltningens måltidsverksamhet. Utifrån det pågående arbetet med modernisering och upprustning av kommunens äldreboenden fortsätter därför arbetet med anpassningar av måltidsverksamheten. Under 2025 stänger Vallgården för renovering medan det särskilda boendet vid Igelkotten flyttar till Furuliden, som åter öppnar efter en tids renovering.

Ökad nöjdhet med hemtjänsten

Huvudansvar: VON. Medansvar: STN.

- Enkät till brukare med matdistribution inom hemtjänsten om nöjdheten med maten
- I samarbete med social- och omsorgsförvaltningen utveckla informationen till brukare med matdistribution
- Utredda förutsättningarna för att införa ett digitalt system för val av rätter inom matdistribution

Ökad nöjdhet med särskilt boende för äldre

Huvudansvar: VON. Medansvar: STN.

- Erbjuder utematlagning inom äldreomsorg och funktionsstöd
- Matråd vid kommunens äldreboenden för att främja samverkan mellan kök och omsorgspersonal
- I samverkan med social- och omsorgsförvaltningen arbeta för trivselhöjande aktiviteter i samband med måltider i särskilt boende för äldre

Attraktiva & hälsofrämjande livsmiljöer

I en tid när platser konkurrerar med varandra om investeringar, besökare och inflyttare blir skötseln av det offentliga rummet en viktig förutsättning för att göra en kommun attraktiv i medborgarnas och omvärldens ögon. Parker, stadsgrönska, inbjudande lekparker, välskötta sport- och fritidsanläggningar samt andra miljöer som inbjuder till aktivitet och utevistelse har betydelse för människors benägenhet att besöka en plats, att bo kvar eller att flytta in. Service- och tekniknämndens verksamheter har därigenom en strategisk betydelse i arbetet med att under kommande år fortsätta att utveckla kommunens attraktivitet och identitet.

För att bidra till utvecklingen av besöksnäringen och Djulöområdet är avsikten att under 2025 uppföra ett nytt strandcafé vid Djulö camping. Detta är en del av den långsiktiga utvecklingsplanen för campingen. Caféet kommer att ge förutsättningar för ökad service till såväl förbipasserande som campingens gäster.

Under kommande år fortsätter även arbetet med att bidra till barn och ungas förutsättningar för en god hälsa och en meningsfull fritid. Samarbetet med organisationen Generation Pep ger stöd i arbetet och bidrar till utveckling inom området för en ökad social hållbarhet. En övergripande prioritering är att uppmuntra och utveckla insatser inom kommunen, föreningslivet och näringslivet som bidrar till en mer jämlik hälsa för barn och unga.

Arbetet för att uppnå målsättningarna i det Idrottspolitiska programmet fortsätter. Förutsättningarna för idrott, fritid, friluftsliv och föreningsliv ska stärkas. Den idrottstrategiska gruppen, en samverkansgrupp mellan kommunen, RF SISU och föreningslivet kommer fortsatt att samverka och bereda strategiska frågor inom området. Även föreningslivets samlade röst i Idrottsrådet, med RF SISU som sammankallande, kommer att vara en viktig samverkanspartner.

Även insatserna för att implementera det Måltidspolitiska programmet pågår, där vidtagna åtgärder utvärderas löpande. Under 2025 kommer service- och teknikförvaltningen bland annat att prioritera mötet med matgästerna vid kommunens skolor och äldreboenden. I detta arbete ska också vårdnadshavare och anhöriga erbjudas möjlighet till dialog. Förvaltningens dietister fortsätter sitt folkhälsofrämjande arbete i samarbete med förskolor, skolor, familjecentraler och elevhälsan.

Ett annat viktigt fokusområde inför 2025 är att öka andelen elever som äter skollunch. I samarbete med bildningsförvaltningen ska bland annat ett försök med schemalagda luncher prövas i årskurs 7. Lunchen har då krav på närvaro och följs sedan av rast.

Service- och tekniknämnden gavs i kommunfullmäktiges budget för 2024 huvudansvaret för samtliga resultatmål inom målområdet. Service- och teknikförvaltningen strävar efter att under 2025 utveckla dialogen med de medansvariga nämndernas förvaltningar. Syftet är att därigenom bidra till en ökad samsyn kring uppdraget och en bättre samordning av de gemensamma resurserna.

Ökad nöjdhet med skötseln av den offentliga miljön

Huvudansvar: STN. Medansvariga: KS/SBF, BMN, KFAB.

- Säkra en likvärdig skötsel av de offentliga miljöerna i hela kommunen
- Fortsatt arbete med felavhjälpning och återkoppling med stöd av kommunens e-tjänst för felanmälan
- Delta vid framtagandet av nya detaljplaner för att främja stadsgrönska och attraktiva utemiljöer

Fler barn och unga ska delta aktivt i kultur-, idrotts- och fritidslivet

Huvudansvar: STN. Medansvariga: BIN, KULN, SOCN.

- Ge stöd och service till föreningslivet utifrån det Idrottspolitiska programmet
- Fortsatt samverkan med Lyckliga gatorna
- Fortsätta satsningen "Tillsammans på isen" i samverkan med Kronfågel, Fritidsbanken, Lyckliga gatorna och kommunens is-föreningar
- Erbjudna tider för allmänhetens åkning i ishall och/eller isarena under hela året
- I samverkan med föreningsliv och andra förvaltningar bidra till fler organiserade aktiviteter för barn och unga under skollov

Jämställda och jämlika kultur-, idrotts- och fritidsverksamheter

Huvudansvar: STN. Medansvariga: KS/KLF, BIN, KULN, SOCN, VON.

- Stödja föreningslivet med kunskap och verktyg för att kunna jobba med jämställdhet i sina föreningar
- Stödja föreningslivet med kunskap om de regler, traditioner och praxis som finns för hur föreningar fungerar

Andelen barn och elever som äter av skolmaten ska öka

Huvudansvar: STN. Medansvarig: BIN.

- Utvärdera elevernas nöjdhet med skolmaten genom enkäter och intervjuer
- Genom trivselaktiviteter utveckla högstadiets skolrestaurang som en central och positiv mötesplats för alla elever
- Informera om skolmaten och erbjuda provsmakning vid skolornas öppna hus
- Försök med schemalagda luncher i årskurs 7 i samarbete med bildningsförvaltningen

Ökad nöjdhet med måltiderna och minskad risk för undernäring i äldreomsorgen

Huvudansvar: STN. Medansvarig: VON.

- Fortsatt arbete utifrån kommungemensam rutin för att förebygga, upptäcka och behandla undernäring
- I samverkan med social- och omsorgsförvaltningen arbeta för trivselhöjande aktiviteter i samband med måltider i särskilt boende för äldre
- Enkät till brukare inom särskilt boende för äldre om nöjdheten med maten

Klimatsmart & hållbar kommun

Attraktiva och hållbara boende- och livsmiljöer är viktigt för kommunens attraktivitet och identitet som plats. Bilden av Katrineholm som en blomstrande trädgårdsstad ska fortsätta att utvecklas i linje med de globala målen för hållbar utveckling. I Katrineholms kommuns senaste hållbarhetsredovisning anges flera utmaningar för service- och tekniknämndens verksamheter att arbeta vidare med. Här framgår exempelvis att ytterligare åtgärder behövs för att öka elevernas nöjdhet med skolmaten, för att effektivisera energianvändningen och för att hantera det växande problemet med invasiva arter.

Service- och teknikförvaltningen behöver under 2025 påbörja ett förändringsarbete med anledning av det nationella regelverket om insamling av förpackningsavfall. Från 2026 är kommunerna skyldiga att ordna separat insamling av förpackningar på torg och i parker samt andra populära platser där kommunen har ett renhållningsansvar. Detta medför bland annat krav på ändrade arbetssätt och informationskampanjer, men kan också komma att medföra ökade driftskostnader. Förändringen kommer samtidigt ge allmänheten ökade möjligheter att sortera sitt avfall.

Arbetet för att bidra till en hållbar utveckling och samtidigt möta klimatomställningen innebär ett ökat förändringstryck inom service- och tekniknämndens verksamheter. Hållbarhetsperspektivet behöver stärkas inom såväl drift, skötsel, förvaltning och nyproduktion av infrastruktur, fastigheter och anläggningar. Med hjälp av bland annat omvärldsbevakning och nya arbetssätt kan insatser ske för att minska klimatavtrycket.

En prioriterad uppgift är också att bidra till det kommungemensamma arbetet med att minska elförbrukningen. Verksamheternas förbrukning, abonnemang och arbetssätt ska fortsätta att analyseras i syfte att hitta åtgärder som kan minska både förbrukning och kostnader. Arbetet ska planeras och genomföras i samarbete med KFAB, som är fastighetsägare till många av förvaltningens verksamhetslokaler. Under 2025 kommer förvaltningen bland annat att genomföra ett utvecklingsarbete för att effektivisera och minska energianvändningen i kommunens kök.

Maten vi äter påverkar inte bara hälsan utan även miljön. De nya nordiska näringsrekommendationerna förordar både en ytterligare ökning av växtbaserad mat samt en minskning av kött och chark. Kommunens måltidsverksamhet avser att under kommande år fortsätta arbetet med att inspirera till hållbara och hälsosamma matvanor. Att bidra till att vidga barn och ungas referensramar och smakpreferenser gällande mat är en viktig uppgift.

Minskad klimatpåverkan från kommunens fordon och transporter

Huvudansvar: STN. Medansvariga: KS/KLF, KS/SBF, BIN, BMN, KULN, SOCN, VIAN, VON, KFAB, KVAAB, VSR.

- Använda det storregionala samverkansprojektet Fossilfritt 2030 som stöd i den fortsatta omställningen till en fossiloberoende fordonsflotta
- Fortsätta att ställa om till fossilfria fordon och maskiner
- Öka andelen fossilfria drivmedel
- Bidra till fler samordnade transporter genom att fortsätta att utveckla omlastningscentralen som kommunens gemensamma leveranspunkt för upphandlade leverantörer
- Arbeta med beteenden som främjar ett hållbart och tryggt resande

Minskad energi- och elförbrukning i de kommunala verksamheterna

Huvudansvar: KS/SBF. Medansvariga: KS/KLF, BIN, BMN, KULN, STN, SOCN, VIAN, VON, KFAB, KVAAB, VSR.

- Regelbunden uppföljning av energi- och elförbrukning
- Arbeta med beteenden som kan minska energi- och elförbrukning
- Säkerställa ett energieffektiviseringsperspektiv vid ombyggnationer och nyinvesteringar
- I samarbete med KFAB genomföra ett pilotprojekt med två tillagningskök i syfte att beräkna och minska antalet kWh/portion

Ökad solexproduktion

Huvudansvar: KS/SBF. Medansvariga: BMN, STN, KFAB.

- Ta fram en planering för kommande satsningar på solexproduktion

Klimatsmartare måltider i kommunens måltidsverksamhet

Huvudansvar: STN

- Aktiva åtgärder för att minska matsvinnet
- Analysera livsmedelsinköpsens klimatpåverkan för att minska klimatavtrycket
- Ge matgästerna möjlighet att göra hållbara val genom att märka måltiderna utifrån koldioxidbelastning
- Följa produktutvecklingen gällande förbrukningsmaterial för att hitta miljövänligare alternativ

Minskat avfall och ökad återanvändning och återbruk

Huvudansvar: KS/SBF. Medansvariga: KS/KLF, BIN, BMN, KULN, STN, SOCN, VIAN, VON, KFAB, KVAAB, VSR.

- Förberedelser för att kommunen från 2026 ska kunna hantera insamling av förpackningar på torg och i parker

Minskade utsläpp av näringsämnen och föroreningar till sjöar och vattendrag

Huvudansvar: BMN. Medansvariga: KS/SBF, STN, KVAAB, VSR.

- Utveckla kompetens och arbetsmetoder för att omhänderta tillkommande skötseluppdrag av dagvattenanläggningar såsom exempelvis dammar och diken
- Fortsatt arbete med att förhindra spridning av granulat från kommunens konstgräsplaner

Hållbart arbetsliv & effektiv organisation

Personalen är den viktigaste resursen inom service- och tekniknämndens verksamheter. Medarbetarnas engagemang och kompetens är avgörande för verksamhetens kvalitet och effektivitet. Medarbetarna ska ges möjlighet till återkoppling och kompetensutveckling samt utrymme att kunna bidra till utvecklingsarbetet inom förvaltningen. Då en femtedel av de månadsanställda redan fyllt 62 är frågor kring framtida arbetsätt och verksamhetens långsiktiga kompetensförsörjning av central betydelse. I arbetet med dessa frågor prioriteras bland annat sådana vägval som främjar en effektiv organisation och som stärker förvaltningens förmåga att kunna upprätthålla verksamheten vid kris eller höjd beredskap.

Arbetet för att höja frisknärvaron för förvaltningens medarbetare ska intensifieras. Genom att fokusera på arbetsglädje, hälsa, arbetsmiljö och den kommungemensamma värdegrunden RÖTT (respekt, öppenhet, tydlighet, tillit) ska det höga medarbetarengagemanget bibehållas och sjukfrånvaron minska.

Arbetet för att säkerställa en ekonomi i balans har fortsatt prioritet under 2025. Verksamhetens resurser ska användas så effektivt som möjligt, där effektivitet handlar om att nå mål eller resultat med god kvalitet och till en rimlig kostnad. Detta kommer att kräva ett kontinuerligt arbete med prioritering, uppföljning, kostnadskontroll och effektivisering.

Ett tillåtande klimat för nytänkande och ett aktivt arbete med att omhänderta medarbetarnas kreativitet kommer att vara nödvändigt för att skapa en ännu mer effektiv och flexibel verksamhet. Samverkan mellan enheter, avdelningar och andra förvaltningar ska fortsätta att utvecklas. Att arbeta med digitalisering och ny teknik är en viktig del i verksamhetsutvecklingen och ska bidra till såväl förbättrad service och tillgänglighet som till ökad intern effektivitet. Arbetet för ökad effektivitet och sänkta kostnader måste samtidigt ske utan att göra avkall på betydelsen av arbetsglädje och ett hållbart arbetsliv för förvaltningens medarbetare.

Kommunens befintliga städavtal löper ut i oktober 2025. Upphandlingen inför nästa avtalsperiod beräknas vara klar vid halvårsskiftet 2025. Kraven inför den nya upphandlingen kommer att tas fram i dialog med berörda förvaltningar. Under 2025 ska också arbetet med ett nytt livsmedelsavtal påbörjas. Detta är förvaltningens största upphandling för kommunens offentliga måltider och omfattar cirka 35 miljoner kronor per år i livsmedelsinköp. Det nya avtalet träder i kraft i början av 2026.

Vidare står kommunen inför kostnadsökningar för bilparken då miljöpremien har avskaffats, vilket höjer inköpspriserna för nya fordon. För att hantera detta kommer leasingtiderna förlängas i de fall det är möjligt. Det sprider kostnaderna över längre tid men kan medföra högre underhållskostnader. Verksamheten planerar även att sälja utbytesfordon för att delvis kompensera de ökade kostnaderna. Marknadsvärdet för begagnade fordon kan dock variera. En dialog med verksamheterna om att minska antalet fordon sker också innan beslut om utbyte. Förutsättningarna för att i dagsläget kunna minska antalet bilar inom exempelvis hemtjänsten bedöms dock som små.

I april 2024 åiterrapporterade kommunledningsförvaltningen ett uppdrag från kommunstyrelsen om hur kommunen framöver ska hantera sina verksamhetslokaler. Kommunstyrelsen beslöt att gå vidare med ett uppdrag om att utveckla kommunens och KFAB:s arbete kring detta, vilket kan komma att påverka service- och tekniknämndens verksamheter under kommande år. Arbetet ska åiterrapporteras till kommunstyrelsen senast i mars 2025.

Högt medarbetarengagemang

Huvudansvar: KS/KLF. Medansvariga: KS/SBF, BIN, KULN, STN, SOCN, VIAN, VON, KFAB, KVAAB, VSR.

- Fokusera på arbetsglädje, hälsa, arbetsmiljö och den kommungemensamma värdegrunden RÖTT
- Aktivt arbete med att omhänderta synpunkter och förbättringsförslag från medarbetarna, bland annat utifrån medarbetarundersökningen
- Utveckla arbetet med innehåll och genomförande av arbetsplatsträffar
- Gemensamma personalsociala aktiviteter tillsammans med kulturförvaltningen

Halverad sjukfrånvaro för kommunens medarbetare

Huvudansvar: KS/KLF. Medansvariga: KS/SBF, BIN, KULN, STN, SOCN, VIAN, VON, KFAB, KVAAB, VSR.

- Stärka arbetsmiljöarbetet med utgångspunkt från bland annat medarbetarundersökningen och kontinuerlig uppföljning av sjukfrånvaro, tillbud, skador och rehabiliteringsärenden
- I samverkan med HR stärka rehabiliteringsarbetet för sjukskrivna medarbetare och arbeta aktivt för att möjliggöra återgång till arbetet
- Hälsöfrämjande insatser och utveckling av arbetet med hälsoinspiratörer i förvaltningen
- Uppmuntra medarbetare att använda friskvårdsbidraget

God tillgänglighet till service och bra bemötande i kontakt med kommunen

Huvudansvar: KS/KLF. Medansvariga: KS/SBF, BIN, BMN, KULN, STN, SOCN, VIAN, VON, KFAB, KVAAB, VSR.

- Tydliggöra medborgarnas kontaktvägar till förvaltningen och effektivisera det interna kommunikationsflödet
- Fortsatt prioritera snabb hantering av inkomna synpunkter och felanmälningar

Volymutveckling

Volymmått	Helår 2023	Progn 2024	Progn 2025	Progn 2026	Progn 2027
Besök i simhallen	100 410	125 000	125 000	125 000	125 000
Asfaltsbeläggning, antal kvadratmeter	77 498	70 000	70 000	90 000	60 000
Skolluncher per dag under terminstid, antal inskrivna barn/ungdomar	6 645	6 600	6 500	6 400	6 300
Äldre som får matlåda hemlevererad genom omlastningscentralen, antal per vecka	232	240	260	270	270
Dagsportioner särskilt boende för äldre, antal per dag	350	350	370	400	410
Lunchgäster på Igelkottens och Dufvegårdens restauranger, antal per vecka	741	720	750	750	760
Städning på entreprenad, antal kvadratmeter	157 106	163 055	163 055	163 055	163 055
Inkommande samtal per dag i växeln	470	475	475	475	475
Bilar inom bilsamordningen	121	120	120	120	120

Prognosen gällande mängden asfaltsbeläggning återspeglar hur investeringsmedlen föreslås att fördelas mellan åren, i kombination med förväntade avtalspriser.

Antalet skolluncher som ska serveras fortsätter att minska de kommande åren på grund av ett sjunkande barn- och elevantal. Minskningen är inledningsvis koncentrerad till förskolan.

Antalet personer som får matlåda hemlevererad förväntas öka något under kommande år med anledning av det ökande antalet äldre i befolkningen.

Antalet dagsportioner inom särskilt boende för äldre följer utvecklingen av antalet boendeplatser (inklusive korttidsplatser). Utifrån de pågående renoveringarna av äldreboenden som sker ökar antalet platser i takt med att renoveringarna blir klara.

Prognosen över antal kvadratmeter städyta på entreprenad är osäker då lokalförändringar i kommunens verksamheter sker hela tiden.

Bilsamordningen arbetar tillsammans med förvaltningarna för att minska antalet fordon i kommunen. Förutsättningarna är dock komplexa då de demografiska förutsättningarna och olika verksamhetsförändringar påverkar behovet av fordon.

Preliminär driftsbudget

Verksamhet/avdelning (belopp i tkr)	Budget 2024	Prel budget 2025	Prel budget 2026	Prel budget 2027
Service- och tekniknämnden	-245 236	-243 314	-241 576	-239 917

Kommunen använder en resursfördelningsmodell som tar hänsyn till volymförändringar inom förskola, grundskola, gymnasieskola samt äldreomsorg. Modellen bygger på en beräknad kostnad per individ i de olika verksamheterna och ska hantera volymförändringar mellan åren. Från och med 2024 justeras även service- och tekniknämndens ram utifrån denna modell. Att resursfördelningen till service- och tekniknämnden är negativ de närmaste åren beror på ett minskande barn- och elevantal.

Revidering av taxor och avgifter

I samband med att service- och tekniknämndens underlag för övergripande plan med budget behandlas av service- och tekniknämnden, behandlas även förslag till kommunfullmäktige om revidering av styrdokumenterna:

- Taxa för upplåtelse av mark på offentlig plats (KFS 4.10)
- Hyror och avgifter i kommunens lokaler och fritidsanläggningar (KFS 4.11)
- Avgifter för parkering, parkeringstillstånd och felparkeringsavgifter (KFS 4.15)
- Avgifter för externa måltider (KFS 4.30)
- Taxor och avgifter för grävning och återställning (KFS 4.31)

Utifrån genomförd översyn lämnas däremot följande taxa inom nämndens ansvarsområde oförändrad:

- Taxa för registreringslotterier (KFS 4.35)

Investeringsbehov

Förslag till prioriterade investeringar för femårsperioden 2025-2029 anges i följande bilagor:

- Service- och tekniknämndens förslag till investeringsplan 2025-2029
- Service- och tekniknämndens förslag till fastighetsinvesteringar 2025-2029

Översyn av indikatorer och riktvärden

Resultatmålen i kommunplanen följs upp i delårsrapporter och årsredovisningar. Som stöd för att bedöma måluppfyllelsen för resultatmålen används indikatorer, det vill säga olika typer av nyckeltal som visar resultat i kommunens verksamheter som är relevanta i förhållande till de politiskt satta resultatmålen. För varje indikator finns även politiskt beslutade riktvärden. Syftet med riktvärdena är att visa hur stor förändring som krävs vid en viss tidpunkt för att det ska anses finnas stöd för att säga att resultatmålet är uppnått. Indikatorer med riktvärden för 2024-2026 fastställdes av kommunfullmäktige som en del av kommunens övergripande plan med budget 2024-2026.

I sitt underlag för övergripande plan med budget 2025-2027 har nämnder och bolag möjlighet att föreslå justeringar avseende både vilka indikatorer som ska användas och vilka riktvärden som ska gälla 2025-2026.

Service- och teknikförvaltningen föreslår förändrade riktvärden för indikatorerna om förbrukning av fossilt bränsle, barns besök i simhallen och måltidssvinn. För båda dessa föreslås riktvärden om ett ytterligare förbättrat utfall åren 2025-2026. Förslaget görs utifrån en bedömning av vilka resultat som bör kunna uppnås utifrån nuvarande utveckling.

Föreslagna förändringar redovisas i detalj i bifogad bilaga:

- Indikatorer och riktvärden för uppföljning av resultatmålen i Kommunplan 2023-2026

Bilaga: Service- och tekniknämndens förslag till investeringsplan 2025-2029

Belopp i tkr Benämning	Investeringsutgift					Driftkonsekvenser					Mål	Beskrivning och syfte	Konsekvens om avslag	Kommentar driftskonsekvenser	
	2025	2026	2027	2028	2029	2025	2026	2027	2028	2029					Kat
Arbetsmiljöåtgärder	1 000	1 000	1 000	1 000	1 000	0	0	0	0	0	4. Övriga investeringar inklusive produktionsinvesteringar	7. Hållbart arbetsliv & effektiv organisation	Arbetsmiljöåtgärder	Försämrad arbetsmiljö	
El och belysning	4 300	6 200	5 450	5 300	2 300	-80	-202	-250	-250	-175	5. Investeringar i skattefinansierad infrastruktur	2. Ökad trygghet & säkerhet	Underprojekten avser bland annat byte av LED-armatur samt armatursbyte på Drottninggatan		För LED-belysning poneras en besparing på 50 tkr per investerad 1 000 tkr. Halvårseffekt under innevarande investeringsår.
Oförutsedda investeringar	2 000	2 000	2 000	2 000	2 000	0	0	0	0	0	4. Övriga investeringar inklusive produktionsinvesteringar	7. Hållbart arbetsliv & effektiv organisation	Medel för ej planerade investeringar		
Kyl- och frysaggregat	0	200	200	0	0	0	0	0	0	0	4. Övriga investeringar inklusive produktionsinvesteringar	7. Hållbart arbetsliv & effektiv organisation	Kyl- och frysaggregat. Rådmannen		
Bevattnig, Maistro och Taltullen	0	450	0	0	0	0	0	0	0	0	4. Övriga investeringar inklusive produktionsinvesteringar	5. Attraktiva & hälsöfrämjande livsmiljöer	Förbättrad skötsel av av våra planteringar samt varmare somrar kräver ökade bevattningsinsatser	Ökat skötselbehov i framtiden, risk för kvalitetsförsämring	
Dagvatten	300	300	300	300	300	0	0	0	0	0	1. Investeringar påkallade av skyldigheter och ålägganden	5. Attraktiva & hälsöfrämjande livsmiljöer	Utbyte samt nysättningar av dagvattenbrunnar.	Översvämningar pga dåliga och obefintliga brunnar samt ledningar.	
Måltidsmiljö	200	300	300	300	300	0	0	0	0	0	4. Övriga investeringar inklusive produktionsinvesteringar	3. Skola & utbildning för framtiden	Måltidsmiljöåtgärder i kommunens restauranger	Sämr måltidsmiljö för gäster.	
Städmaskiner till städentrepnaden	400	400	400	400	400	0	0	0	0	0	4. Övriga investeringar inklusive produktionsinvesteringar	7. Hållbart arbetsliv & effektiv organisation	För att säkerställa kvalitet tillhandahåller STN de lokalvårdsmaskiner som ska användas i lokalvårdsentrepnaden.	Dyrare drift i form av dyrare städpriser	
Väginvesteringar	12 100	16 900	11 800	9 900	9 900	0	0	0	0	0	4. Övriga investeringar inklusive produktionsinvesteringar	5. Attraktiva & hälsöfrämjande livsmiljöer	Beläggingsytor samt broarbeten.	Person- och fordonsskador vid dåliga vägar och GC-banor/trottoarer.	
Fordon och maskiner	3 600	18 685	15 100	11 000	10 350	0	-15	0	0	0	4. Övriga investeringar inklusive produktionsinvesteringar	6. Klimatsmart & hållbar kommun	Samlat projekt för hela förvaltningen	Höga reparationskostnader, dålig arbetsmiljö. Negativ miljöpåverkan.	Lägre kostnader för entreprenad
Plattsättning St Djulö	100	0	0	0	0	0	0	0	0	0	4. Övriga investeringar inklusive produktionsinvesteringar	5. Attraktiva & hälsöfrämjande livsmiljöer	Plattsättning mot Djulösjön		
Friluftsbad	200	100	100	100	0	0	0	0	0	0	4. Övriga investeringar inklusive produktionsinvesteringar	5. Attraktiva & hälsöfrämjande livsmiljöer	Ny sand och underlagsmattor till friluftsbaden	Försämrad kvalitet på våra friluftsbad	
Lekplatser och parkutrustning	800	800	800	800	800	0	0	0	0	0	4. Övriga investeringar inklusive produktionsinvesteringar	5. Attraktiva & hälsöfrämjande livsmiljöer	Förbättring av våra parker och lekplatser (åtgärder enligt lekplatsbesiktningssprotokoll)	Helhetsintrycket för våra parker försämrats. Risk för farliga lekplatser.	
Busskurer	100	100	100	100	100	0	0	0	0	0	4. Övriga investeringar inklusive produktionsinvesteringar	5. Attraktiva & hälsöfrämjande livsmiljöer	Nya busskurer		
Anslagstavlor	100	100	100	100	100	0	0	0	0	0	4. Övriga investeringar inklusive produktionsinvesteringar	5. Attraktiva & hälsöfrämjande livsmiljöer	Befintliga anslagstavlor är i dåligt skick. Ett koncept avseende utformning av kommunens anslagstavlor tas fram efter vilket tillverkning sker.		
Sportutrustning gemensam	900	900	900	900	900	0	0	0	0	0	4. Övriga investeringar inklusive produktionsinvesteringar	5. Attraktiva & hälsöfrämjande livsmiljöer	Sportutrustning till Duveholmshallen och Backavallen	Kostnader för att upprätthålla säkra idrottsanläggningar skjuts framåt, brister i säkerhet, attraktivitet och underhåll	
Strandvik	100	0	0	0	0	0	0	0	0	0	4. Övriga investeringar inklusive produktionsinvesteringar	5. Attraktiva & hälsöfrämjande livsmiljöer	Ny utrustning		

Belopp i tkr	Investeringsutgift					Driftkonsekvenser					Kat	Mål	Beskrivning och syfte	Konsekvens om avslag	Kommentar driftskonsekvenser	
	2025	2026	2027	2028	2029	2025	2026	2027	2028	2029						
Simhall	180	0	150	0	0	0	0	0	0	0	0	4. Övriga investeringar inklusive produktionsinvesteringar	5. Attraktiva & hälsosfrämjande livsmiljöer	Hinderbana till simbassängen	Möjliggörandet av ökad attraktivitet och ökade intäkter uteblir	
Utveckling av Duveholmshallen	500	3 000	0	0	0	0	0	0	0	0	0	4. Övriga investeringar inklusive produktionsinvesteringar	5. Attraktiva & hälsosfrämjande livsmiljöer	Investeringar i ljud- och ljusutrustning.	En risk att kommunmålet om tre nationella arrangemang per år inte uppnås	
Duveholmshallen	700	675	80	0	0	0	0	0	0	0	0	4. Övriga investeringar inklusive produktionsinvesteringar	5. Attraktiva & hälsosfrämjande livsmiljöer	Städmaskiner samt täckgolv och måltavlor	Kostnader för att upprätthålla säkra idrottsanläggningar skjuts framåt, brister i säkerhet, attraktivitet och underhåll	
Anläggningar/Fastigheter	3 680	9 650	1 400	6 400	5 400	0	-52	0	0	0	0	4. Övriga investeringar inklusive produktionsinvesteringar	5. Attraktiva & hälsosfrämjande livsmiljöer	Investeringar vid fastigheter och idrottsanläggningar	Kommunens underhållsskuld avseende fastigheter ökar	Minskade energikostnader
Storköksutrustning	1 500	1 700	1 700	1 700	1 800	0	0	0	0	0	0	4. Övriga investeringar inklusive produktionsinvesteringar	3. Skola & utbildning för framtiden	Utrustning till kommunens kök	Höga reparationskostnader	
Sorteringskärl	1 000	1 000	0	0	0	0	0	0	0	0	0	1. Investeringar påkallade av skyldigheter och ålägganden	6. Klimatsmart & hållbar kommun	Nya lagkrav.		
Djulö Camping	15 000	X	X	X	X	0	0	0	0	0	0	4. Övriga investeringar inklusive produktionsinvesteringar	5. Attraktiva & hälsosfrämjande livsmiljöer			
Motionsspår och leder	400	500	300	300	300	0	0	0	0	0	0	4. Övriga investeringar inklusive produktionsinvesteringar	5. Attraktiva & hälsosfrämjande livsmiljöer	Nya broar och spänger på kommunens leder	Sämrre tillgänglighet	
Tallåsaulan	2 800	13 200	0	0	0	0	0	0	0	0	0	4. Övriga investeringar inklusive produktionsinvesteringar	5. Attraktiva & hälsosfrämjande livsmiljöer	Behov efter renovering och tillbyggnad av nya loger på bottenvåningen.	Möblering av loger mkt gammal, arbetsmiljö för artister	
Backavallen A-plan, friidrottsanläggning och belysning	0	7 000	0	0	0	0	0	0	0	0	0	4. Övriga investeringar inklusive produktionsinvesteringar	5. Attraktiva & hälsosfrämjande livsmiljöer	Ny friidrottsanläggning samt belysning		
Kanotanläggning Djulö	5 000	0	0	0	0	0	0	0	0	0	0	4. Övriga investeringar inklusive produktionsinvesteringar	5. Attraktiva & hälsosfrämjande livsmiljöer	Nytt hus (samlingslokal, omklädningrum, förråd). Uttjänt hus som ej är tillgänglighetsanpassat. Portar till kanotförrådshus.	Potentiell nedstängning av av förfallen fastighet	
Kartongkomprimator	0	150	0	0	0	0	0	0	0	0	0	4. Övriga investeringar inklusive produktionsinvesteringar	7. Hållbart arbetsliv & effektiv organisation	Kartongkomprimator till Omlastningscentralen		
Summa investeringar exkl finansiell leasing	56 960	85 310	42 180	40 600	35 950	-80	-269	-250	-250	-175						
Billeasing	6 700	11 100	11 100	6 700	6 700											
Investeringsram finansiell leasing	6 700	11 100	11 100	6 700	6 700	0	0	0	0	0						
Summa investeringar inkl finansiell leasing	63 660	96 410	53 280	47 300	42 650	-80	-269	-250	-250	-175						

Bilaga: Service- och tekniknämndens förslag till fastighetsinvesteringar 2025-2029

Belopp i tkr	Investeringutgift						Hyreskonsekvens						Kat	Mål	Beskrivning och syfte	Konsekvens om avslag	Kommentar driftskonsekvens		
	2025	2026	2027	2028	2029	2030	2025	2026	2027	2028	2029	2030							
Entré Duveholmshallen	2 000						97	97	0	0	0	0	0	2. Investeringsbehov hos annan part	7. Attraktiv arbetsgivare & effektiv organisation	Sätta upp radiatorer, tropikfläktar, konvektor, aerotemper och sluss för att förbättra arbetsmiljön samt att besökare får en bättre upplevelse. Påverkar även hyresgästernas inomhusmiljö och KFABs	Påverkan på medarbetarnas hälsa, sämre helhetsupplevelse för besökare samt dåligt inomhusklimat.		
Nytt förråd till simhallen	0	1 500					0	60	60	0	0	0	0	2. Investeringsbehov hos annan part	7. Attraktiv arbetsgivare & effektiv organisation	100 m2 utbyggnad mot trottoar. Saknar utrymme för förvaring av städmaskiner och linvagnar. Även föreningarna saknar utrymme att förvara dyktuber, vattengymnastikutrustning, plastbackar, simfenor osv. Ska även kunna spola av utrustning. Kan finnas andra lösningar för simlinor där uppdragning automatiseras.	Saker står framme i simhallen och hindrar till viss del nödutrymning. Vi har inte utrymme för fler linvagnar vilket behövs för att förvara både träningslinor och tävlingslinor.		
Nytt förråd till Duveholmshallen, utbyggnad av förråd C-hall		2 000					0	80	80	0	0	0	0	2. Investeringsbehov hos annan part	7. Attraktiv arbetsgivare & effektiv organisation	100 m2 stort förråd för att kunna förvara eventgolv/uthyrningsbara inventarier.	Påverkar arbetsmiljö för lärare och vaktmästare då det inte finns plats för befintlig utrustning (vagnar på 1,5 ton måste flyttas för att möjliggöra utlastning och material förvaras bakom annat material vilket innebär mycket flyttande av utrustning. Det innebär också fortsatta problem med lastning av uthyrningsbar utrustning.		
Nya stolar till tallåsaulan		0		1 000			0	0	0	40	40	0	0	2. Investeringsbehov hos annan part	5. Attraktiva & hälsosfrämjande livsmiljöer	Nya stolar, gärna löstagbara på parkett, skulle möjliggöra att kunna använda golvet mer för scenutbyggnad och ev. dukning med bord. För att tillgodose föreningarnas och externa kunders behov.	Teaterföreningar har ingen lokal för föreställningar, lösning ligger kanske 15 år framåt i tiden.		
Nytt förråd till Stensättershallen					1 500		0	60	0	0	60	60	0	2. Investeringsbehov hos annan part	5. Attraktiva & hälsosfrämjande livsmiljöer	Ut/tillbyggnad då det blivit fel i projektet. Förråden som byggdes är långa och har små dörrhåll vilket har inneburit skador på dörmekanik och ytskikt. Material förvaras nu ute i hallen (skaderisk) och i korridor utanför sporthallen. Den sportutrustning som är gemensam får inte plats utan större anpassningar/förstärkning av väggar osv. Idrottslärarna får inte heller plats med sin utrustning som de använder till undervisning.	Fortsatt dålig arbetsmiljö och skador på sporthallen. Skaderisk för elever och idrottsutövare. Annars kan vi behöva plocka bort en del av utrustningen vilket kommer att påverka samtliga nyttjare så en av kommunens fullstora sporthallar inte kan användas så som det är tänkt.		
Utbyggnad kök Sandbäcken			10 000				0	0	483	483	0	0	0	2. Investeringsbehov hos annan part	3. Skola & utbildning för framtiden				
Tak över lastkaj Stensätter				400			0	0	0	16	16	0	0	2. Investeringsbehov hos annan part	7. Attraktiv arbetsgivare & effektiv organisation				
Beredningsuppdrag, Kupolen		10 000					0	67	733	0	0	0	0	2. Investeringsbehov hos annan part	5. Attraktiva & hälsosfrämjande livsmiljöer				
	2 000	13 500	10 000	1 400	1 500	0	97	363	1 357	539	116	60	0						

Bilaga: Indikatorer och riktvärden för uppföljning av resultatmålen i Kommunplan 2023-2026

Enligt styrsystemet för Katrineholms kommun ska det i början av varje mandatperiod utarbetas en kommunplan. Kommunplanen 2023-2026 fastställdes av kommunfullmäktige i januari 2023 (KF 2023-01-16, § 6). I kommunplanen anges resultatmål för hela mandatperioden. Kommunplanen ligger till grund för kommunens årliga övergripande plan med budget och för nämndernas planer med budget. Den är också en del av ägardirektivet till de kommunala bolagen.

Resultatmålen i kommunplanen följs upp årligen i delårsrapporter och årsredovisningar. Som stöd för att bedöma måluppfyllelsen för resultatmålen används indikatorer, det vill säga olika typer av statistiska nyckeltal som visar resultat i kommunens verksamheter som är relevanta i förhållande till de politiskt satta resultatmålen. För varje indikator anges även politiskt beslutade riktvärden. Syftet med riktvärdena är att visa hur stor förändring som krävs för att det ska anses finnas stöd för att säga att resultatmålet är uppnått.

Kommunstyrelsen fastställde indikatorer och riktvärden för 2023 (KS 2023-04-26 § 106). Indikatorer med riktvärden för 2024-2026 fastställdes av kommunfullmäktige som en del av kommunens övergripande plan med budget 2024-2026 (KF 2023-11-20, § 206). I sitt underlag för övergripande plan med budget 2025-2027 har nämnder och bolag möjlighet att föreslå justeringar avseende både vilka indikatorer som ska användas och vilka riktvärden som ska gälla 2025-2026. Grundprincipen är dock att samma indikatorer ska användas under hela mandatperioden.

Vit text på lila bakgrund = förslag på nytt riktvärde/ny lydelse

Fet text på gul bakgrund = tas bort

Övergripande mål	Resultatmål	Indikatorer	Utfall 2022	Utfall 2023	Riktvärde uppföljning 2023	Riktvärde uppföljning 2024	Förslag riktvärde uppföljning 2025	Förslag riktvärde uppföljning 2026	Källa/kommentar
Tillväxt, bostäder & fler jobb	Ökad sysselsättning och egen försörjning <i>Huvudansvar: VIAN</i> <i>Medansvariga: KS/KLF, KS/SBF, BIN, KULN, STN, SOCN, VON, KFAB, KVAAB, VSR</i>	Arbetslöshet 16-64 år (%)	9,0%	9,1%	8,0%	8,0%	8,0%	7,0%	Källa: AF månadsstatistik
		Resultat vid avslut i kommunens arbetsmarknadsverksamhet, deltagare från Katrineholm som börjat arbeta eller studera	36%	30%	38%	40%	43%	45%	KOLADA: U40455 (v. 12) Källa: Egen undersökning i kommunen (insamlingen Kommunal arbetsmarknadsstatistik).
		Vuxna bistånds-mottagare med långvarigt ekonomiskt bistånd, andel (%) av befolkningen	1,69%		2,1%	1,5%	1,4%	1,3%	KOLADA: N31816 (v. 25) Källa: Socialstyrelsens register över ekonomiskt bistånd.
Ökad trygghet & säkerhet	Den upplevda tryggheten i offentliga miljöer ska öka <i>Huvudansvar: KS/KLF</i> <i>Medansvariga: KS/SBF, BIN, BMN, KULN, STN, SOCN, KFAB, VSR</i>	Trygg utomhus i området där du bor när det är mörkt ute, andel (%)	-	69,7%	70%	71%	72%	73%	KOLADA: N00610 (v. 51) Källa: SCB medborgarundersökning.
		Invånare 16-84 år som avstår från att gå ut ensam, andel (%)	29%		29%	28%	27%	26%	KOLADA: U01420 (v. 46) Källa: Folkhälsomyndigheten (Hälsa på lika villkor) samt CDUST-regionen (Liv och hälsa). Nästa mätning görs 2024 (Hälsa på lika villkor).

Övergripande mål	Resultatmål	Indikatorer	Utfall 2022	Utfall 2023	Riktvärde uppföljning 2023	Riktvärde uppföljning 2024	Förslag riktvärde uppföljning 2025	Förslag riktvärde uppföljning 2026	Källa/kommentar
	Ökad trygghet i skolan <i>Huvudansvar: BIN</i> <i>Medansvariga: KS/KLF, KS/SBF, KULN, STN, SOCN, KFAB, VSR</i>	Elever i åk 5: Känner du dig trygg i skolan? Andel som svarat "Helt och hållet" eller "Till stor del", (%)	83%	-	86%	88%	89%	90%	KOLADA: N15613 (v. 22) Källa: Skolinspektionens elevenkät. Genomförs vartannat år i hälften av landets kommuner, under en cykel över två år deltar alla skolor i landet. Senaste mätning i Katrineholm var 2022.
		Elever i åk 8: Känner du dig trygg i skolan? Andel som svarat "Helt och hållet" eller "Till stor del", (%)	73%	-	80%	82%	83%	84%	KOLADA: N15643 (v. 22) Källa: Skolinspektionens elevenkät, se ovan.
		Gymnasieelever i år 2: Känner du dig trygg i skolan? Andel som svarat "Helt och hållet" eller "Till stor del", (%)	88%	-	90%	92%	93%	94%	KOLADA: N17673 (v. 22) Källa: Skolinspektionens elevenkät, se ovan.
	Katrineholm ska upplevas som Sveriges cykelvänligaste stad <i>Huvudansvar: KS/SBF</i> <i>Medansvariga: BMN, STN</i>	Ranking Sveriges bästa cykelkommun	9	-	7	5	5	1	Rapportör: SBF Källa: Cykelfrämjandets Cyklistvelometer. Mäts vartannat år, jämna år.
		Medborgarundersökningen - Skötsel av gång- och cykelvägar fungerar bra i kommunen, andel (%)	-	70,6%	74%	75%	76%	77%	KOLADA: N00602 (v. 51) Källa: SCB medborgarundersökning.
	Ingen ska dö eller skadas allvarligt i trafiken <i>Huvudansvar: KS/SBF</i> <i>Medansvariga: KS/KLF, BMN, STN, VSR</i>	Antal dödade och allvarligt skadade på kommunalt vägnät	0	2	0	0	0	0	Källa: STRADA
	Ökad beredskap för samhällsstörningar <i>Huvudansvar: KS/KLF</i> <i>Medansvariga: KS/SBF, BIN, BMN, STN, SOCN, VON, KFAB, KVAAB, VSR</i>	Invånare som uppger att de har en tillräcklig hemberedskap för att klara sig utan samhällets hjälp i mer än en vecka, andel	-	35,7%	19%	20%	21%	22%	Källa: Tilläggsfråga i SCB:s medborgarundersökning 2023. Följs inte upp 2024.
		Medarbetare som uppger att de har en tillräcklig hemberedskap för att klara sig utan samhällets hjälp i mer än en vecka, andel	-	-	19%	20%	21%	22%	Källa: Enkät riktad till kommunens medarbetare. Mäts första gången 2024.

Övergripande mål	Resultatmål	Indikatorer	Utfall 2022	Utfall 2023	Riktvärde uppföljning 2023	Riktvärde uppföljning 2024	Förslag riktvärde uppföljning 2025	Förslag riktvärde uppföljning 2026	Källa/kommentar
Trygg omsorg & vård	Ökad nöjdhet med hemtjänsten <i>Huvudansvar: VON Medansvar: STN</i>	Brukarbedömning hemtjänst äldreomsorg - helhetssyn, andel (%)	88%	87%	90%	90%	90%	90%	KOLADA: U21468 (v. 40) Källa: Undersökningen av äldres uppfattning om kvaliteten i hemtjänst och äldreboenden, Socialstyrelsen.
	Ökad nöjdhet med särskilt boende för äldre <i>Huvudansvar: VON Medansvar: STN</i>	Brukarbedömning särskilt boende äldreomsorg - helhetssyn, andel (%)	78%	83%	80%	82%	84%	85%	KOLADA: U23471 (v. 40) Källa: Undersökningen av äldres uppfattning om kvaliteten i hemtjänst och äldreboenden, Socialstyrelsen.
Attraktiva & hälsofrämjande livsmiljöer	Ökad nöjdhet med skötseln av den offentliga miljön <i>Huvudansvar: STN Medansvariga: KS/SBF, BMN, KFAB</i>	Nöjdhet med skötseln av kommunens utomhusmiljöer, andel (%)	-	73,3%	76	76,5	77	77,5	KOLADA: U07505 (v. 51) Källa: SCB medborgarundersökning. Måttet är ett genomsnitt av måtten för skötsel av utomhusmiljön i kommunen och inkluderar skötsel samt snöröjning av gator, vägar, gång- och cykelvägar, skötsel av allmänna platser, naturområden samt badplatser.
	Fler barn och unga ska delta aktivt i kultur-, idrotts- och fritidslivet <i>Huvudansvar: STN Medansvariga: BIN, KULN, SOCN</i>	Besök på Lyckliga Gatornas fritids- och lovverksamhet, antal	7 337	6 805	7 600	7 800	8 100	8 400	Källa: Kulturförvaltningen
		Besök på Perrongens fritidsverksamhet, antal	-	8 645	22 000	22 500	23 000	24 000	Källa: Kulturförvaltningen.
		Besök inom kulturförvaltningens programverksamhet för barn och unga, antal barn och unga	-	2 105	7 200	7 250	7 300	7 400	Källa: Kulturförvaltningen.
		Besök av barn och unga i simhallen, antal	16 907	18 199	17 000	17 200	17 400 18 700	17 600 18 900	Källa: Service- och teknikförvaltningen. Måttet avser barnbesök på allmänhetens simning, ej förenings-/skolsim.
		Deltagartillfällen i idrottsföreningar, antal/inv 7-20 år	24,5		19	19,5	19,7	20	KOLADA: U09800 (v. 48) Källa: Riksidrottsförbundet
Jämställda och jämlika kultur-, idrotts- och fritidsverksamheter	Könsfördelning besök på Perrongens fritidsverksamhet, andel flickor/kvinnor (%)	30%	32%	32%	35%	37%	40%	Källa: Kulturförvaltningen	

Övergripande mål	Resultatmål	Indikatorer	Utfall 2022	Utfall 2023	Riktvärde uppföljning 2023	Riktvärde uppföljning 2024	Förslag riktvärde uppföljning 2025	Förslag riktvärde uppföljning 2026	Källa/kommentar
	<i>Huvudansvar: STN Medansvariga: KS/KLF, BIN, KULN, SOCN, VON</i>	Könsfördelning besök på Lyckliga Gatornas fritids- och lovverksamhet, andel flickor (%)	47%	46%	50%	50%	50%	50%	Källa: Kulturförvaltningen
		Könsfördelning deltagartillfällen 7-20 år idrottsföreningar med LOK-stöd, andel flickor/kvinnor (%)	38,3%		39%	39,5%	40%	41%	Komponentdata till KOLADA: U09800 (v. 48) Källa: Beräkning baserad på statistik från Riksidrottsförbundet
		Barn och unga på Norr som är aktiva i en idrottsförening, andel (%)	20%		20%	23%	26%	30%	Källa: Riksidrottsförbundet . Norr var det RegSO-område inom kommunen där lägst andel barn och unga var aktiva i en idrottsförening 2021.
	Andelen barn och elever som äter av skolmaten ska öka <i>Huvudansvar: STN Medansvarig: BIN</i>	Elever i åk 7 som anger att de vanligtvis äter skollunch 4-5 dagar per vecka, andel (%)	-	-	70%	72%	73%	74%	Källa: Bildningsförvaltningens elevenkät från och med 2024.
	Ökad nöjdhet med måltiderna och minskad risk för undernäring i äldreomsorgen <i>Huvudansvar: STN Medansvarig: VON</i>	Brukare som svarar att maten smakar ganska/mycket bra på sitt särskilda boende för äldre, andel (%)	63%	71%	72%	74%	76%	78%	KOLADA: U23467 (v. 40) Källa: Undersökningen av äldres uppfattning om kvaliteten i hemtjänst och äldreboenden, Socialstyrelsen.
		Brukare som svarar att måltiderna på sitt särskilda boende för äldre oftast/alltid är en trevlig stund på dagen, andel (%)	63%	65%	66%	69%	72%	75%	KOLADA: U23468 (v. 40) Källa: Undersökningen av äldres uppfattning om kvaliteten i hemtjänst och äldreboenden, Socialstyrelsen.
		Personer med biståndsbedömd matdistribution som anger att maten smakar ganska/mycket bra, andel (%)	-	82%	80%	85%	86%	87%	Källa: Service- och teknikförvaltningen
		Riskbedömningar med bedömd risk för undernäring som har en utförd förebyggande åtgärd, andel (%)	67%	71%	70%	72%	73%	75%	Källa: Vård- och omsorgsförvaltningen Senior Alert
Klimatsmart & hållbar kommun	Minskad klimatpåverkan från kommunens fordon och transporter <i>Huvudansvar: STN</i>	Fossiloberoende fordon i kommunorganisationen, andel (%)	81,8%	87,3%	85%	90%	91%	92%	KOLADA: U00502 (v. 16) Källa: Miljöfordon syd. Inkluderar personbilar samt lätta lastbilar, ej tunga lastbilar.

Övergripande mål	Resultatmål	Indikatorer	Utfall 2022	Utfall 2023	Riktvärde uppföljning 2023	Riktvärde uppföljning 2024	Förslag riktvärde uppföljning 2025	Förslag riktvärde uppföljning 2026	Källa/kommentar
	<i>Medansvariga: KS/KLF, KS/SBF, BIN, BMN, KULN, SOCN, VIAN, VON, KFAB, KVAAB, VSR</i>	Kommunens förbrukning av fossilt bränsle, antal liter diesel och bensin	95 071	96 600	90 000 l	86 000 l	83 000 l 75 000 l	80 000 l 60 000 l	Källa: Service- och teknikförvaltningen. Mäter all förbrukning, även arbetsmaskiner och tunga fordon.
	Minskad energi- och elförbrukning i de kommunala verksamheterna <i>Huvudansvar: KS/SBF Medansvariga: KS/KLF, BIN, BMN, KULN, STN, SOCN, VIAN, VON, KFAB, KVAAB, VSR</i>	Minskad energiintensitet (el och värme) i kommunala verksamhetslokaler som förvaltas av KFAB jämfört med basår 2007, (kWh/m2)	26,5%	33,7%	27%	27,5%	28%	28,5%	Källa: KFAB
		Energianvändning per gatubelysning, kWh/ljuspunkt	242,6	241,5	240	238	236	234	KOLADA: U07426 (v. 18) Källa: Gatustatistik
	Ökad solelproduktion <i>Huvudansvar: KS/SBF Medansvariga: BMN, STN, KFAB</i>	Installerad effekt för solcellsanläggningar i kommunen, (MW)	14,73 MW	21,34 MW	11,5 MW	15 MW	16 MW	17 MW	KOLADA: N45970 (v. 13) Källa: Energimyndigheten
		Installerad effekt för kommunkoncernens solcellsanläggningar, (MW)	0,82 MW	1,08 MW	1,0 MW	1,3 MW	1,6 MW	2,0 MW	Källa: KFAB/KIAB och STF
	Klimatsmartare måltider i kommunens måltidsverksamhet <i>Huvudansvar: STN</i>	Måltidssvinn, grund- och gymnasieskola, gram/ätande	51	44	60 g	58 g	56 g 46 g	54 g 45 g	Källa: Service- och teknikförvaltningen. Måltidssvinn är summan av serveringssvinn och tallrikssvinn.
		Livsmedelsinköpsens klimatavtryck, (Co2e)	1,6 Co2e	1,6 Co2e	1,6 Co2e	1,5 Co2e	1,5 Co2e	1,5 Co2e	Källa: Hantera som ger möjlighet att jämföra med drygt 100 kommuner. Avser endast STF:s livsmedelsinköp.
	Minskat avfall och ökad återanvändning och återbruk <i>Huvudansvar: KS/SBF Medansvariga: KS/KLF, BIN, BMN, KULN, STN, SOCN, VIAN, VON, KFAB, KVAAB, VSR</i>	Insamlat kommunalt avfall totalt, kg/invånare (justerat)	435		430	425	422	420	KOLADA: U07801 (v. 45) Källa: Avfall Sverige.
		Kommunalt avfall som samlats in för material-återvinning, inkl. biologisk behandling, andel (%)	46%		48%	48%	48%	48%	KOLADA: U07414 (v. 45) Källa: Avfall Sverige.
		Återbruk genom Fritidsbanken, antal utlån	9 945	15 051	10 500	10 750	11 000	11 250	Källa: Viadidakt
		Återbruk genom Bytestorget, beräknad besparing genom att kommunens förvaltningar återbrukar t.ex. möbler istället för att köpa nytt (mnkr)	4 mnkr	5,6 mnkr	6 mnkr	6 mnkr	6,25 mnkr	6,4 mnkr	Källa: Viadidakt
	Minskade utsläpp av näringsämnen och	Små avlopp som bedöms hålla god kvalitet, andel (%)	64%	74%	69%	73%	77%	82%	Källa: Samhällsbyggnadsförvaltningen

Övergripande mål	Resultatmål	Indikatorer	Utfall 2022	Utfall 2023	Riktvärde uppföljning 2023	Riktvärde uppföljning 2024	Förslag riktvärde uppföljning 2025	Förslag riktvärde uppföljning 2026	Källa/kommentar
	föroreningar till sjöar och vattendrag <i>Huvudansvar: BMN Medansvariga: KS/SBF, STN, KVAAB, VSR</i>	Bräddningar från pumpstationer och avloppsreningsverk, total volym (m ³)	4 700	25 500	4 700	4 700	4 700	4 700	Källa: SVAAB. Utfallet är väderberoende och påverkas av höga flöden.
Hållbart arbetsliv & effektiv organisation	Högt medarbetar-engagemang <i>Huvudansvar: KS/KLF Medansvariga: KS/SBF, BIN, KULN, STN, SOCN, VIAN, VON, KFAB, KVAAB, VSR</i>	Hållbart medarbetar-engagemang, HME totalt	81	81	81	82	82	82	KOLADA: U00200 (löpande) Källa: Kommunens medarbetarundersökning
	Halverad sjukfrånvaro för kommunens medarbetare <i>Huvudansvar: KS/KLF Medansvariga: KS/SBF, BIN, KULN, STN, SOCN, VIAN, VON, KFAB, KVAAB, VSR</i>	Sjukfrånvaro totalt (%)	8,5%	8,5%	7%	6%	5%	4,25%	Källa: Personalsystemet. Se även KOLADA: N00090 (v. 10)
		Tillsvidareanställda med upprepade sjukfrånvaro (mer än 5 tillfällen under de senaste 12 månaderna), andel (%)	20,3%	16,4%	18%	15%	12%	10%	Källa: Personalsystemet
	God tillgänglighet till service och bra bemötande i kontakt med kommunen <i>Huvudansvar: KS/KLF Medansvariga: KS/SBF, BIN, BMN, KULN, STN, SOCN, VIAN, VON, KFAB, KVAAB, VSR</i>	Medborgarundersökningen - Bra bemötande vid kontakt med tjänsteperson i kommunen, andel (%)	-	81,6%	89%	89%	89%	89%	KOLADA: N00640 (v. 51) Källa: SCB medborgarundersökning.
		Medborgarundersökningen - Att få svar på frågor till kommunen fungerar bra, andel (%)	-	72,1%	76%	76%	76%	76%	KOLADA: N00647 (v. 51) Källa: SCB medborgarundersökning.

Revidering- Hyror och avgifter i kommunens lokaler och fritidsanläggningar

Förvaltningens förslag till beslut

Service- och tekniknämnden föreslår kommunfullmäktige att revidera styrdokumentet Hyror och avgifter i kommunens lokaler och fritidsanläggningar -KFS 4.11 i enlighet med service- och teknikförvaltningens förslag, att gälla från den 1 januari 2025.

Sammanfattning av ärendet

Service- och teknikförvaltningen har tagit fram ett underlag till revidering av taxan Hyror och avgifter i kommunens lokaler och fritidsanläggningar (KFS 4.11).

I förslaget till revidering har ett tillägg gjorts avseende istider under lågsäsong, vilket innebär att hyror för extern uthyrning är lägre under vecka 14-32. Förslaget med lägre hyror under lågsäsong har tagits fram i syftet att öka bokningsgraden i kommunens ishall och isarena under den period som i dagsläget har lägst bokningsfrekvens. Detta som en del i utvecklingsarbetet utifrån kommunplansuppdraget: *Utveckla marknadsföringen av Katrineholm som idrottsstad med sikte på att stärka besöksnäringen och få hit minst tre nationella mästerskap om året.*

Priset för vaktmästare utöver ordinarie öppettider eller vid avrop av extra tjänster har också räknats upp för att följa faktiska kostnader.

I övrigt föreslås ett antal justeringar av redaktionell karaktär.

De i förslaget ändrade och nytillkomna beloppen, i likhet med de hyror och avgifter som nu lämnats oförändrade, kommer att indexregleras vid årsskiftet 2024/2025.

Ärendets handlingar

- Förslag - Hyror och avgifter i kommunens lokaler och fritidsanläggningar -KFS 4.11

Karin Engvall
Verksamhetschef

Beslutet skickas till: Kommunstyrelsen, akten

Hyror och avgifter i kommunens lokaler och fritidsanläggningar

Katrineholms kommuns författningssamling
(KFS nr 4.11)

Dokumentinformation

Beslutshistorik

Antagen av kommunfullmäktige 1995-11-20-21, § 269

Senast ändrad av kommunfullmäktige

2018-11-19, § 149

2018-11-19, § 150

2019-11-18, § 170

2020-09-21, § 77

2020-11-16, § 117

2021-03-22, § 53

2021-11-22, § 164

2022-11-21, § 129

2023-11-20, § 211

Indexreglerad

2025-01-01

Giltighet

Gäller från och med 2025-01-01

Kategori

- Författningssamling

Innehåll

Beslutshistorik.....	2
Senast ändrad av kommunfullmäktige	2
Giltighet.....	2
Kategori	2
Taxor och avgifter	4
Regler för avbokning och avstängning.....	10
Indexreglering av hyror och avgifter	10

Taxor och avgifter

Vit text på lila bakgrund = nytt prisförslag eller nytt objekt/ny rad
 Fet text på gul bakgrund = tas bort i prislista

Duveholmshallen						
Sporthallar	Lokala föreningar					
Avgifter (kr/timme/lokal)	Ungdom träning	Ungdom tävling/arr	Senior träning	Senior tävling/arr	Förbund och läger	Övriga
Duveholmshallen A	70	150	155	375	570	715
Duveholmshallen B, C, DE	70	150	150	320	570	715
Övriga träningslokaler	70	150	120	240	315	395
Omlädningsrum, utan hall	70	70	70	70	75	75
Teorisal	70	70	70	70	75	75
Förberedelseidag inför arrangemang		70		150		375
Sportgolv, Sarg, Skyddsgolv, Scen, Läktare: Offert vid förfrågan						
Mässor/ Arrangemang/ cuper/ Centercourt A och B-hall/extra läktare: offert vid förfrågan						
Oppundahallen						
	Lokala föreningar					
Avgifter (kr/timme)	Ungdom träning	Ungdom tävling/arr	Senior träning	Senior tävling/arr	Förbund och läger	Övriga
Truggymnastikhallen	70	150	150	360	670	840
Avgifter (kr/timme)	Ungdom träning	Ungdom tävling/arr	Senior träning	Senior tävling/arr	Pensionärsförening	Övriga
Tennisbana inomhus	70	150	150	150	40	150
Tennisbana utomhus	70	130	130	130	40	130
Tennisbana inne/ute säsong (minst 10 tillfällen)	70		110		40	110
Pensionärsrabatt, 20% på enstaka tider						
Simhallen						
	Lokala föreningar					
Avgifter (kr/timme)	Ungdom träning	Ungdom tävling/arr	Senior träning	Senior tävling/arr	Förbund och läger	Övriga
Per bana	20 / 25	35 / 40	75	100	200	260
Undervisningsbassäng	75		150		420	525
Hyra av hela simhallen exkl. badvakt (endast utanför öppetid)						2665
Hoppbassäng	70	145	145	360	420	525
Badvakt (utöver ord. öppetid) +moms	545 / 580	545 / 580	545 / 580	545 / 580	545 / 580	545 / 580

Entré simhallen							
Avgifter kr	Barn 0-7år	Ungdom 8-17 år	Vuxen			Familj	
Per person	20	55	80				
Rabattkort 10 bad (giltigt i ett år)	165	435	655				
Halvårskort	270	655	1095				
Årskort	385	1095	1640				
Familjekort 6 månader							
Två vuxna med max tre barn						2190	
max två extra barn/ungdom	165	165					
Familjekort 1 år							
Två vuxna med max tre barn						3395	
max två extra barn/ungdom	270	270					
Vuxensimskola / kurs á 10 gånger			1255				
Simskola / kurs á 14 gånger	765	765					
Avgift för kort			25				
Pensionärsrabatt, 20% på dagbiljett och 10% på klippkort							
Fysisk aktivitet på recept, FaR, ger reducerat pris med 20% på personligt periodkort							
Privat/Övrig kurs/utbildning: Offert vid förfrågan							
Sporthallar							
	<i>Lokala föreningar</i>						
Avgifter (kr/timme)	Ungdom träning	Ungdom tävling/arr	Senior träning	Senior tävling/arr	Förbund och läger	Övriga	
Sporthall (storlek handbollsplan)	70	150	150	215	290	360	
Sporthall med läktarplatser	70	150	150	265	290	360	
Barnkalas/disco (4 h)						1600	
Gymnastikhallar							
	<i>Lokala föreningar</i>						
Avgifter (kr/timme)	Ungdom träning	Ungdom tävling/arr	Senior träning	Senior tävling/arr	Förbund och läger	Övriga	
Gymnastikhall	70	150	120	220	245	305	
Barnkalas/disco (max 4h)						1490	
Badminton/bana spontantid	70		110			150	
Mindre lokaler							
	<i>Lokala föreningar</i>						
Avgifter (kr/timme)	Ungdom träning	Ungdom tävling/arr	Senior träning	Senior tävling/arr	Förbund och läger	Övriga	
Danslokal / spegelsal	70	150	120	240	315	395	
Auditorium	70	150	120	240	315	395	
Boule							
	<i>Lokala föreningar</i>						

Avgifter (kr/timme/bana)	Ungdom träning	Ungdom tävling/arr	Senior träning	Senior tävling/arr	Pensionärs- förening	Övriga	
Boulebana inomhus	70	150	150	150	40	150	
Boulebana utomhus	70	130	130	130	40	130	
Boulebana säsong (minst 10 tillfällen)	70		110		40	110	
Pensionärsrabatt, 20% på enstaka tider							
Hela hallen: offert vid förfrågan							
Backavallen							
Ishallar	<i>Lokala föreningar</i>						
Avgifter (kr/timme)	Ungdom träning	Ungdom tävling/arr	Senior träning	Senior tävling/arr	Förbund och läger	Övriga	
Kronfågel ishall (rink)	70	150	310	690	1225	1535	
Kronfågel isarena (stor isbana)	70	150	480	800	1750	2190	
Kronfågel isarena 1/3 eller 2/3 av isytan	70		240				
Curling 1/3 av isen	70		240			1600	
Teorisal/konferenssal	70	70	70	70	75	75	
Arrangemang och cuper: offert vid förfrågan							
Istid lågsäsong	<i>Gäller vecka 14 - 32</i>						
Avgifter (kr/timme)	Förbund och läger	Övriga					
Kronfågel ishall (rink)	850	1075					
Kronfågel isarena (stor isbana)	1225	1530					
Curling 1/3 av isen		1120					
Gräsplaner/ idrottsplatser	<i>Lokala föreningar</i>						
Avgifter (kr/timme)	Ungdom träning	Ungdom tävling/arr	Senior träning	Senior tävling/arr	Förbund och läger	Övriga	
A-plan hela (naturgräs)	70	150	240	640	1225	1535	
A-plan friidrottsbanor/allvädersbanor	70	150	240	640	1005	1255	
Övriga gräsplaner (naturgräs)	70	150	215	425	670	840	
Bågskytteplan	70	150	190	360	510	640	
Konstgräs	70	150	240	640	1225	1535	
Konstgräs/naturgräs halvplan	70		120				
Värmbols Idrottsplats	<i>Lokala föreningar</i>						
Avgifter (kr/timme)	Ungdom träning	Ungdom tävling/arr	Senior träning	Senior tävling/arr	Förbund och läger	Övriga	
Konstgräs	70	150	240	640	1225	1535	
Konstgräs halvplan	70		120				

Djulö Idrottsplats	Lokala föreningar				Förbund och läger	Övriga
	Ungdom träning	Ungdom tävling/arr	Senior träning	Senior tävling/arr		
Rugbyplan	70	150	190	360	670	840

Utrustning och material

Avgifter (kr/styck/dygn)	Lokal förening och övriga				
Portabel projektor	265				
Projektorduk	265				
Bord	55				
Stol	10				
Garderobsektion inklusive galgar	85				
Avgifter exkl. moms och montering	Lokal förening per vardag (8-16)	Lokal förening per kväll och helgdag	Transport utanför centrum	Övriga	
Scensläp exkl. montering	3835	5475	635	Offert	
Avgifter (kr/timme)	Lokal förening och övriga				
Kioskvagn	Offert vid förfrågan				
Mobil läktare	Offert vid förfrågan				
Sarg (innebandy, hockey, fotboll etc.)	Offert vid förfrågan				
Sportgolv	Offert vid förfrågan				
Skyddsgolv	Offert vid förfrågan				
Scen	Offert vid förfrågan				
Övriga inventarier, dekorationer etc.	Offert vid förfrågan				

Kansli och förrådshyra

Avgift/år	per m ²				
Kansli/kiosk	780				
Stående/fast omklädningsrum	320				
Fast träningslokal	215				
Varmförråd	215				
Kallförråd	105				

Djulö småbåtshamn

Avgifter exkl. moms	per säsong	
Båtplats vid öppen brygga	675	
Båtplats vid låst brygga	875	
Vinterförvaring för båt	550	

Hyror exkl. moms

Avgifter	Lokala föreningar			Övriga
	per vardag (8-16)	per kväll och helgdag	Transport utanför centrum	
Scensläp exkl. montering	3835	5475	635	Offert
Mobil läktare				Offert
3-manna sarg				Offert

Övriga lokaler	Lokala föreningar				Övriga
Avgifter	per dag	per dygn			per dag
Stadsparken scen	Gratis				Gratis
Hyra av ljudutrustning i Stadsparken	550				3195
Friluftsteatern Djulö	Gratis				535
Krämbolstugan	535	535			1600 / 800
Jordvallstorp (grönområde)	Gratis				535
Ljud/tekniker vid hyra av Stadsparkens scen: offert vid förfrågan					
Stadsparken					
Avgifter (kr/timme)	Lokal förening	Övriga			
Stadsparken scen	Gratis	Gratis			
Servicekostnad tekniker/vaktmästare + moms	580	580			
Hyra av ljudutrustning i Stadsparken	550 /tillfälle	3195 /tillfälle			
Stadsparken vid större arrangemang: Offert vid förfrågan					
Lokal landsbygd					
Avgifter	Dygn	Per timme			
Valla Medborgarhus	1095				
Lyan	875	120			
Glindran	550				
Glindran lilla salen	225				
Matsalar					
	Lokala föreningar				
Avgifter (kr/timme)	Ungdom	Senior	Övriga		
Skolmatsal (ej kök)*	70	150	320		
Skolmatsal med scen och utrustning (ej kök)*	70	150	500		
*Städavgift tillkommer					
Skolsalar och logi					
Avgifter (kr/sal)	Kr/timma	Dygn	Per tillfälle		
Hemkunskap	215				
Övernattning Duveholmsgymnasiet vid läger/cup* /sal		965			Brandmyndighetens regler gäller
*Fast avgift vid övernattning på övriga skolor			1000		
Övernattning i gymnastikhall vid läger/cup		2 895			Särskilda föreskrifter gäller
Undervisningssal (lov och helger)	75				

Hörsal/Aula	Lokala föreningar					
Avgifter (kr/timme)	Repetition ungdom lokal förening	Repetition senior	Arrangemang lokal förening	Ljud och Ljus utrustning lokal förening	Övriga	Ljud & Ljus utrustning övriga
Duveholmsgymnasiet miniaula (60pers.)	120 / 70	120	120		150	
Duveholmsgymnasiet Aula (440 pers.)	70	140	395	550/tillfälle	800	1065/tillfälle
Tallåsaulan inkl. foajé (573 pers.) samt loger vid arrangemang	70	140	520	550/tillfälle	1330	3195/tillfälle
Tallåsaulan - kök vid arrangemang			520/tillfälle		570/tillfälle	
Servicekostnad tekniker/vaktmästare + moms			545 / 580		545 / 580	
Kravlista/rider exkl. omkostnader + moms			580		580	
Tallåsaulan vid större arrangemang: Offert vid förfrågan						
Strandvik	Lokal förening	Övriga				
Avgifter	Per timme	Per timme	Fredag-söndag			
Konferens/möten	130	250				
Festlig karaktär			4750			
Strandvik vid större arrangemang eller övriga sammankomster: Offert vid förfrågan						
Övrigt	Lokal förening	Övriga				
Avgifter (kr/timme)	Lokal förening	Övriga				
Icke avbokad träningstid	535	535				
Vaktmästartjänst med maskin* +moms	785	offert			* snöröjning, gräsklippning, gödning	
Vaktmästartjänst, klisterborttagning + moms	580	785				
Vaktmästare (utöver ord. öppettid eller extra tjänster) +moms	545 / 580	545 / 580				
Tilläggsavgift för övertid + moms och hyra	1000	1000				
Avgifter (kr/styck/tillfälle)						
Match på bokad träningstid	1000	1000				
Seniorträning/match på tid bokad för ungdomsverksamhet	1000	1000				
Oskälig larm/jourutryckning	1000	1000				
Borttappad nyckel	545	545			Debiteras enligt faktisk kostnad inkl. eventuella cylinderbyten	
Borttappat kort	220	220				
Borttappad tagg	110	110				
Avgifter (kr/styck/dygn)						
Portabel projektor	265	265				

Projektorduk	265	265				
Bord (styckpris)	55	55				
Stolar (styckpris)	10	10				
Garderobssektion inklusive galgar	85	85				

Regler för avbokning och avstängning

En hyresgäst som inte nyttjar sin bokade tid måste meddela detta till lokalbokningen senast 48 timmar innan bokad tid. Vid utebliven eller försenad avbokning debiteras hyresgästen en tilläggsavgift om 500 kr utöver hyresavgiften.

Vid avbokning av arrangemang, cuper, läger eller andra större evenemang, helt eller delvis, gäller följande avbokningsavgift:

1 - 14 dagar innan arrangemanget= 75 % av hyran

15 - 30 dagar innan arrangemanget= 50 % av hyran

31 - 60 dagar innan arrangemanget= 25 % av hyran

Om kommunens bokningsregler inte efterföljs eller om hyresgästen har obetalda skulder till kommunen riskerar denne att bli avstängd för framtida bokningar.

Indexreglering av hyror och avgifter

Indexreglering görs utifrån konsumentprisindex.

1.1 Basår: 1980

1.2 Basmånad: oktober (för avläsning)

1.3 Uppdatering av befintlig prislista sker fr. o m den 1 januari för nästkommande år och löper i ett kalenderår innan nästa indexreglering sker.

1.4 Avrundning sker till närmaste femtal.

1.5 Om indextalet är lägre än bastalet dvs. negativ utgår prisjusteringen för det kommande året och den aktuella prislstan fortsätter att gälla

Avgifter för externa måltider 2025

FÖRSLAG

Dokumentinformation

Beslutshistorik

Antagen av XXX 20xx-xx-xx § xx

Giltighet

Gäller från och med 20xx-xx-xx

Förvaltarskap¹

Inom XXX:s ansvarsområde

Uppföljning

Hur:

När:

¹ Förvaltarskapet innebär ansvar för att:

- dokumentet efterlevs
- är tillgängligt
- följa eventuellt ändrade förutsättningar för dokumentet
- dokumentet följs upp och revideras
- dokumentet är aktuellt och uppdaterat

Extern prislista

Gäst	Inklusive moms
Frukost	75/ 80kr
Lunch	100/ 110 kr
Pensionär	
Frukost	50/ 53kr
Lunch	88/ 92 kr
Matlåda avhämtning gäst	
Matlåda	92/ 95 kr



Avgifter för externa måltider

Förvaltningens förslag till beslut

Service- och tekniknämnden föreslår kommunfullmäktige besluta att anta förslag till reviderade Avgifter för externa måltider (KFS. 4.30), att gälla från den 1 januari 2025. Gästpriserna avser lägsta pris och kan höjas av service- och tekniknämnden under året om marknadsutvecklingen kräver det av konkurrensskäl.

Sammanfattning av ärendet

De föreslagna måltidspriserna för frukost, lunch, matlåda för externa gäster samt frukost och lunch för pensionärer har justerats för år 2025 och motiveras utifrån en anpassning till kostnadsutvecklingen i kombination med principen om självkostnadspris.

I förslaget redovisas de nya priserna i vit text mot lila bakgrund.

Ärendets handlingar

- Förslag - Avgifter för externa måltider

Camilla Wiström
Verksamhetschef

Beslutet skickas till:
Kommunfullmäktige
Akten

Revidering - Taxor för grävning och återställning

Förvaltningens förslag till beslut

Service- och tekniknämnden föreslår kommunfullmäktige att revidera styrdokumentet Taxor och avgifter för grävning och återställning - KFS 4.31 i enlighet med service- och teknikförvaltningens förslag, att gälla från den 1 januari 2025.

Sammanfattning av ärendet

Service- och teknikförvaltningen har, tillsammans med samhällsbyggnadsförvaltningen, tagit fram ett förslag på revidering av taxor och avgifter för grävning och återställning. Förslaget innebär en generell höjning med anledning av pris- och indexökningar.

Ärendets handlingar

- Förslag - Taxor och avgifter för grävning och återställning (KFS 4.31)

Karin Engvall
Verksamhetschef

Beslutet skickas till:

Kommunstyrelsen

Akten

FÖRSLAG

Taxor och avgifter för grävning och återställning

Katrineholms kommuns författningssamling
(KFS nr 4.31)

Dokumentinformation

Beslutshistorik

Antagen av kommunfullmäktige 2021-11-22, § 169

Senast ändrad av kommunfullmäktige

2023-11-20, § 212

Giltighet

Gäller från och med 2025-01-01

Kategori

- Författningssamling

Taxor och avgifter

Förslag på nya taxor är markerat med **vit text på lila bakgrund**

Tidigare taxor eller text som föreslås tas bort är markerat med **fet text på gul bakgrund**

Gräv tillstånd och vite

Vid grävning och schaktning i kommunens mark tillämpas Katrineholms kommuns grävanvisningar. Taxor och avgifter enligt nedan.

Tillstånd	
Gräv tillstånd (kostnad för trafikanordningsplan ingår)	1500 kr/st.
Trafikanordningsplan	1000 kr/st.
Vite	
Vite för arbete utan godkänt gräv tillstånd och/eller trafikanordningsplan, per påpekande	20 000 kr
Vite vid ej återställd eller felaktig återställning inom föreskriven tid, per påpekande	10 000 kr
Vite för avsaknad av informationsskylt på arbetsplatsen, per påpekande	5000 kr
Vite vid ej åtgärdad anmärkning inom föreskriven tid, per påpekande	5000 kr
Vite för skada på träd beräknas genom senaste versionen av Alnarpsmodellen	

Återställning

Efter slutförd återställning fakturerar Katrineholms kommun gräventreprenören för utfärdande av gräv tillstånd och återställning. Ingrepp i kommunens gatumark medför ökade kostnader för underhåll vilket är med i beräkningen för återställning av marken. Nedanstående priser avser totala kostnader inklusive administration, garanti och framtida underhåll. I de fall då asfaltåterställningen ej utförs av service- och teknikförvaltningen enligt ovan tas ändå en avgift ut med **140/ 200** kr/m² som ersättning för framtida extra underhåll.

Återställning ytor	0-9,9 m ²	10-50 m ²	>50 m ²
Borttagning av ca 4 cm grus, vattning, vältning, sågning asfaltkanter samt läggning av 1 lager 100 kg ABT 11	750/ 860 kr/m ²	520/ 600 kr/m ²	440/ 500 kr/m ²
Tillägg, urgrävning 20cm samt 16cm bärlager	220/ 250 kr/m ²	190/ 220 kr/m ²	160/ 180 kr/m ²
Tillägg, urgrävning 60 cm, 40 cm förstärkningslager, 16 cm bärlager	550/ 630 kr/m ²	440/ 500 kr/m ²	390/ 450 kr/m ²
Extra lager asfalt	2200/ 2530 kr/ton	2200/ 2530 kr/ton	2200/ 2530 kr/ton
Gatstensbeläggning	1980/ 2280 kr/m ²	1540/ 1770 kr/m ²	1320/ 1520 kr/ m ²
Plattbeläggning	1210/ 1390 kr/m ²	990/ 1140 kr/m ²	830/ 950 kr/ m ²
Matjordspåläggning inkl. grässådd	160/ 180 kr/m ²	130/ 150 kr/m ²	110/ 130 kr/ m ²
Återställning kantsten	0 - 9,9 m	10 - 50 m	>50 m
Omsättning Granitsten	1210/ 1390 kr/m	880/ 1010 kr/m	880/ 1010 kr/m

Omsättning betongkantstöd	280/320 kr/m	220/250kr/m	220/250 kr/m
Nysättning granitsten	2090/2400 kr/m	1430/1640 kr/m	1100/1270 kr/m
Nysättning betongkantstöd	330/380 kr/m	300/340 kr/m	280/320 kr/m
Återställning övrigt			
Övriga arbeten	Faktisk kostnad + 30%		

Revidering - Taxa för upplåtelse av mark på offentlig plats

Förvaltningens förslag till beslut

Service- och tekniknämnden föreslår kommunfullmäktige besluta att anta förslag till reviderad Taxa för upplåtelse av mark på offentlig plats (KFS 4.10).

Sammanfattning av ärendet

Samhällsbyggnadsförvaltningen har sett över Taxa för upplåtelse av mark på offentlig plats och föreslår att avgifterna för försäljningsvagnar samt uteserveringar ändras från ett pris per säsong till ett pris per månad. Utifrån att längden på en säsong varierar mellan olika aktörer blir det lättare att beräkna avgifterna med ett pris per månad. Det blir också tydligare att avgiften varierar beroende på hur länge uteserveringen eller försäljningsvagnen är uppställd.

Ärendets handlingar

- Förslag - Taxa för upplåtelse av mark på offentlig plats (KFS4.10)

Johnny Ljung
Avdelningschef Strategi & Infrastruktur

Beslutet skickas till:

Kommunfullmäktige

Akten

Taxa för upplåtelse av mark på offentlig plats

Katrineholms kommuns författningssamling
(KFS nr 4.10)

Dokumentinformation

Beslutshistorik

Antagen av kommunfullmäktige 1991-03-25, § 29

Senast ändrad av kommunfullmäktige

2013-11-18, § 184

2021-11-22, § 168

2023-11-20, § 213

Giltighet

Gäller från och med 2024-01-01

Kategori

- Författningssamling

Innehåll

Beslutshistorik.....	2
Senast ändrad av kommunfullmäktige	2
Giltighet.....	2
Kategori	2
Taxor och avgifter	4
Inledande bestämmelser	4
Avgifter	4
Ansökan.....	4
Taxor.....	5
Försäljning.....	5
Icke kommersiella upplåtelser	6

Taxor och avgifter

Inledande bestämmelser

1 § Offentliga platser ska vara tillgängliga för allmänheten och kunna användas för många olika ändamål. Med offentlig plats menas i huvudsak vägar, torg, parker och andra platser som redovisas som allmän plats i detaljplanen.

2 § Denna taxa gäller avgifter för all upplåtelse av mark på offentlig plats, med stöd av lag (1957:259) om rätt för kommun att ta ut avgift för vissa upplåtelser av offentlig plats, m.m. samt 3 kap. 1-2 §§ Ordningslagen (1933:1617) om allmän ordning och säkerhet.

Avgifter

3 § Avgift enligt denna taxa ska betalas till Katrineholms kommun. Betalning ska ske i förskott mot faktura, förutom avgift för dagsplats på salutorget som betalas på plats direkt till torgfogden.

Befrielse från avgift, helt eller delvis, kan medges om särskilda skäl föreligger. Politiska och ideella föreningar eller organisationer är avgiftsbefriade. Ingen avgift tas ut av skolklasser.

Icke kommersiella aktiviteter som varar mindre än 2 timmar kan upplåtas helt avgiftsbefriat genom muntlig anmälan till polisen.

Om upplåtelsen inte kan klassificeras enligt nedan har service- och tekniknämnden rätt att fastställa taxan för upplåtelsen.

Taxan är om inget annat anges mervärdesskattebefriad.

Ansökan

4 § Torghandel/saluplats

Dagsplats bokas senast dagen innan hos kommunens torgfogde. Efter ansökan kan avtal om fast plats för ett kvartal, halvår eller helår tecknas med kommunens handläggare.

5 § Offentlig plats

För att få använda offentlig plats för särskilda ändamål krävs tillstånd av polismyndigheten. Ansökan ska göras skriftligt till polisen. Kommunen är remissinstans och yttrar sig över ansökan innan tillstånd lämnas. Annan kommunal mark än offentlig kan upplåtas efter särskild överenskommelse

Regler och ordningsföreskrifter

6 § Lokala ordningsföreskrifter för torghandel ska följas. Särskilda riktlinjer för försäljningsvagnar, uteserveringar, varuvisningar och gatupratare gäller vid upplåtelser.

Taxor

Försäljning

Torghandel på Stortorget	Dagplats	Kvartal ¹	Halvår ¹	Årsplats ¹
Saluplats, torgstånd 3x4 meter	200 kr	1000 kr	1 500 kr	2 500 kr
Saluplats, bil 2x5 meter	200 kr	1000 kr	1 500 kr	2 500 kr
Saluplatser, fredagar	Ingen avgift	- ²	- ²	- ²
Elkostnad, inkl. 25% moms ³	50 kr	400 kr	600 kr	1000 kr

¹ Avtalsavgifter avser en plats en dag per vecka

² Avtal kan inte tecknas för fredagar

³ Avgift för el betalas per torghandelsdag

Övrig försäljning	Avgift	Lägsta avgift
Försäljningsvagn, korg, glass eller liknande ¹	5000 kr/plats och säsong ² 700 kr/plats och månad ¹	5 000 kr
Tillfällig försäljning av julgranar (ej på saluplats avsedd för torghandel)	1 500 kr/plats och säsong	1 500 kr
Uteservering²		-
Uteservering utan alkoholtillstånd	150 kr/m ² och säsong ² 20 kr/m ² och månad	500 kr
Uteservering med alkoholtillstånd	300 kr/m ² och säsong ² 40 kr/m ² och månad ²	500 kr

¹ Avser mindre lätt flyttbar försäljningsvagn som bara är uppställd vid försäljning. Max yttermått på vagnen 1,0 x 1,5 m.

² **Säsong för försäljningsvagn är 1 april till 31 oktober. Säsong för uteserveringar är normalt 1 april till 31 oktober men kan var längre.**

² Kopia på serveringstillstånd för att servera alkohol på uteservering ska bifogas ansökan till polisen.

Aktiviteter, evenemang och andra delvis kommersiella upplåtelse

Aktiviteter	Avgift ¹	Lägsta avgift
Mindre aktivitet, vid t.ex. Strömplan, Kvarnbacken, Stadsparken ²	500 kr/tillfälle	500 kr
Större arrangemang i Stadsparken	1 000 kr/dag	1000 kr
Uppställning av informationsbuss eller liknande på västra delen av torget under dagtid	500 kr/dag	500 kr
Evenemang		-
Litet evenemang (ca 3000 m ²) ³ Stortorget (eller annan liknande yta)	1000 kr/dygn	1000 kr
Medelstort evenemang (<8000 m ²) ³ Centrala Katrineholm	1500 kr/dygn	1 500 kr
Stort evenemang (> 8000 m ²) ³ Hela eller delar av kommunen	2 000 kr/dygn	2 000 kr
Alkoholservering (inom ovan upplåten yta) ⁴	10 kr/m ² och dygn	500 kr
Varuvisning och reklam		
Varuvisning, högst 65 cm ut från fasad, max 5 m	500 kr/år	500 kr

Varuvisning, enstaka tillfällen under säsong	100 kr/tillfälle	500 kr
Gatupratere (reklamskylt), högst en (1) skylt vid entré till butik	500 kr/år	500 kr
Affischpelare, reklam/infotavla, Kräver utöver polistillstånd även bygglov	500 kr/st och år ⁵	500 kr
Utställningar eller liknande	100 kr/m ² och dag	500 kr
Tidningslädor	500 kr/st och år	500 kr
Uthyrning av enpersonsfordon Elsparkcyklar	500 kr/elsparkcykel och år	500 kr

¹ Aktivitet eller evenemang där aktivitetens vinst med minst 1/3 tillfaller i Katrineholms kommun verksam förening eller organisation måste styrkas med skriftligt dokument vid ansökan till polisen. Arrangören faktureras då halv avgift.

² Scenen i stadsparken bokas separat hos ansvarig förvaltning.

³ Exklusive alkoholservering.

⁴ Alla arrangörer faktureras hel avgift.

⁵ Avgiften avser första pelaren/skylten, därefter faktureras halv avgift per skylt/pelare

Icke kommersiella upplåtelser

Aktiviteter	Avgift	Lägsta avgift
Mötestält	2,50 kr/m ² och dag	250 kr
Byggskyltar, kräver vanligtvis bygglov på offentlig plats	500 kr/st och kvartal	500 kr
Upställning av byggnadsställning, container, skylift eller liknande på t.ex. gator, trottoarer, gc-vägar, parkeringsytor eller parkmark¹		
10 m ² eller mindre	250 kr/vecka	250 kr
Över 10m ²	500 kr/vecka	500 kr
Kortvarigt intermittent arbete med skylift (varaktighet 1-2 dagar) Kräver normalt trafikreglering	250 kr/dag	250 kr
Kortvarigt upplag av material (längre tid kan kräva bygglov)	1 kr/m ² och dygn	500 kr
Manskapsbodas (ska i första hand ställas upp inom arbetsområde)	500 kr/bod och vecka	500 kr
Avspärningar och trafikregleringar ²	100 kr/tillfälle	500 kr
Gatupratere (reklamskylt), högst en (1) skylt vid entré till butik	500 kr/år	500 kr
Affischpelare, reklam/infotavla, Kräver utöver polistillstånd även bygglov	500 kr/st och år	500 kr
Utställningar eller liknande	faktisk kostnad	500 kr

¹ För övrig offentlig platsmark eller grönyta faktureras halva avgiften/vecka.

² Material för eller hjälp med avspärning/trafikreglering kan hyras av ansvarig förvaltning.

Revidering - Avgifter för parkering, parkeringstillstånd och felparkeringsavgifter

Förvaltningens förslag till beslut

Service- och tekniknämnden föreslår kommunfullmäktige besluta att anta förslag till reviderade Avgifter för parkering, parkeringstillstånd och felparkeringsavgifter (KFS 4.15), att gälla från den 1 januari 2025.

Sammanfattning av ärendet

Samhällsbyggnadsförvaltningen har sett över Avgifter för parkering, parkeringstillstånd och felparkeringsavgifter och gör bedömningen att kontrollavgiften bör höjas från 400 kronor till 700 kronor, detta så att avgiften ligger i nivå med övriga felparkeringsavgifter. Samtidigt läggs en högre kontrollavgift till vad gäller platser för rörelsehindrade. För att förtydliga att kontrollavgiften inte enbart gäller i parkeringshusen har även tabellen disponerats om.

Ärendets handlingar

- Förslag - Avgifter för parkering, parkeringstillstånd och felparkeringsavgifter (KFS 4.15)

Johnny Ljung
Avdelningschef Strategi & Infrastruktur

Beslutet skickas till:

Kommunfullmäktige

Akten

FÖRSLAG - Avgifter för parkering, parkeringstillstånd och felparkeringsavgifter

Katrineholms kommuns författningssamling
(KFS nr 4.15)

Dokumentinformation

Beslutshistorik

Antagen av kommunfullmäktige 2000-11-20, § 211 (KFS nr 4.15)

Antagen av kommunfullmäktige 2020-09-21, § 76 (KFS nr 4.29)

Senast ändrad av kommunfullmäktige

2009-11-16, § 190 (KFS nr 4.15)

2021-03-22, § 52 (KFS nr 4.29)

2022-09-19, § 97 (KFS nr 4.29)

2023-11-20, § 215 (sammanslagning av KFS nr 4.15 och KFS nr 4.29)

2024-xx-xx, § xx

Giltighet

Gäller från och med 2025-01-01

Kategori

- Författningssamling

Innehåll

Beslutshistorik.....	2
Senast ändrad av kommunfullmäktige	2
Giltighet.....	2
Kategori.....	2
Parkerings- och kontrollavgifter.....	4
Regler och förutsättningar för nyttoparkeringstillstånd.....	4
Felparkeringsavgifter.....	4

Parkerings- och kontrollavgifter

Parkeringshus	
I parkeringshusen är det 2 timmars fri parkering, därefter avgift enligt nedan.	
1 timme	8 kronor
1 dygn	70 kronor
1 månad	500 kronor (Gäller endast i parkeringshuset Loket)
Cykelgarage	
1 månad	60 kronor
Nyttoparkeringstillstånd	
1 år	3 500 kronor
Kontrollavgift	
På kvartersmark (tomtmark inom planlagt område) eller privat mark utom planlagt område	400/ 700 kronor samt 1000 kronor på plats avsedd för rörelsehindrad

Service- och teknisknämnden har rätt att tillfälligt besluta om avgiftsfri parkering i parkeringshus vid särskilda händelser eller evenemang.

Regler och förutsättningar för nyttoparkeringstillstånd

- Tillståndet ska gälla på gatumark och allmän platsmark men ej tomtmark
- Bilen skall vara en del av utrustningen för arbetets utförande och skall därför vara inrett för ändamålet, vara försett med företagets logga och vara registrerat på företaget. Generellt gäller att fordonet ska ha avgörande betydelse för arbetets utförande och nyttjas i hög omfattning under nyttoparkeringstillfället.
- Ett beviljat nyttoparkeringstillstånd är fordonsspecifikt och knutet till fordonets registreringsnummer.
- Tillståndet beviljas per år och gäller upp till 4 h per parkeringstillfälle
- Nyttokortet får endast användas i samband med yrkesmässig verksamhet

Felparkeringsavgifter

Med stöd av lagen (1976:206) om felparkeringsavgifter och förordningen (1976:1128) om felparkeringsavgift fastställer kommunfullmäktige följande felparkeringsavgifter att gälla i Katrineholms kommun.

Parkera	
Längre än tillåten tid	700 kr
Parkeringsskiva saknas eller visar fel tid	700 kr
Inom område med förbud att parkera	700 kr

På sträcka med förbud att parkera	700 kr
Stanna och parkera	
På en sådan plats eller sådant sätt att fara uppstår eller trafiken onödigtvis hindras eller störs	1000 kr
I terräng	1000 kr
På gång- eller cykelbana	1000 kr
I spärrområde	1000 kr
På ej tillåten sida av vägen	1000 kr
I vägkorsning eller inom 10 m från korsande körbanas närmaste ytterkant	1000 kr
Inom område med förbud att stanna och parkera	1000 kr
På sträcka med förbud att stanna och parkera	1000 kr
På eller inom ett avstånd av 10 m före ett övergångsställe, cykelöverfart eller korsande cykelbana eller gångbana	1000 kr
För annat ändamål än på- eller avstigning på plats avsedd för rörelsehindrad	1000 kr
Övriga förseelser	700 kr

Yttrande över remiss om att övergå till en anställningsmyndighet för hela kommunorganisationen

Förvaltningens förslag till beslut

Service- och tekniknämnden antar service- och teknikförvaltningens yttrande som sitt eget och översänder det till kommunledningsförvaltningen.

Sammanfattning av ärendet

Var och en av kommunens nämnder är en egen anställningsmyndighet, med undantag av överförmyndarnämnden, valnämnden samt bygg- och miljönämnden. Det innebär att kommunen som arbetsgivare och organisation omfattar sju anställningsmyndigheter.

Personalutskottet har på remiss till berörda nämnder översänt ett förslag om att övergå till att låta kommunstyrelsen vara anställningsmyndighet för hela kommunen. Detta motiveras bland annat av att det skulle främja förutsättningarna för en enhetlig styrning i arbetsgivarfrågor. Vidare betonas att det skulle ge en ökad flexibilitet att vid behov ställa om organisationen, särskilt vid krissituationer.

Service- och teknikförvaltningen tillstyrker förslaget. Samtidigt ser service- och teknikförvaltningen att det är angeläget att klargöra formerna för hur en eventuell omfördelning av personal mellan förvaltningarna ska ske i samband med kris. Detta då en sådan åtgärd kan påverka nämndernas förmåga att fullgöra ordinarie verksamhetsansvar. Vidare ser service- och teknikförvaltningen att ett beslut om en anställningsmyndighet aktualiserar frågan om en gemensam översyn av nämndernas delegationsordningar.

Ärendets handlingar

- Kommunledningsförvaltningens tjänsteskrivelse - En anställningsmyndighet
- Personalutskottets beslut, 2024-04-03, § 8

Förvaltningens bedömning

Att säkra välfärdens kompetensförsörjning är en av kommunens främsta utmaningar. En tydlig styrning i arbetsgivarfrågor blir då ett viktigt verktyg för organisationens förmåga att attrahera, utveckla, behålla och avsluta personal. Mot denna bakgrund tillstyrker service- och teknikförvaltningen förslaget om en anställningsmyndighet. Att övergå från sju anställningsmyndigheter till en bör exempelvis göra det enklare att förmedla ett enhetligt och tydligt budskap om vad Katrineholms kommun som arbetsgivare erbjuder och kräver.

Ett annat skäl för den föreslagna förändringen är att det skulle ge en ökad flexibilitet att vid behov ställa om organisationen, särskilt vid krissituationer. Samtidigt betonas att förslaget inte påverkar nämndernas verksamhetsansvar.

Service- och teknikförvaltningen delar uppfattningen om vikten av att undanröja hinder för en snabb krishantering. Även om nämndernas verksamhetsansvar lämnats oförändrade kan dock en eventuell omfördelning av personal påverka möjligheterna att fullgöra detta ansvar. Service- och teknikförvaltningen ser därför att det inom ramen för kommunens gemensamma krisplanering är angeläget att klargöra formerna för hur en sådan omfördelning ska ske.

Vidare ser service- och teknikförvaltningen att ett beslut om en anställningsmyndighet aktualiserar frågan om en gemensam översyn av nämndernas delegationsordningar och därtill hörande nämndadministrativa rutiner. Om kommunstyrelsen blir anställningsmyndighet för samtliga förvaltningar, och all personal i förvaltningarna anställda av kommunstyrelsen, kan rimligen beslutanderätten i personalärenden enbart delegeras av kommunstyrelsen. Detta omfattar exempelvis beslut som förordnande av chefs ersättare, anställning av personal samt avtal om avgångsvederlag. I denna översyn kan lärdom tas från andra kommuner som valt att ha kommunstyrelsen som enda anställningsmyndighet, såsom exempelvis Trollhättan, Lysekil och Täby.

Pierre Jansson
Förvaltningschef

Beslutet skickas till: kommunledningsförvaltningen, akten

§ 8

KS/2024:160

En anställningsmyndighet

Personalutskottets beslut

- Personalutskottet ställer sig bakom förslaget om att övergå från sju anställningsmyndigheter till en anställningsmyndighet under Kommunstyrelsen.
- Förslaget sänds på remiss till nämnderna för yttrande till senast den 30 juni 2024.

Sammanfattning av ärendet

Idag är respektive nämnd egen anställningsmyndighet. Det innebär att kommunen som arbetsgivare och organisation omfattar sju anställningsmyndigheter.

Förvaltningen föreslår att kommunstyrelsen tar över denna roll för hela kommunorganisationen.

Fördelarna med detta förslag är främst att kommunen agerar och uppträder som en arbetsgivare, då kommunstyrelsen är ansvarig för kommunens arbetsgivarpolitik.

Ansvarsfrågan blir tydligare - nämnderna styr verksamheten och den därtill kopplade arbetsmiljön och kommunstyrelsen har ansvar för arbetsgivaruppdraget.

Verkställigheten av arbetsgivarpolitiken ska inte blandas samman med nämndens verksamhetsansvar. Utifrån reglementet är respektive nämnd ytterst ansvarig för verksamheten och den till verksamheten knutna arbetsmiljön.

För att öka flexibiliteten, säkerhetsställa ändamålsenlig hantering utifrån kommunalrätt och arbetsrätt samt öka möjligheterna att exempelvis kombinera arbeten inom olika nämnder inom samma anställningsavtal föreslås anställningsavtalen, oavsett beslut om en anställningsmyndighet, omformuleras.

Ärendets handlingar

- Kommunledningsförvaltningens tjänsteskrivelse, 2024-03-26

Personalutskottets överläggning

Under personalutskottets överläggning yttrar sig Mica Vemic (SD), Ulrica Truedsson (S), Gunnar Ljungqvist (S), Anneli Hedberg (S), Fredrik Ahlman (M) och Inger Fredriksson (C) samt personalchefen Ingrid Lindbom.

Beslutet skickas till:

Berörda nämnder

Akten

En anställningsmyndighet

Förvaltningens förslag till beslut

- Personalutskottet ställer sig bakom förslaget om att övergå från sju anställningsmyndigheter till en anställningsmyndighet under Kommunstyrelsen.
- Förslaget sänds på remiss till nämnderna för yttrande till senast den 30 juni 2024.

Sammanfattning av ärendet

Idag är respektive nämnd egen anställningsmyndighet. Det innebär att kommunen som arbetsgivare och organisation omfattar sju anställningsmyndigheter.

Förvaltningen föreslår att kommunstyrelsen tar över denna roll för hela kommunorganisationen.

Fördelarna med detta förslag är främst att kommunen agerar och uppträder som en arbetsgivare, då kommunstyrelsen är ansvarig för kommunens arbetsgivarpolitik.

Ansvarsfrågan blir tydligare - nämnderna styr verksamheten och den därtill kopplade arbetsmiljön och kommunstyrelsen har ansvar för arbetsgivaruppdraget.

Verkställigheten av arbetsgivarpolitiken ska inte blandas samman med nämndens verksamhetsansvar. Utifrån reglementet är respektive nämnd ytterst ansvarig för verksamheten och den till verksamheten knutna arbetsmiljön.

För att öka flexibiliteten, säkerhetsställa ändamålsenlig hantering utifrån kommunalrätt och arbetsrätt samt öka möjligheterna att exempelvis kombinera arbeten inom olika nämnder inom samma anställningsavtal föreslås anställningsavtalen, oavsett beslut om en anställningsmyndighet, omformuleras.

Ärendebeskrivning

Frågan om en anställningsmyndighet för organisationen har vid flera tillfällen varit uppe för dialog.

Senast uppstod den under pandemin då både administrativa och arbetsrättsliga hinder behövde hanteras för att säkerhetsställa god och säker vård genom att temporärt flytta avgörande kompetenser mellan förvaltningarna. Något som försenade förflyttningen mellan arbetsplatser i kommunen och kunde ha påverkat brukare och patienter.

En omvärldsbevakning har gjorts i närbelägna kommuner och det finns olika lösningar, beroende på hur organisationerna styrs.

Arbetsgivarepolitiken – en arbetsgivare

En anställningsmyndighet ger tydligare förutsättningar för en enhetlig politisk styrning i arbetsgivarfrågorna.

Arbetsgivarpolitiken styrs genom att kommunfullmäktige fattar beslut om inriktningsfrågor. Utifrån styrdokument som fastställts av kommunfullmäktige fastslår tjänstemannaorganisationen riktlinjer, handlings- /åtgärdsplan och rutiner. I styrdokumenterna tydliggörs ambitioner och villkoren för olika personalrelaterade frågor som exempelvis anställningsförmåner, lönebildning och arbetsmiljörelaterade frågor. Hur attraktiv Katrineholms kommun uppfattas som arbetsgivare kan påverkas av att nämnderna hanterar personalfrågor olika. En sammanhållen arbetsgivarpolitik är en av förutsättningarna för att kunna arbeta aktivt med hur både blivande och redan anställda uppfattar Katrineholms kommun som arbetsgivare.

Utifrån ett arbetsrättsligt perspektiv förutsätts det att kommunen uppträder som en arbetsgivare och hanterar personalfrågorna på samma sätt, oavsett vilken nämnd medarbetaren tillhör. De kommunövergripande personalfrågorna samverkas med de fackliga parterna i Cesam (central samverkansgrupp) och berör därmed samtliga anställda i kommunen. I respektive nämnds delegationsordning finns beskrivet vem det är som har delegation att besluta i olika personalfrågor. Genom att samla alla anställda inom en anställningsmyndighet ökar möjligheten till en enhetlig hantering av personalfrågor.

Den föreslagna förändringen, där kommunstyrelsen blir anställningsmyndighet och därefter delegerar arbetsgivaruppdraget direkt till förvaltningscheferna, vilka är anställda av kommunstyrelsen, ger en tydlig ansvarskedja där verkställigheten av arbetsgivarpolitiken framför allt blir en fråga mellan förvaltningschef och kommunstyrelsen.

Verksamhetsansvar

Verkställigheten av arbetsgivarpolitiken ska inte blandas samman med nämndens verksamhetsansvar. Respektive nämnd är ytterst ansvarig för verksamheten utifrån de av kommunfullmäktige fastställda reglementet där nämnden har ansvar för att säkerställa en fungerande verksamhet i form av mål- och resultatstyrning samt ekonomisk uppföljning. Förvaltningschefens har i sin tur ansvar att gentemot nämnden säkerställa verksamhetens kvalitet, effektivitet och organisation.

I praktiken innebär därför förslaget få ändringar i den löpande verksamheten. Anställande chef har fortsatt ansvar för att attrahera, rekrytera, utbilda och behålla medarbetare. Chefsuppdraget är därmed intakt, till exempel att anställa, fatta beslut om lön med mera enligt delegationsordningen.

Arbetsmiljö

I kommuner och regioner är det obligatoriskt att det finns en skriftlig fördelning av arbetsmiljöuppgifter. Det är fullmäktige som har det yttersta ansvaret för arbetsmiljön.

Det har gjorts en omvärldsbevakning i länet och kontakter har tagits med SKR för att inhämta erfarenheter kring frågan om anställningsmyndighet och fördelning av

arbetsmiljöuppgifter. Olika kommuner och regioner har olika organisationer och styrmodeller. Därför går det inte att säga något bestämt om hur fördelning av arbetsmiljöuppgifter ska göras.

Till skillnad från arbetsgivaransvaret, som följer LAS (Lagen om anställningsskydd) och kommunalrättsliga principer, fördelas arbetsmiljöansvaret utifrån arbetsmiljölagstiftning. Det innebär att arbetsgivaren med beaktande av arbetsmiljölagen har valfrihet i hur arbetsmiljöuppgifter fördelas, med utgångspunkt i att delegaten alltid ska ha mandat och resurser för att kunna fullgöra arbetsmiljöansvaret för den verksamhet som den bedriver. Frågan om kommunstyrelsens roll som anställningsmyndighet påverkar därför inte frågan om hur arbetsmiljöansvaret fördelas.

Arbetsmiljölagen förutsätter en obruten kedja i ansvarstagande för verksamhet från respektive nämnd till enskild medarbetare. Fördelningen av ansvaret bygger på att respektive nivå, som nämnd, förvaltningschef, verksamhetschef och enhetschef, har förutsättningar att utifrån kunskap, budget och befogenheter utföra verksamheten i enlighet med arbetsmiljölagstiftningen.

Fördelningen av arbetsmiljöuppgifterna på de olika nivåerna ska ske utifrån straffrättsliga principer, där respektive nivå har ansvar för sina arbetsmiljöuppgifter som de har fått delegerat till sig. Nämnden fördelar arbetsmiljöansvar till förvaltningschef, som fördelar vidare ut i organisationen. En chef som bedömer att förutsättningar saknas för uppgiften genom otillräckliga befogenheter eller budget kan returnera arbetsmiljöansvaret. Det innebär att arbetsmiljön i större utsträckning är en verksamhetsknuten fråga än en arbetsgivarpolitisk fråga.

Detta är också en rekommendation från SKR att följa verksamhetsansvaret vid fördelning av arbetsuppgifter för att "inget ramlar mellan stolarna". Därför är det lämpligt att arbetsmiljöansvar och verksamhetsansvar följer varandra. Om ett organ har ansvar för verksamheten är rekommendationen att samma organ har en fördelning av arbetsmiljöuppgifter.

Övertalighet

Förslaget med att låta kommunstyrelsen vara anställningsmyndighet för hela kommunen påverkar inte en eventuell turordningslista vid en arbetsbristförhandling. Detta styrs av dom turordningsregler som finns i våra kollektivavtal och som innebär att den yttersta gränsen för turordningen är förvaltningsnivån.

Arbetsplikt eller arbetsskyldighet

Kommunstyrelsen har rent kommunalrättsligt befogenheter att förflytta personal mellan kommunens anställningsmyndigheter. Det är dock inte möjligt att omplacera till arbete utanför en medarbetares arbetsskyldighet. Som utgångspunkt sätter arbetsbeskrivningen i anställningsavtalet gränsen för arbetsskyldigheten.

Kommunorganisationen med sju anställningsmyndigheter innebär fler administrativa, men också arbetsrättsliga utmaningar som blev tydliga i samband med arbetet kring heltid som norm och under pandemin då det uppstod behov av att temporärt omplacera kompetenser för att säkerhetsställa god och säker vård.

Enligt en allmän princip inom arbetsrätten utgörs den yttre ramen för den anställdes arbetskyldighet oftast av tillämpligt kollektivavtalsområde som den anställda omfattas av. Detta innefattar arbetsgivarens naturliga verksamhetsområde. En anställd är alltså skyldig att utföra allt arbete som rymms inom detta område.

Anställningsavtalet är av stor betydelse för att bland annat fastställa en medarbetarens arbetskyldighet. I nuvarande anställningsavtal inom Katrineholms kommun anges en fast placering vid respektive anställningsmyndighet.

Utifrån ovanstående är det anställningsavtalets utformning som sätter ramen för medarbetarens arbetskyldighet. Arbetsgivaren har en vid rätt att leda och fördela arbetet, vilket också innebär omplacering av medarbetare så länge det sker inom medarbetarens arbetskyldighet. För att öka flexibiliteten, säkerhetsställa ändamålsenlig hantering utifrån kommunalrätt och arbetsrätt samt öka möjligheterna att exempelvis kombinera arbeten inom olika nämnder inom samma anställningsavtal föreslås anställningsavtalen, oavsett beslut om en anställningsmyndighet, formuleras om till: Anställd inom Katrineholms kommun och för närvarande placerad vid *"enhet på förvaltningen"*.

Sammanfattningsvis är kommunledningsförvaltningens bedömning, att en förändring om att övergå från sju anställningsmyndigheter till en anställningsmyndighet, kan rekommenderas. Det ger en ökad flexibilitet att ställa om organisationen vid behov, särskilt vid krissituationer. Beslut om förändrad anställningsmyndighet kommer att innebära att reglementen behöver ändras. Om beslut fattas om förändrad anställningsmyndighet föreslås att det lämpligen träder i kraft vid årsskiftet 2024/2025. Ytterligare en konsekvens som behöver belysas inför att en förändring genomförs är huruvida anställningsavtalen ska skrivas om eller om det sker i samband med nyanställning.

Ingrid Lindbom
Personalchef

Beslutet skickas till:

Berörda nämnder

Datum
2024-06-13

Vår beteckning
STN/2024:69 - 1.2.7 -
Återkoppla till
förtroendevalda

Mottagare:
Service- och tekniknämnden

Ordförandeförslag - Motion om att göra Läroverksgatan till gångfartsgata vid Järvenskolan

Ordförandens förslag till beslut

Service- och tekniknämnden föreslår kommunfullmäktige besluta att avslå motionen med hänvisning till service- och teknikförvaltningens yttrande.

Anneli Hedberg (S)
Service- och tekniknämndens ordförande

Yttrande över motion om att göra Läroverksgatan till gångfartsgata vid Järvenskolan

Förvaltningens förslag till beslut

Samhällsbyggnadsförvaltningen lämnar inget förslag till beslut.

Sammanfattning av ärendet

Inger Fredriksson (C) och Ingela Wallace (C) har inkommit med en motion som mynnar ut i ett yrkande på att Läroverksgatan utanför Järvenskolan ska göras om till gångfartsgata. Motionen har sänts till service- och tekniknämnden och bildningsnämnden för yttrande.

Samhällsbyggnadsförvaltningen har sett över motionen och informerar nedan om förutsättningar för gågator och gångfartsområden.

Ärendets handlingar

- Motion om att göra Läroverksgatan till gångfartsgata vid Järvenskolan

Ärendebeskrivning

Centerpartiet har lämnat in en motion till kommunfullmäktige om att Läroverksgatan ska göras till gångfartsgata vid Järvenskolan.

Samhällsbyggnadsförvaltningens information

En gång- och cykelbana från Oppundavägen till skolan har funnits utmed Läroverksgatan sedan långt tillbaka. Inför Järvenskolas om- och tillbyggnad så byggdes 2020 en timlashållplats på Läroverksgatan och förlängning av gång- och cykelbanan vidare ner till Linnévägen. År 2022 anlades en fortsatt sträckning ner utmed Drottninggatan till Tegnervägen.

Trafiksäkerhet och hastigheter

Dessa åtgärder genomfördes för att höja trafiksäkerheten och för att ge eleverna goda förutsättningar för att välja att gå och cykla till skolan.

Gång- och cykelbanan ligger på samma sida som skolan och innebär att behovet att korsna Läroverksgatan på andra platser än i korsningar är mycket litet.

I och med gång- och cykelbanan utmed Läroverksgatan har gatan blivit smalare och i kombination med timglashållplatsen där det inte går att mötas två fordon så medverkar det till sänkta hastigheter utanför skolan.

Gågata och gångfartsområde

På gågator och i gångfartsområden gäller särskilda krav.

Den största skillnaden mellan en gågata och ett gångfartsområde är att en gågata är avsedd för gående och ett gångfartsområde är en gemensam yta för fordonsförare och gångtrafikanter.

Både när det gäller gågata och gångfartsområde så ska det finnas stora anspråk från gående att korsa vägen på hela sträckan och inte bara i anslutning till korsningarna.

För både gågata och gångfartsområde gäller att:

- du inte får köra fordonet med högre hastighet än gångfart
- du får inte parkera fordonet på annat än markerade platser
- fordonsförare har väjningsplikt mot gående och detta gäller alla fordon, även när du cyklar.

På en gågata begränsas trafiken med motordrivna fordon ytterligare.

Du får korsa en gågata – men du får bara köra på gågatan när och om det behövs för:

- varuleverans till eller från butiker eller motsvarande vid gågatan
- transport av gods eller boende till eller från adress vid gågatan
- transport av gäster till eller från hotell eller motsvarande vid en gågata eller
- transport av sjuka eller rörelsehindrade personer till eller från adress vid gågatan.

Förutsättningar för gågata eller gångfartsområde

Eftersom sträckan trafikeras av kollektivtrafik så är en reglering med gågata inte möjlig.

Ett beslut om gångfartsområde kräver utöver reglering en omfattande ombyggnad av gatan eftersom ett gångfartsområde inte ska separera trafikanter utan underlätta för gående att använda hela ytan. Detta skulle även medföra en försämrad trafiksäkerhet för cyklister då de hänvisas till den gemensamma ytan tillsammans med övriga fordon. Det blir också svårt att anordna en tillgänglighetsanpassad hållplats i ett gångfartsområde då hela ytan på gatan ska vara i samma nivå.

Cathrine Lindkvist
Trafikingenjör

Beslutet skickas till:

Kommunfullmäktige

Akten

Motion till kommunfullmäktige i Katrineholm

Gör Läroverksgatan till gångfartsgata vid Järvenskolan

När skoldagen börjar och slutar ska de elever som inte själva kan ta sig till skolan hämtas och lämnas. Det är bussar och bilar, cyklar och gående som ska samsas om utrymmet utanför kommunens skolor. Olika satsningar har gjorts för att öka säkerheten, så att ingen kommer till skada. Men mer behöver göras.

En trafikmiljö som tycks ha glömts bort är Läroverksgatan vid Järvenskolan. Den skulle med en enkel insats kunna göras tryggare genom att sträckan görs om till gångfartsgata.

Delar av Läroverksgatans förlängning - Drottninggatan - är redan idag gångfartsgata med avsikten att öka tryggheten för oskyddade trafikanter. Centerpartiet anser att tryggheten också behöver ökas för ungdomarna som går på Järvenskolan.

Mot bakgrund av detta yrkar Centerpartiet:

Att Läroverksgatan görs om till gångfartsgata utanför Järvenskolan.

Katrineholm 9 januari 2024

Inger Fredriksson (C)

Ingela Wallace (C)

Uthyrning av lokaler för externa sammankomster av festkaraktär

Förvaltningens förslag till beslut

Service- och tekniknämnden upphäver nämndens beslut om uthyrning av lokaler för externa sammankomster av festkaraktär, STN 2009-09-22 § 64.

Vidare beslutar service- och tekniknämnden att:

1. Som huvudregel får ingen alkoholförtäring ske i de lokaler som service- och teknikförvaltningen hyr ut i enlighet med kommunfullmäktiges taxa KFS 4.11 Hyror och avgifter i kommunens lokaler och fritidsanläggningar.
2. För bokande privatperson som fyllt 25 år får undantag medges för Strandvik, Valla Medborgarhus, Glindran i Björkvik och Lyan i Julita.
3. För bokande företag, föreningar och andra organisationer får undantag medges för Duveholmshallen ABC, Tallåsaulan, Duveholmsgymnasiets matsal, Strandvik, Valla Medborgarhus, Glindran i Björkvik och Lyan i Julita.
4. Undantag från huvudregeln får dock aldrig medges för bokning som omfattar, eller tidsmässigt hamnar i direkt anslutning till, verksamhet för barn- och unga.
5. Beslut om undantag som inte kräver serveringstillstånd kan fattas av service- och teknikförvaltningen inom ramen för verkställigheten.
6. Ytterligare ordningsregler, rutiner och allmänna villkor för den uthyrning som service- och teknikförvaltningen hanterar i enlighet med KFS 4.11 Hyror och avgifter i kommunens lokaler och fritidsanläggningar fastställs av service- och teknikförvaltningen.

Sammanfattning av ärendet

Service- och teknikförvaltningen har gjort en översyn av service- och tekniknämndens beslut från 2009 om uthyrning av lokaler för externa sammankomster av festkaraktär. Service- och teknikförvaltningens bedömning är att den huvudregel som fortsatt ska gälla är att det inte får ske någon alkoholförtäring i de lokaler förvaltningen hyr ut. För att möta efterfrågan på festlokaler föreslås dock att service- och teknikförvaltningen har möjlighet att medge undantag från denna huvudregel, för sammankomster som inte kräver serveringstillstånd.

Ärendets handlingar

- Uthyrning av lokaler för externa sammankomster av festkaraktär, STN 2009-09-22 § 64.

Ärendebeskrivning

Service- och tekniknämndens verksamheter har en betydelsefull roll i att skapa förutsättningar för ett rikt kultur-, idrotts- och fritidsliv i kommunen. En viktig del av detta uppdrag är att förvalta och hyra ut lokaler och fritidsanläggningar, vilka upplåts för en rad olika ändamål. Uthyrningen sker enligt kommunfullmäktiges taxa KFS 4.11 Hyror och avgifter i kommunens lokaler och fritidsanläggningar.

År 2009 beslutade service- och tekniknämnden om vilka av kommunens lokaler som får hyras ut för externa sammankomster av festkaraktär, vilka som får hyra dessa lokaler samt om vissa regler kopplat till uthyrningen (STN 2009-09-22 § 64). I februari 2024 uppdrog service- och tekniknämnden till förvaltningen att göra en översyn av detta beslut (STN 2024-02-15 § 18).

Service- och teknikförvaltningen föreslår utifrån denna översyn att beslutet från 2009 upphävs. Bakgrunden är bland annat att beslutet blandar mer principiella ställningstaganden med överväganden som borde falla inom ramen för verkställigheten att hantera. Att vissa lokaler alls får hyras ut externt till sammankomster av festkaraktär bör kunna ses som ett ställningstagande för nämnden, medan detaljer i hur ett sådant hyresavtal ska vara utformat bör vara upp till förvaltningen att bedöma. Huruvida det i en specifik lokal, från tid till annan, är möjligt att förtära mat och dryck (alkoholfri) bör också vara upp till förvaltningen att ta ställning till.

Vidare konstateras att den uppräknig av lokaler som anges i beslutet från 2009 är inaktuell och enbart omfattar objekt i centralorten.

Service- och teknikförvaltningens bedömning är att den huvudregel som fortsatt ska gälla är att det inte får ske någon alkoholförtäring i de lokaler som service- och teknikförvaltningen hyr ut. För att möta efterfrågan på festlokaler i kommunen föreslås dock att förvaltningen ska ha möjlighet att medge undantag från denna huvudregel, för sammankomster som inte kräver serveringstillstånd. Detta förutsatt att den bokande har fyllt 25 år och att bokningen inte omfattar, eller tidsmässigt hamnar i direkt anslutning till, verksamhet för barn- och unga. Service- och teknikförvaltningen ser också att möjligheten till sådana undantag bör begränsas till vissa specifikt angivna lokaler. Beslut om serveringstillstånd fattas av socialnämnden.

Ytterligare ordningsregler, rutiner och allmänna villkor för uthyrningen fastställs av service- och teknikförvaltningen.

Pierre Jansson
Förvaltningschef

Beslutet skickas till: akten



Dnr STN/2009:1-043

Uthyrning av lokaler för externa sammankomster av festkaraktär

Beslut

Service- och tekniknämnden beslutar att

1. Justera i hyreskontraktet § 2 "Hyresgästen har gentemot kommunen ansvar för
- att festen avslutas *senast kl 01.00* samt"


Vidare beslutar nämnden att

2. Förutom hyran ska ett förstärkt hyresavtal undertecknas av hyresgästen.
3. Hyresgästen ska grovstäda lokalen. Kommunen slutstädar och kostnaden betalas av hyresgästen.
4. I Katrineholms tätort kan endast Kupolens skolrestaurang, Duveholmshallen A+B+C hyras av föreningar och företag för arrangemang av festkaraktär.
5. Lokaler kan endast hyras av föreningar och företag. Förening ska finnas med i kommunens föreningsregister.
6. Det förstärkta hyresavtalet ska gälla alla lokaler som hyrs ut av kommunen för sammankomster av festlig karaktär.
7. En uppföljning av dessa uthyrningsregler ska ske efter ett år.
8. Tidigare beslut från 2009-01-22 § 3.3, Dnr.STN/2009:1-043 upphör att gälla när detta beslut träder i kraft.

Ärendebeskrivning

Sammanfattning

Service- och tekniknämnden gav fritidschefen i uppdrag att ta fram förslag på lokaluthyrning för sammankomster av festkaraktär.

Justerandes sign 	Protokollsutdrag till Akten
Utdragsbesyrkande	



Inledning

Kommunen hyr ut lokaler för andra aktiviteter på tid då lokalerna inte används för kommunens egen verksamhet. Det har vid upprepade tillfällen hänt att hyresgästerna inte uppfyllt sina åtaganden vilket medför att kommunen behöver se över sina rutiner och villkor för uthyrningsverksamheten.

Förutom hyran för lokalen ska ett förstärkt hyresavtal även innefatta tillsyn av vaktbolag som ser till att alkoholhaltiga drycker inte nyttjas i och utanför lokalen, att festen avslutas vid överenskommen tid samt att lokalen låses. Tillsyn kan även komma att ske av kommunens egen personal.

Hyresgästen ska grovstäda lokalen men slutstädning utförs av kommunen, en kvalitetssäkring för att kommunens verksamhet ska kunna bedrivas på ett säkert sätt. Dessa tillkommande kostnader betalas av hyresgästen.

Vi vill också begränsa antalet lokaler i Katrineholms centralort till tre. Kupolens skolrestaurang och Duveholmsgymnasiets skolrestaurang kan hyras av föreningar som finns i kommunens föreningsregister. Duveholmshallen A+B+C kan hyras för stora arrangemang av festkaraktär av föreningar och företag. När det gäller övriga orter i kommunen så föreslås inte några förändringar av tillgången på lokaler.

Detta förstärkta hyresavtal ska gälla alla lokaler som hyrs ut av kommunen för sammankomster av festlig karaktär.

En uppföljning av dessa uthyrningsregler ska ske efter ett år.

Tidigare beslut från 2009-01-22 § 3.3, Dnr.STN/2009:1-043 upphör att gälla när detta beslut träder i kraft.

Analys

Med detta förslag kommer vi att minimera riskerna med de tidigare uppkomna problemen i samband med uthyrningar av denna karaktär. Nackdelen ur ett brukarperspektiv är att det blir dyrare att hyra lokal samt att utbudet av lokaler minskar.

Syftet med denna genomlysning är att med klara rutiner och regler för uthyrningen undvika framtida problem i samband med uthyrningar.

Vi har utgått från nu gällande regler för uthyrning till privatpersoner, föreningar och företag. Kommunen har problem med hyresgäster som inte uppfyller sina åtaganden när de hyr lokaler för fest. De vanligaste problemen är nyttjande av alkohol och tobak

Justerandes sign 	Protokollsutdrag till
Utdragsbestyrkande 	



i och utanför lokalerna och att festen inte avslutas vid överenskommen tid samt att lokalerna inte är städade.

Diskussion

Vår definition av festkaraktär är sammankomster där man serverar mat och/eller dryck.

Ekonomi

Vi kommer troligen att tappa intäkter för lokaluthyrning men samtidigt kommer kostnaderna för problemen i samband med uthyrning att minska.

Miljö

Detta förslag har inte någon inverkan på miljön.

Slutsats

Det är av stor betydelse att kommunen kan kvalitetssäkra sina lokaler för kommunens verksamhet samt att kommunen inte ska ha kostnader för uthyrning av lokaler. Det är också viktigt att kommunen kan tillhandahålla lokaler till innevånarna på tider då de annars skulle stå oanvända.

Nämndens överläggning

Under överläggningen yttrar sig Pat Werner (s), Sten Holmgren (c), Martin Burén (s), Ingemar Björklund (kd), Carl Frick (mp) och Irene Nilsson (fp).

Justerandes sign 	Protokollsutdrag till
Utdragsbestyrkande	



Hyreskontrakt

Korttidsuthyrning av lokaler för externa sammankomster av festkaraktär.

Följande avtal har träffats mellan Katrineholms kommun, Service- och teknikförvaltningen, nedan kallad kommunen och föreningen/företaget

.....

genom:
nedan kallad hyresgästen (endast firmatecknare kan teckna avtal)

Hyresgästen hyr lokalen:

Hyresgästen disponerar lokalen

från klockandagen den / 20.....

till klockandagen den / 20.....

Lokalhyran per påbörjat dygn är kronor exklusive eventuell tillsynskostnad.

1 § Hantering av nycklar

Nyckel kan hämtas på Duveholmshallen en (1) timma innan förhyrningen börjar av hyresgästens firmatecknare. Särskilt nyckelkvitto ska då kvitteras. Nyckeln ska återlämnas första helgfria dag, vid försening har kommunen rätt att ta förseningsavgift. Förseningsavgift utgörs av hel dygns hyra för lokalen per påbörjat dygn, samt administrativa kostnader.

I det fall nyckel inte återlämnas trots påtalande därom kan hyresvärden välja att byta lås. Hyresgästen står då för alla kostnader för byte av lås inklusive administrativa kostnader.

2 § Lokalens användning:

Det är förbjudet att servera och förtära **alkoholhaltiga drycker** i och utanför lokalen samt att **röka** i lokalen.

Med anledning av livsmedelslagens regler är det inte tillåtet för hyresgästen att beträda köket. Hyresgästen kan dock som tilläggstjänst köpa tjänsten matlagningshjälp av kommunen.

Justerandes sign 	Protokollsutdrag till
Ultdragsbestyrkande	



Hyresgästen har gentemot kommunen ansvar för

- de personer som befinner sig i lokalen,
- för eventuell skadegörelse,
- att festen avslutas senast kl 01.00 samt
- att lokalen låses när den lämnas.

3 § Städning:

Hyresgästen ska grovstäda i och utanför lokalen. Kommunen städar lokalen efter uthyrning.

Hyresgästen debiteras för faktisk tidsåtgång för städning, dock minst 2 timmar. Kostnaden för städning uppgår till 500 (fem hundra) kronor per timme.

4 § Tillsyn:

Kommunen har avtal med ett vaktbolag som ser till att ovan nämnda regler följs. Vaktbolaget har rätt att avbryta festen om brott mot avtalet, ordningsstörning eller annan störning upptäcks.

Kommunens personal kan göra oanmälda besök i lokalen.

Hyresgästen debiteras kommunens kostnader för tillsynen.

5 § Övriga bestämmelser:

Det åligger hyresgästen att uppträda på ett sådant sätt att grannar och övrig allmänhet inte störs.

Kommunen förbehåller sig rätten att neka nyttjande av lokalen efter det att avtal slutits, om kommunen bedömer att det föreligger risk för ordningsstörning eller annan störning i samband med nyttjandet. Ersättning för eventuella kostnader för hyresgästen vid nekande av nyttjande utgår ej.

6 § Avstängning från hyresmöjlighet

I händelse av att hyresgästen bryter mot regler i detta avtal, eller nyttjar lokalen på sätt den inte är avsedd för kan hyresgästen stängas av från möjligheten att hyra lokaler. Hyresgästen ska erhålla skriftlig information om sådant beslut samt under vilken tid hyresgästen är avstängd.

Hyresgäst ska betala hyres- och övriga kostnader i enlighet med erhållen faktura. Hyresgästen kan stängas av från möjlighet att hyra lokaler om faktura inte betalas inom stadgad tid. Hyresgästen ska erhålla skriftlig information om sådant beslut samt under vilken tid hyresgästen är avstängd.

Justerandes sign 	Protokollsutdrag till
Utdragsbestyrkande 	



7 § Faktura

Alla kostnader och avgifter faktureras av kommunen i efterskott:

Faktura ska skickas till:

.....
.....
.....

Katrineholm den / 20.....

För kommunen

För hyresgästen

.....
Underskrift

.....
Underskrift

.....
Namnförtydligande

.....
Namnförtydligande

Justerandes sign 	Protokollsutdrag till
Utdragsbestyrkande	

Samrådsyttrande avseende detaljplan för Björnsundet, del av fastigheten Eriksberg 68:1, Forssjö, Katrineholms kommun

Förvaltningens förslag till beslut

Service- och tekniknämnden antar service- och teknikförvaltningens samrådsyttrande som sitt eget och översänder det till samhällsbyggnadsförvaltningen.

Sammanfattning av ärendet

Service- och teknikförvaltningen har tagit del av samrådshandlingarna avseende ny detaljplan för Björnsundet, del av fastigheten Eriksberg 68:1, Forssjö, Katrineholms kommun.

Kommunens stadsträdgårdsmästare har varit delaktig och kunnat lämna synpunkter i arbetet med framtagandet av samrådshandlingarna vilket är positivt då service- och tekniknämndens påverkan och intressen kan tas om hand tidigt i planprocessen.

Förvaltningen lämnar nedanstående medskick till det fortsatta planarbetet.

I planområdets västra del finns tomter med tillhörande gator inplanerade i ett område med stora höjdskillnader. Här ser förvaltningen utmaningar vad gäller framtida drift och underhållsarbeten både avseende vattenavrinning och vinter- och halkbekämpning. Exempelvis kan en gata med stark lutning vara mer resurskrävande vintertid vad gäller halkbekämpning och en beredskap behöver också finnas vid kraftiga regn och vattenflöden så det inte påverkar intilliggande tomter och gator på ett negativt sätt.

I planområdet finns också ett särskilt utpekat område för park och särskilt utpekat område för handel, kontor och bostäder. Här ser förvaltningen möjliga synergieffekter om de två områdena kan samordnas för att skapa mervärden avseende lek, rekreation och service. För att uppnå detta skulle de två områdena behöva vara i direkt anslutning till varandra, i nuvarande planförslag är områdena placerade en bit från varandra och med en gata emellan.

Inom det aktuella planområdet återfinns höga naturvärden längs med hela strandlinjen och ett upphävande av strandskyddet inom området öppnar upp för större åverkan inom värdefulla livsmiljöer. Det är därför viktigt att nya markbestämmelsen inte medför risk för skada inom dessa livsmiljöer. En planläggning av rekreation innebär ett skydd mot byggnader och annat av privat karaktär, men tillåter samtidigt utbredning av förråd, omklädningsrum, grillplatser och gång- och cykelbanor. Dessa funktioner kan få en stor

inverkan i skyddsvärd natur om inte detta regleras. För att upprätthålla syftet att inte privatisera områden inom planläggning för friluftslivet bör formuleringen inom planbeskrivningen att "byggnader som uppförs inom friluftsområdet bör inte vara av privat karaktär" ändras till att byggnader av privat karaktär *ska* ej uppföras.

Inom planläggning för friluftsliv tillåts bryggor samtidigt som området inte ska privatiseras. Kring detta behöver ställningstagande göras huruvida det då åligger kommunen att bygga och drifta eventuella bryggor. Det finns idag en kommunal badplats med brygga i Forssjö vilket kan vara bra att notera i sammanhanget.

Plankartans vattenområde W1 och W2 ligger frånskilt från varandra. Det finns en risk att detta skapar en större påverkan i naturmiljön än om dessa ligger samlade.

Förvaltningen ser fram emot fortsatt delaktighet och samarbete med Samhällsbyggnadsförvaltningen i det fortsatta planarbetet.

Ärendets handlingar

- Wrap - Förslag till detaljplan för Björnsundet
- Planbeskrivning - Detaljplan för Björnsundet, del av fastigheten Eriksberg 68:1, Forssjö, Katrineholms kommun
- Plankarta - Detaljplan för Björnsundet, Del av fastigheten Eriksberg 68:1

Karin Engvall
Verksamhetschef

Beslutet skickas till: Samhällsbyggnadsförvaltningen, akten

Förslag till detaljplan för Björnsundet

Samråd

13 juni - 11 juli 2024

Vad innebär förslaget?



- Blandad bebyggelse med 250 - 320 lägenheter som uppförs i friliggande småhus, parhus, flerbostadshus, radhus och kedjehus
- Möjliggöra för handel och service
- Utveckla rekreationsytor vid skog och vatten

Tyck till om förslaget!

Om du har synpunkter på förslaget ska de inkomma skriftligt **senast den 11 juli till:**

Katrineholms kommun
Samhällsbyggnadsförvaltningen
641 80 Katrineholm

eller via e-post till: samhallsbyggnadsforvaltningen@katrineholm.se

Den som inte senast under granskningstiden har lämnat någon skriftlig synpunkt på förslaget kan förlora rätten att överklaga beslut att anta planen.

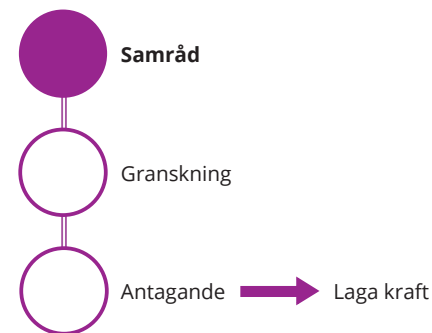
Detaljplanen är förenlig med Översiktsplan 2030.

Vänliga hälsningar

William Rytterström
Planarkitekt
E-post: william.rytterstrom@katrineholm.se
Telefon: 0150-571 82

Vad händer nu?

Du har möjlighet att lämna dina synpunkter på planförslaget under samrådstiden. Efter samrådet bearbetar vi planförslaget med hänsyn till inkomna synpunkter. Därefter ställs det omarbetade förslaget ut på granskning och du har möjlighet att lämna synpunkter en sista gång. Synpunkterna från granskningen tas omhand. Efter det beslutar bygg- och miljönämnden eller kommunfullmäktige att anta detaljplanen.



Vad är en detaljplan?

En detaljplan innehåller bestämmelser om hur marken får bebyggas och vad den ska användas till. Detaljplanen är en juridiskt bindande handling och styrs av Plan- och bygglagen (PBL). Allmänna intressen vägs mot enskilda för att nå en god helhetslösning och planen ligger sedan som grund för beslut om till exempel bygglov.

Som berörd fastighetsägare, innehavare av servitut, myndighet eller organisation har du rätt att ta del av planförslaget och lämna dina synpunkter innan detaljplanen antas.

Syftet med samrådet och granskningen av planen är att förbättra kunskapsunderlaget och ge möjlighet till insyn och påverkan.

Planen finns utställd här:

- katrineholm.se/detaljplan
- Kontaktcenter, Djulögatan 31B

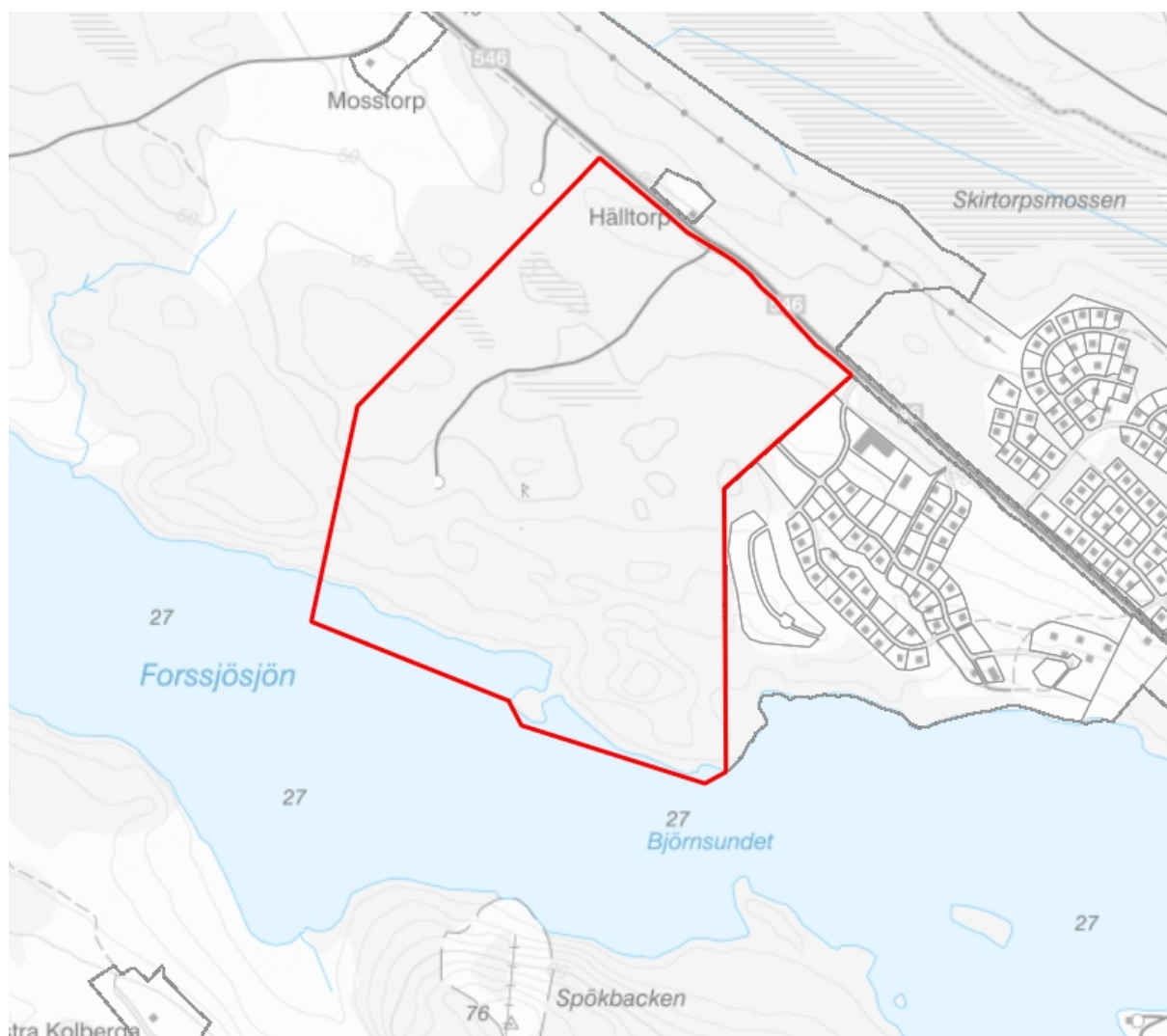
Öppettider kontaktcenter
Helgfria vardagar klockan 10 - 16

Har du frågor?

Telefon, växel: 0150-570 00
Helgfria vardagar 8 - 16

E-post: samhallsbyggnadsforvaltningen@katrineholm.se

Planbeskrivning



Detaljplan för Björnsundet, del av fastigheten Eriksberg 68:1, Forssjö, Katrineholms kommun

SAMRÅDSHANDLING

Upprättad på Samhällsbyggnadsförvaltningen i Katrineholm 2024-05-24

1(19)

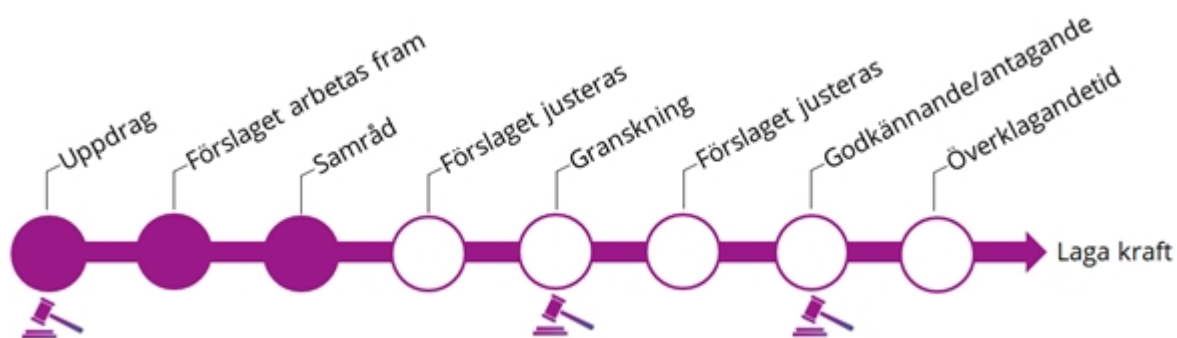
Inledning

Planprocessen – Standardförfarande

Planarbetet påbörjades efter den 2 maj 2011, därmed följer detaljplanen den nya Plan- och bygglagen 2010:900 med de ändringar som trädde i kraft 2 januari 2015.

I detaljplanen ges en samlad bild av markanvändningen och hur miljön är tänkt att förändras eller bevaras. Under **plansamrådet** ges berörda möjlighet att lämna synpunkter på förslaget. Därefter sker en bearbetning av planförslaget som sedan ställs ut för **granskning**. Om synpunkter lämnas, ska dessa redovisas och berörda **underrättas** innan planen antas. Efter antagandet har "ej tillgodosedda sakägare" möjlighet att överklaga detaljplanen innan den kan vinna **laga kraft**.

Om inga yttranden emot planförslaget inkommer under plansamrådet kan granskningsskedet uteslutas och planen tas i stället upp till beslut om **antagande** i bygg- och miljönämnden eller i kommunfullmäktige.



Handlingar

- Plankarta och illustrationskarta
- Planbeskrivning (detta dokument)
- Fastighetsförteckning
- Behovsbedömning

Underlag till detaljplan

- Naturvärdesinventering – Adoxa Naturvård september 2021
- Arkeologisk utredning – Arkeologikonsult 2022
- Geoteknisk undersökning – ÄC-konsult augusti 2022
- Dagvattenutredning – ÄC-konsult juli 2023
- Förstudie fåglar - Adoxa Naturvård mars 2023

Syfte

Syftet med detaljplanen är att ta fram lämplig tomtmark för en blandad bebyggelse med 250 – 320 nya lägenheter. Lägenheterna uppföras i friliggande småhus, parhus, flerbostadshus, radhus och kedjehus. Även handel och service ryms inom planområdet.

Bakgrund

Det råder stor efterfrågan på tomtmark för enskilt byggda och gruppbyggda småhus i Katrineholms kommun. Dessutom är det ett önskemål från kommunen om en blandad lägenhetsfördelning och möjlighet till olika upplåtelseformer. Öster om planområdet finns en detaljplan som tillåter bostadsbebyggelse, den fick laga kraft i maj 2017 och sedan dess har området byggts ut med bostäder. I dagsläget är tomterna nästan slut, därför finns behovet för fler tomter i Forssjö.

Plandata

Läge och areal

Planområdet ansluter mot västra delen av Forssjö samhälle intill utbyggnadsområdet "Ragnars Gärde". Området ligger ca 6 km från Katrineholm och utgörs av ca 60 hektar. Ca 56 hektar obebbyggd skogsmark och ca 4 hektar vattenområde.



Planområdets lokalisering i förhållande till Forssjö samhälle

Markägoförhållanden

Hela planområdet ligger inom Eriksberg 68:1, som ägs av Ericsbergs Fideikommiss AB. Nuvarande markanvändning är skogsbruk.

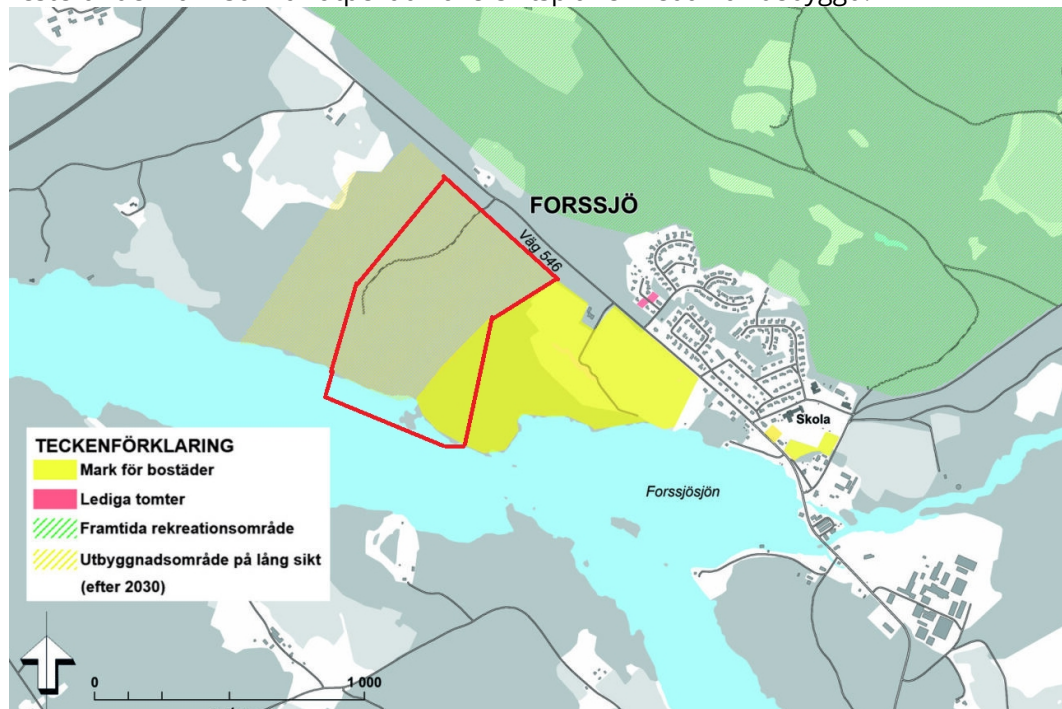
Tidigare ställningstaganden

Kommunala beslut

Bygg- och miljönämnden beslutade den 9 juni 2021 att ge Samhällsbyggnadsförvaltningen i uppdrag att upprätta detaljplan för Björnsundet, del av fastigheten Eriksberg 68:1, Forssjö.

Översiktsplan

Planförslaget överensstämmer med intentionerna i Översiktsplan 2030 – del landsbygd. Planområdet ligger inom den enda möjliga utvecklingsriktningen för Forssjö samhälle. Området vid sydvästra delen av Forssjö mellan väg 546 och Forssjösjön utpekades som "Utbyggnadsområde på lång sikt (efter 2030)". Bedömningen görs att detta är enligt översiktsplanens intentioner då resterande mark som är utpekad i översiktsplanen redan är bebyggd.

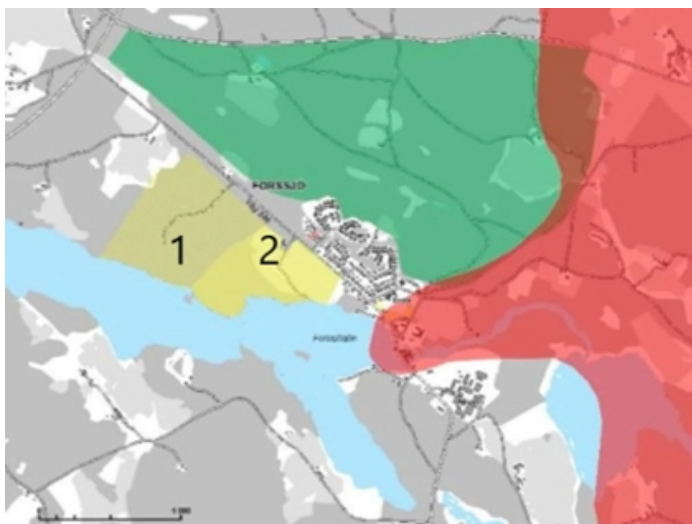


Urklipp från Översiktsplan 2030 - del landsbygd

Stråket från Forssjö mot Katrineholms stadskärna stärks genom den kompletterande bebyggelsen. Möjlighet till samhällsservice är god. Kollektivtrafik samt cykelväg förbinder området med Katrineholm tätort.

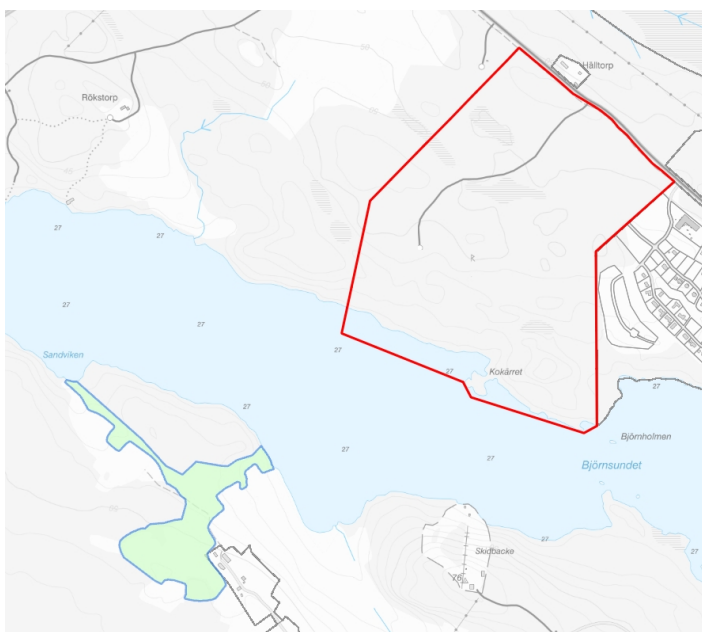
Riksintresse

Östra delen av Forssjö samhälle ingår i riksintresse för kulturmiljövården, Eriksberg D29. Vattenskyddsområdet norr om Forssjö begränsar utbyggnad av Forssjö samhälle. Detta begränsar möjligheterna att bygga ut samhället i alternativa riktningar.



Rött= riksintresse för kulturminnesvård. Grönt= vattenskyddsområde, Gult= Utvecklingsområde för bostäder, varav 1 (gula) är Björnsundet och 2 (ljusgula) är detaljplan Ragnars Gärde.

Planområdet ligger cirka 500 meter norr om Natura 2000 området Västra kolberga. Området är klassat som Natura 2000 för den öppna betesmarken och dess artrika flora. Detaljplanen kommer inte påverka Natura 2000 området negativt.



Planområdet (Rött) i förhållande till Natura 2000 området (Grönt)

Detaljplan

Området är inte tidigare detaljplanelagt, men gränsar i öster till detaljplan för Ragnars Gärde (0483-P2017-4).

Miljöbedömning

En undersökning om behov av strategisk miljöbedömning är framtagen. Kommunens bedömer att planen inte innebär en betydande miljöpåverkan. Länsstyrelsen anser inte att behovet av en strategisk miljöbedömning går att utesluta på grund av planens påverkan på strandskyddet och naturvärden. Frågorna kommer att utredas i planbeskrivningen. Detaljplanen bedöms vara

förenlig med miljöbalkens bestämmelser för hushållning med mark- och vattenområden, och miljö kvalitetsnormer bedöms inte överskridas inom planområdet.

Förutsättningar och förändringar

Natur och kultur

Mark och vegetation

Området är obebyggt och till största delen skogbevuxet med varierande ålder på bestånden. Marken varierar i höjdläge från 55 m ö.h. vid infarten från Bruksvägen till Forssjösjöns yta 27 m ö.h. Det innebär 28 meters höjdskillnad inom området.

Slutningen mot sjön avbryts av en variation med småskaliga bergknallar, kullar och mer flack terräng. Landskapet är relativt småskaligt, med skog av varierande ålder och de omväxlande höjdpartierna. De stora utblickarna mot Forssjösjön som finns i Ragnars gårde saknas. Vid exploatering kommer en omfattande avverkning av skog, samt markarbeten för väg- och tomtmark att öppna upp och förändra delar av området.

En sammanhängande grönstruktur där de viktigaste landskapselementen bevaras och binds samman eftersträvas. Enligt den framtagna naturvärdesinventeringen sammanfaller naturvärdena delvis med rekreativvärden och möjlighet till promenader, friluftsliv, strandliv och lek i områdena mellan exploateringsdelarna. Naturmarken bevaras och utvecklas enligt följande:

- Strandzonen med blandskog – *naturvärde, strandskydd och rekreation*
- Markanta höjdparter med hållmarkstallskog – *naturvärde och vackra landskapselement*
- Områden med sumpskogskaraktär – *naturvärde och möjlighet till dagvattenhantering*
- Skogsområdet längs Bruksvägen – *naturvärde och ridå mellan vägen och den nya bebyggelsen.*

Geotekniska förhållanden, skredrisk och grundläggning

En geoteknisk undersökning har tagits fram av ÄC-konsult. Berggrunden utgörs av urberg. Denna kommer i dagen på ett flertal ställen. Områdets jordarter är huvudsakligen sand, morän, lera, och torv. Jordtäckningen varierar vid provtagningen mellan 0,8 m och 2,6 m varför en viss mängd sprängning kommer att erfordras för VA-ledningar och eventuellt husgrunder. Torven grävs bort inom tomtmark. I övrigt kan normala grundläggningsförhållanden förväntas. Grundundersökning ska utföras på respektive tomt i samband med projektering.

Naturvärden

Naturvärdesinventering är utförd av Adoxa AB. En majoritet av området består av lågt eller visst naturvärde. Resterande områden består antingen av högt eller påtagligt naturvärden. Nedan beskrivs hur dessa kommer att hanteras i detaljplanen.



Karta ur Naturvärdesinventering. Områdesnummer = gul siffra.

Området med högt naturvärde – blandskog utmed stranden nr 8.

Området lämnas obebyggt, men för att öka tillgänglighet för allmänheten utförs en gångstig utmed stranden, och skötseln av marken anpassas till friluftsliv. Invid bad- och småbåtplatser görs mindre ingrepp för att hålla området öppet för friluftsliv.

Områden med påtagligt naturvärde – sumpskog, områden nr 4, 7, 9, 10, 17.

Till största delen undantas dessa från bebyggelse. Några låglänta partier utnyttjas för dagvattenhanteringen.

Områden med påtagligt naturvärde – hällmarkstallskog nr 13,

Bevaras då den har ett stort värde för landskapsbilden.

Områden med påtagligt naturvärde – blandskog utmed Bruksvägen nr 1,

Bevaras för sitt värde för landskapsbilden och som ridå mellan Bruksvägen och bebyggelsen.

Påverkan på vissa naturvärden enligt naturvärdesinventeringen kan inte helt undvikas när området exploateras men i plankartan ligger nästan alla utpekade naturvärden under användningen Natur.

Markradon

Planområdet ligger inom område med normalrisk för markradon. Nya byggnader ska uppföras i radonsäkert utförande.

Markföroreningar

Inom området har det inte bedrivits verksamheter som indikerar att det skulle finnas risk för markföroreningar.

Platsens historia

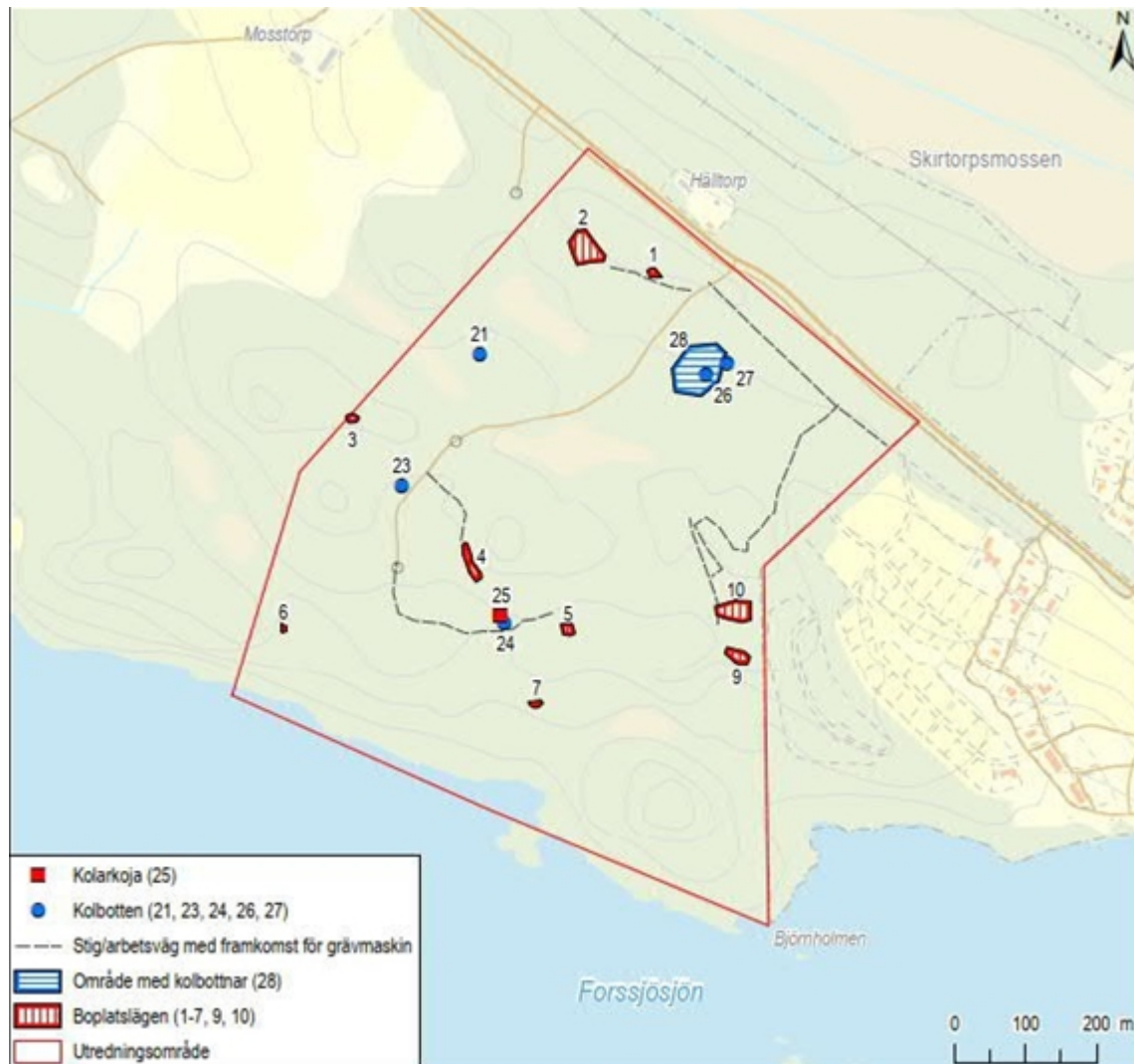
Forssjö har en lång historia som brukssamhälle. Planområdet ligger väster om samhället. Tidigare användningar inom planområdet har enligt arkeologisk utredning varit knutna till skogsbruket och marken har inte varit bebyggd.

Kulturmiljövärden

Inga kulturmiljövärden finns inom området. De delar av Forssjö som har ett kulturmiljövärde påverkas inte negativt av planen.

Fornlämningar

Inga fasta fornlämningar är registrerade inom området. En arkeologisk utredning har utförts på uppdrag av Länsstyrelsen. Enligt inventeringen finns 9 möjliga boplatslägen från tidsåldrarna Mesolitikum och Neolitikum. Inga fynd av förhistorisk karaktär påträffades inom de utpekade boplatslägena. Två kolbottnar undersöktes och daterades från medeltid 1030 - 1230 respektive 1670 - nutid.



Objekten som framkom vid inventeringen

Kolbottnar är vanligt förekommande i landskapet och kommer därför inte att bevaras. De har därför inte inarbetats i planförslaget. Beroende på utvärdering kan de grävas bort, eller

undersökas ytterligare inom exploateringsmark. Inom naturområden kommer de att ligga kvar utan åtgärd.

Om ytterligare fornlämningar påträffas i samband med exploatering föreligger anmälningsplikt enligt kulturminneslagen

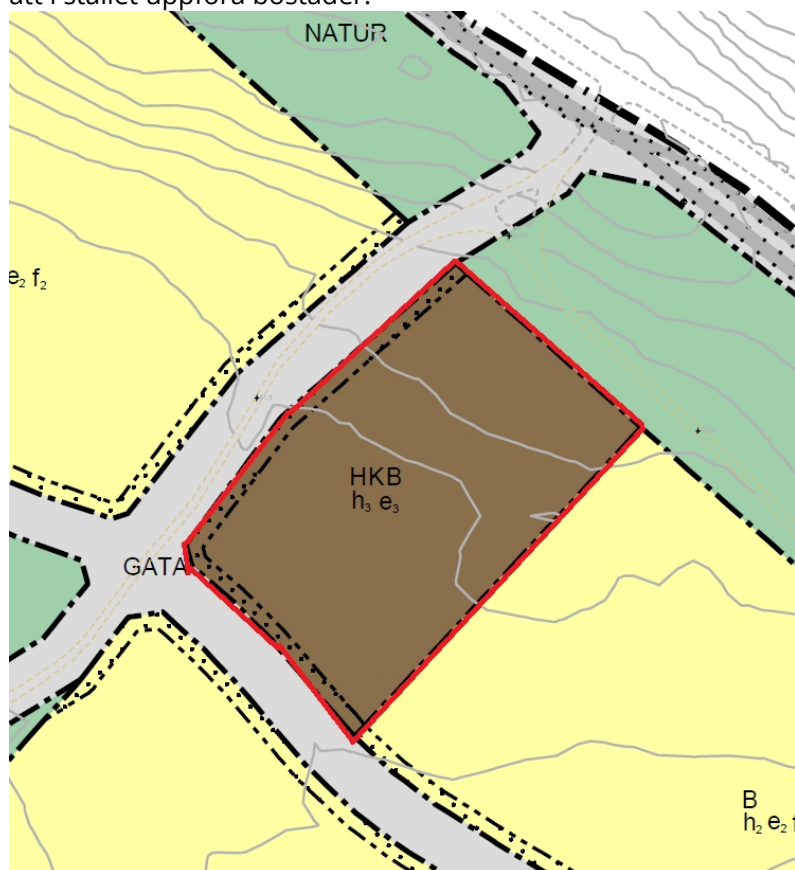
Bebyggelseområden

Bostäder

Området planeras för bostadsbebyggelse med totalt ca 250-320 bostäder med olika utformning och upplåtelse. För att möta efterfrågan är tomter för fristående hus den största gruppen. Närmast infarten med bra anknötning till busstrafik och cykelväg föreslås tätare bebyggelse med radhus eller flerbostadshus med övervägande marklägenheter. Trygghetsboende föreslås utgöra en mindre del av bebyggelsen. Detta innebär oftast vanliga bostadslägenheter med vissa gemensamma komplement för gruppen 55+.

Verksamheter

Detaljplanen upplåter 9000 kvadratmeter mark för handel eller kontor lokaliserad vid infarten till Björnsundet. Finns det inget intresse att uppföra verksamheter på platsen så finns det möjlighet att i stället uppföra bostäder.



Plats där handel eller kontor kan uppföras

Gestaltning

En blandad bebyggelse eftersträvas genom att upplåta kvartersmark för

- fristående småhus som byggs i enskild regi,
- småhus i grupp med enhetlig utformning
- område med tätare sammanbyggda hus, alternativt flerbostadshus.

Gatunätet ska vara tydligt, lättorienterat och slingra sig fram med stöd i de naturliga höjdförhållandena. Gator utformas i slingor med rundkörning så att vändplaner undviks så mycket som möjligt. De två huvudgatorna har större bredd på vägområdet så att trädplantering/allé möjliggörs.

Sammanhängande naturmarkområden med både markanta höjdparter be vuxna med skog och låga partier med sumpskog sparas. Genom att skydda naturvärden och sammanhängande spridningskorridorer skapas en landskapsbild där bebyggelsen placeras in med de tre karaktäristiska bebyggelse typerna. Noggrann höjdsättning av gator och anpassning av husplaceringen ska ske för minsta möjliga markingrepp.

Placering, skala, utformning och material

Fastigheterna för fristående småhus är ca 750 - 1500 kvm. En sammanhållen gatubild är önskvärd. Det innebär individuell variation inom ett enhetligt ramverk. Denna ambition försvåras av att utbudet från byggnadsindustrin varierar så stort från traditionella småhus till modernistiska designvillor med olikartade taktutformningar och fasadmaterial. På sikt kommer uppväxande trädgårdar och häckar binda samman gatubilden, trots att hustyperna varierar.

Placering på tomten ska normalt vara i förgårdslinje. Markplanering ska så långt möjligt ta tillvara tomtens naturliga förutsättningar. Både avseende höjdsättning och hänsyn till bevarande av värdefulla träd och terrängformer på tomtmark.

Omfattande terrassering för husets bottenplatta ska undvikas. För en god terränganpassning beroende på tomtens lutning placeras huset utmed, eller vinkelrätt mot gata. Grundmur ger bättre terränganpassning än platta på mark.

Områdena med mindre fastigheter gruppbygges, samt storkvarteren med radhus/flerbostadshus kommer att få en mer samlad gestaltning. Denna utvecklas vidare i projekt när byggherre utsetts för dessa områden.

Bestämmelser

Upphävande av strandskydd för all allmän plats och vattenområde

Strandskyddet upphävs för all allmän plats, vattenområde och friluftsområdet. Detta görs för att kunna utveckla och förbättra strandområdet för friluftslivet.

Marken får inte förses med byggnad (prickmark).

Prickmarken för bostäder är 4,5 meter från all allmän gata. Syftet är att husen inte ska komma för nära gatan. Placeras husen för nära gatan finns det risk att det privatiserar delar av den allmänna platsmarken samt stör trafik.

Höjdbestämmelser

Höjdbestämmelserna finns till för att få en relativt enhetlig höjd på bebyggelsen. Det finns ingen bestämmelse som reglerar lägsta höjd.

Utformningsbestämmelser

Det finns tre utformningsbestämmelser som alla reglerar vilken typ av bostad som får uppföras på fastigheten. Syftet med bestämmelserna är att reglera så att inte fler bostäder uppförs än vad området klarar av samt att skapa en viss enhetlighet i de olika kvarteren.

Utnyttjandegrad

Kvartersmarken för bostäder har tre olika utnyttjandegrader som reglerar hur många procent av tomtens area som är lämplig att bebygga dessa tre är 25%, 30% 35%. Vilken av dessa som gäller beror på vilken byggnadstyp som är lämplig att uppföra. Syftet med bestämmelsen är att förtätningsgraden inte blir för hög samt att tomterna klara av att ta hand om tillräckligt mycket dagvatten.

Minsta och största fastighetsstorlek

Bestämmelser kring minsta och största fastighetsstorlek finns för att undvika att området får fler fastigheter än det klarar samt att tomterna klarar av att ta hand om dagvatten.

Placering

Det finns två placeringsbestämmelser. Den ena är att komplementbyggnader ska placeras minst 1 meter från fastighetsgräns. Syftet med denna bestämmelse är att inte inskränka en del av grannens fastighet. Den andra placeringsbestämmelsen innebär att huvudbyggnader ska placeras minst 4 meter från fastighetsgräns. Syftet med bestämmelsen är detsamma som placeringsbestämmelsen för komplementbyggnad samt att byggnaderna ska klara brandbestämmelser utan extra åtgärder.

Utfartsförbud

I detaljplanen finns det utfartsförbud vars syfte är att undvika utfarter i de svängar och korsningar där det bedöms osäkert för utfarter. Det finns även en bestämmelse som begränsar utfartens storlek för friliggande enbostadshus. Syftet med bestämmelsen är att undvika att det blir för breda utfarter som även det skapar en osäkerhet och därmed risk för trafikanter.

Service

Forssjö skola har cirka 120 elever i förskoleklass till och med årskurs 6. I anslutning till skolan finns fritidshem och en nybyggd förskola. Högstadieskola och gymnasieskola finns i Katrineholm tätort. Forssjö har även en 24/7-butik

Jämställdhet, integration

En viss variation i upplåtelseformer och hustyper kan bidra till att boende med olika hushållsstruktur, ålder och ekonomiska förutsättningar kan etablera sig i området. De goda kommunikationerna med gång och cykelväg samt kollektivtrafik gör arbetsmarknaden tillgänglig i Katrineholm, samt på pendlingsavstånd med tåg eller bil till en ännu större arbetsmarknad.

Barnperspektiv

Naturmark kommer att vara ett viktigt inslag i planområdet, vilket erbjuder stimulerande lekmiljöer. Detaljplanen tillåter även att en park upprättas i området. Närheten till strand, möjlighet att anlägga bollplan samt lekytor och säker cykelväg till området är faktorer som är positiva sett till barnperspektivet.

Tillgänglighet

Tomter som tas i anspråk för bebyggelse skall vara tillgängliga om det inte är obefogat med hänsyn till terrängen. Byggnader inom planområdet bör utformas så att en så stor del som möjligt är tillgänglig även för funktionshindrade barn och vuxna. Såväl fysiska som psykiska funktionshinder är viktiga att beakta i utformningen.

Friytor

Lek och rekreation

Terrängen på platsen är tillgänglig och lämpar sig för lek, rekreation, motion och cykling. Ett område planläggs som friluftsområde. Syftet med området är att främja friluftslivet bland annat genom att tillåta bryggor, sittbänkar, grillplatser, föreningslokaler, bastu, förråd för kanoter och andra byggnader kopplade till friluftslivet. Området närmast vattnet ska även innehålla öppna gräsytor som kan användas för spontanidrott, aktiviteter, bollspel, och lek. Byggnader som uppförs inom friluftsområdet bör inte vara av privat karaktär. En ambition är att anlägga ett promenadstråk i strandzonen som binder samman området mot Forssjö. Ambitionen är att detta ska vara grusat och vara anpassad till befintliga höjdskillnader.

Naturmiljö

Sparad skogsmark planläggs som natur. Naturområdena är sammanhängande för att säkerställa spridningsvägar för växter och djur likaväl som att ge området grön karaktär. Skötsel och förvaltning kommer att vara extensiv, men ska anpassas till att bevara och förbättra rekreativvärde. Naturinventeringens värden ska beaktas vid skötseln. Huvudmannaskap är kommunalt och status vid överlämnandet regleras i exploateringsavtal. Huvudmannaskapet för allmän plats och friluftsområdet kommer att vara kommunalt.

Vattenområden

Vattenområden

Vattenområdet närmast stranden och två områden med byggrätt för bryggor regleras enligt plankartan. Inom vattenområdet är strandskyddet upphävt för att möjliggöra byggnation av bryggor som är till för allmänheten. Stängsel eller liknade hinder för tillträde till båtbyggnader får endast sättas upp vid landfäste. Passage längs stranden får inte påverkas.

Strandskydd

Strandskyddet är upphävt för allt vattenområde, allmän platsmark och all mark som är reglerad för friluftsliv. Syftet med strandskyddet är att:

- Trygga förutsättningarna för allemansrättslig tillgång till strandområden
- Bevara goda livsvillkor för djur- och växtlivet på land och i vatten.

Detaljplanen bedöms inte påverka dessa värden negativt utan snarare kommer dessa värden utvecklas så att tillgång till strandområden förenklas. Syftet med friluftsområdet är att bevara så många grönytor för djur och växtlivet som är möjligt. Till sist behöver bryggor och byggnader såsom förråd för kanoter och bastu ligga i närheten av vatten.

Gator och trafik

Gång- cykel och biltrafik

Området ansluts till väg D 546 Bruksvägen som förbinder Forssjö samhälle med Katrineholm och riksvägnätet. Denna förvaltas av Trafikverket. Bruksvägen är huvudled med hastighetsbegränsning 70 km/h fram till öster om Ragnars Gärde, där tätorten har 40 km/h begränsning.

Enligt Trafikverkets statistik för årsmedelvägstrafik ÅDT passerar ca 1300 fordon/ådt, varav ca 10% tyngre trafik. Antalet fordonsrörelser kan förväntas öka med utbyggnaden av Ragnars Gärde och Björnsundet, till ca 2200 f/ådt.

Björnsundets gatunät samt gång- och cykelvägarna binds samman med gatunätet i Ragnars Gärde. Den anslutande gatan inom Ragnars Gärde har 8 m vägområde.



Grön ring markerar var vägen kommer att ansluta från Ragnars gärde till Björnsundet

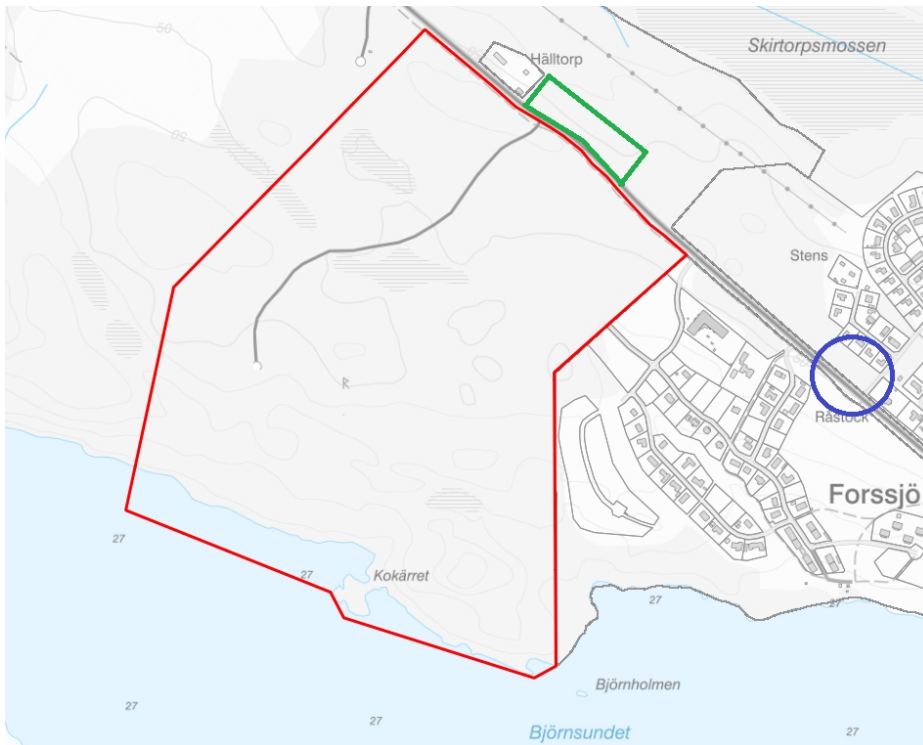
Gatemark, huvudgator och lokalgator utförs med Katrineholms kommunala standard. Huvudinfarten utförs med 6 m bred asfalterad körbana och förses med separerad GC-bana. Gatan trädplanteras. Invid denna utförs ett öppet dike för den omfattande regnvattenmängd som kan uppkomma.

Vägområdet i lokalgatorna i villagrupperna kommer att vara 8 m brett. Inom detta område rymms minst 5,5 m bred asfalterad körbana som delas med cykeltrafik. Återstående ytan ska vara hårdgjord gångyta avskild med limmat kantstöd. Stödremsa mot tomtmark. Avvattning sker då till brunnar och ledningsnät.

Detaljerad gatusektion och profiler för höjdsättningen utreds vidare i förprojektering. Preliminär höjdsättning ger tillgänglighet till samtliga tomter med gatuprofiler inom god standard. På några kortare avsnitt mellan områden kommer en lutning på ca 8% vara nödvändig. Avsikten är att undvika behovet av vändplaner.

Kollektivtrafik

Linjetrafik med buss har hållplats på vägen ca 400 m öster om planområdet. Befintlig linjetrafik med buss 490 passerar på Bruksvägen. Restid till Katrineholm är ca 12 minuter. Busshållplats föreslås att anordnas på Bruksvägen med fartdämpat övergångsställe för fotgängare.



Föreslagen placering av busshållplats (Grön) och befintlig busshållplats (Blå)

Parkering

Parkering för boende ska ske på tomtmark. Områden med sammanbyggda hus eller flerbostadshus kan anordna gemensamma parkeringsytor med gästplatser. I området som tillåter verksamheter finns det tillräcklig yta för att anordna markparkering för bil. Det är viktigt att det även finns möjlighet att parkera cyklar nära entrén. I närheten av strandområdet anordnas allmän parkering för friluftsliv, bad och båtliv, på den utpekade ytan rymts det cirka 20 platser.

Störningar

Buller

Byggnader är planerade cirka 80 meter från Bruksvägen. Av metodberäkningarna i "Hur mycket bullrar vägtrafiken?" (Boverket och Sveriges Kommuner och Landsting) kan det konstateras att riktvärden för ekvivalent ljudnivå på 55 dBA vid bostadsfasad inte överskrids med nuvarande tillåtna hastighet på 70 km/tim. Vid 50 km/h underskrids gränsvärdena tydligt.

Risker

De tydligaste riskerna i området är olycksrisk på grund av badolyckor i strandområdet samt konflikt mellan oskyddade trafikanter och biltrafik. För att minska dessa risker samt konsekvenserna av riskerna så kan följande åtgärder utföras:

- Förebyggande trafikplanering med hastighetsdämpande åtgärder vid utsatta platser.
- Högsta hastighet inom området blir max 30 km/h.
- Vid eventuell placering av en busshållplats längs Bruksvägen, norr om planområdet, är det viktigt att skapa en tydlig, fartdämpande och väl upplyst gångpassage.
- Badplatsen görs tillgänglig för räddningsfordon.

Områdets vägar är planerade för att undvika längre raksträckor där människor annars lätt kan hålla en högre hastighet.

Teknisk försörjning

Vatten och avlopp

Planområdet ligger utanför befintligt verksamhetsområde. I samband med att detaljplanen vinner laga kraft kommer kommunen att ansöka om utökat verksamhetsområde för att omfatta hela det nya planområdet.

Området ansluts till kommunens vatten- och avloppssystem som förvaltas av Sörmland Vatten och Avfall AB (SVAAB). Planområdet ska anslutas till befintligt verksamhetsområde för Forssjö. Dricksvattenförsörjning sker från befintlig huvudvattenledning. Spillvattnet pumpas till ny överföringsledning som går till reningsverket i Katrineholm. Inom planområdet anläggs spillvattennät med självfallsledningar till pumphus. Ifrån detta ansluts området till befintlig kommunal ledning. Efter förprojektering kan vid behov lokalt LPS-tryckavloppssystem användas från enskilda tomter upp till huvudledningen.

Dagvatten - Allmän platsmark

En dagvattenutredning har utförts av ÄC-konsult AB som underlag för detaljplanen. Dagvattensystemet utformas enligt kommunens styrdokument och dimensioneras enligt Svenskt Vattens publikationer. Beräkningar av föroreningar är utförda enligt StormTac. Beräknade flöden före respektive efter exploatering, föroreningsberäkningar före respektive efter exploatering och storlek/kapacitet på dagvattendammar framgår av utredningen.

Dagvatten från gatemark och allmän platsmark föreslås att ledas längs gatorna i ledningar eller diken till fördröjningsmagasin i de låglänta områdena. Dagvattnet genomgår rening och uppslammat material sedimenterar i dammarna. Ett alternativ är täckta fördröjningsstråk med makadamfyllning eller dagvattenkassetter under mark. Dammarna har strypta avlopp för normala flöden som infiltreras i naturmark och slutligen i Forssjösjön.

Planområdet indelas i 5 delområden med höjdförhållanden som medger avrinning mot 4 fördröjningsmagasin. Från område A5 leds vattnet vidare till befintligt vattendrag i Ragnars Gärde. Det innebär att befintligt avrinningsområde till vattendraget behålls.

Tillräcklig rening uppnås utan oljeavskiljare då inga drivmedelsanläggningar, biltvättar eller större parkeringsytor anläggs. Detaljprojektering får visa det slutliga utförandet av dagvattenhantering och höjdsättning. I det låglänta partiet i områdena A2-A3 ska höjdsättning säkerställa möjlighet till bräddutlopp vid extrem regnmängd. För att undvika skador vid skyfall är det viktigt att höjdsättningen följer det dagvattenutredningen beskriver.



Indelning i 5 delområden med avrinning mot 4 fördröjningsmagasin (ljusblå ovaler). A5 avvattnas mot befintligt vattendrag i Ragnars Gärde österut.

Dagvatten - tomtmark

För tomtmark gäller kommunens Dagvattenpolicy som föreskriver lokalt omhändertagande av dagvatten, så kallat LOD. Det innebär att dagvattnet ska fördröjas och infiltreras inom varje fastighet.

Enligt den geotekniska utredningen är marken gynnsam för hantering av dagvatten där sand och morän är de huvudsakliga marklagren. Geoteknisk undersökning för respektive tomt ska ge underlag för detaljprojektering av lämplig dagvattenlösning.

Vatten från hårdgjorda ytor infiltreras till gräsytor. Hårdgörs mer än en tredjedel av tomtytan så krävs det att en fördröjande stenkista till markinfiltration anläggs eller likvärdig dagvattenlösning. Vissa tomter klarar bättre av att ta hand om dagvatten, därför är det viktigt att på varje fastighet utreda detta. Takavvattningen utförs med stuprörsutkastare för infiltration på tomten.

Brandvatten

Kapaciteten på VA-systemet ska klara krav på brandvatten. Brandposter och brandvatten ska tillgodoses i förprojekteringen.

EI

Området ansluts till befintligt elnät. Ett par nya transformatorstationer kan behövas för försörjningen av området. Ambitionen är att samlokalisera alla tekniska byggnader för att de inte ska göra ett större avtryck i landskapsbilden än nödvändigt. Nätägare är Tekniska Verken Katrineholm Nät AB.

Bredband

Fiber kommer att byggas ut till området.

Avfall

Avfallshämtning med sopfordon sker genom Sörmland Vatten och Avfall AB. Vägsystemet och vändplaner anpassas för sopfordonens manöverutrymme.

Konsekvenser av planens genomförande

Sociala konsekvenser

Området kommer att utgöra en trygg och intressant miljö för dess boende. De boende får tillgång till Forssjö samhälle, naturmark och strandområdena utmed Forssjösjön samt goda förbindelser för pendling till arbete och utbildning. En blandad bostadsbebyggelse med tyngdpunkt på småhus och marknära lägenheter ger förutsättningar för åldersmässigt och socialt blandad befolkning. Underlaget för kommunal och kommersiell service lokalt i Forssjö ökar.

Ekonomiska konsekvenser

Området har normala exploateringskostnader. Exploateringsgraden blir relativt låg, totalt ca 5 lägenheter per hektar. Detta beror på tomternas storlek samt att flera naturytor sparas. Detta medför något längre gatusträckor och ledningssystem än vid högre exploatering. Befintlig produktion av skogsråvara kommer att upphöra på platsen.

Ekologiska konsekvenser

Exploatering innebär förändring av områdets ekologi. Vägmark hårdgörs, och tomtmark bebyggs och en ny flora införs. Den nya bebyggelsen innebär påverkan på miljön i driftskedet genom uppvärmning och elförbrukning. Energianvändningen motsvarar annan nybyggnation som utförs enligt Boverkets Byggregler för energihushållning, vilket är bättre än genomsnittlig befintlig bebyggelse. Områden med högre naturvärden sparas som naturmark. Dagvattensystem utformas för en återföring av regnvatten till mark och låglänta markområden där det renas innan utlopp i Forssjösjön. En förstudie för fåglar har tagits fram den visar att det inte är sannolikt att fåglar har området som häckningsplats.

Kulturmiljö

Planen påverkar ingen kulturmiljö negativt.

Bebyggelse

Området är idag obebyggt därför blir det en stor skillnad om hela området byggs ut enligt detaljplan. Landskapsvyer från alla håll kommer att förändras.

Trafik

I dagsläget finns det stigar i området. När området är utbyggt kommer området bestå av både, gång, cykel, och biltrafik. Dessa ska utformas på ett säkert sätt för att undvika olyckor. Trafiken som kommer att gå till området kommer att belasta andra vägar i närområdet, framförallt Bruksvägen. Påverkan på befintliga vägar bedöms dock vara marginell.

Park och natur

Delar av naturmarken tas i anspråk för bostadsbebyggelse och för att anlägga park och friluftsområde. Delar av naturmarken sparas. Park och naturmark ska skötas så extensivt och

naturnära som möjligt samtidigt som det ska ge god tillgänglighet för friluftsliv, motion och lek samt ge ett vårdat intryck.

Genomförande

Organisatoriska frågor

Tidplan

Samråd	2024:2-3
Granskning	2024:4
Antagande	2025:1
Laga kraft	2025:1

Genomförandetid

Genomförandetiden är 15 år räknat från det datum då planen vunnit laga kraft. Efter genomförandetidens utgång fortsätter planen att gälla, men den kan då ändras eller upphävas utan att de rättigheter som uppkommit genom planen behöver beaktas.

Huvudmannaskap

Kommunen är huvudman för allmän platsmark inom planområdet samt för friluftsområdet. Överlåtelse av marken från nuvarande ägare Ericsberg Fideikommiss AB regleras i exploateringsavtal. Bryggområde betecknat W2 för båtar kan upplåtas genom avtal till förening. Badplatsen anläggs i exploateringen. Skötsel och underhåll utreds i exploateringsavtal.

Ansvarsfördelning

Exploateringsavtal upprättas mellan kommunen och exploatören där ansvarsfördelningen regleras. Anläggning av gator och allmänna ledningar utförs etappvis enligt exploateringsavtalet. Kostnadsfördelning och betalningsansvar som uppkommer för berörda parter ska redovisas i exploateringsavtalet.

Fastighetsrättsliga frågor

Berörda fastigheter

Berörd fastighet är Ericsberg 68:1.

Fastighetsbildning

Exploator styckar av planområdet i enlighet med detaljplanens bestämmelser.

Gemensamhetsanläggningar

Storkvarteren närmast Bruksvägen kan utgöra en fastighet med gemensam förvaltning, alternativt avstyckas på enskilda tomter och gemensamhetsanläggning bildas för friytor, tillfarter, ledningar.

Ledningsrätt

Utmed Bruksvägen pågår utbyggnad av en huvudledning för spillvatten av Sörmland Vatten AB mellan Forssjö och Katrineholm. Denna kommer att ligga på allmän mark, Natur. Allmänna ledningar förläggs i allmän platsmark, vanligen gatumark med avsättningar i tomtgräns för anslutning till enskilda fastigheter. SVAAB ansvarar för drift av VA-ledningar, dikes- och ledningssystem samt dagvattendammar för dagvattensystemet.

Ekonomiska frågor

Kostnader

Detaljplanen och alla åtgärder som kommer att krävas för att bygga ut området bekostas av exploatören. Planavgift tas inte ut i samband med bygglov.

Tekniska frågor

Behov av ledningsomläggningar inom planområdet kan uppstå. Om ledningar behöver flyttas i samband med exploatering så ansvarar exploatören för åtgärden i samråd med ledningsinnehavaren. Varje framtida fastighetsägare ansvarar för att fastigheten ansluts till tillgängligt nät för VA, el, tele, bredband m.m. Hushållssopor hämtas vid respektive fastighet. Det innebär att gatorna måste vara dimensionerade för att sopbilarna ska kunna ta sig fram utan att behöva backa.

Området ansluts till kommunalt vattennät. Avlopp via en eller två nya pumpstationer i kommunens ägo för spillvatten. Tryckledning från pumpstationerna ansluts vid Bruksvägen till Sörmland vatten och avfalls överföringsledning.

Avtal

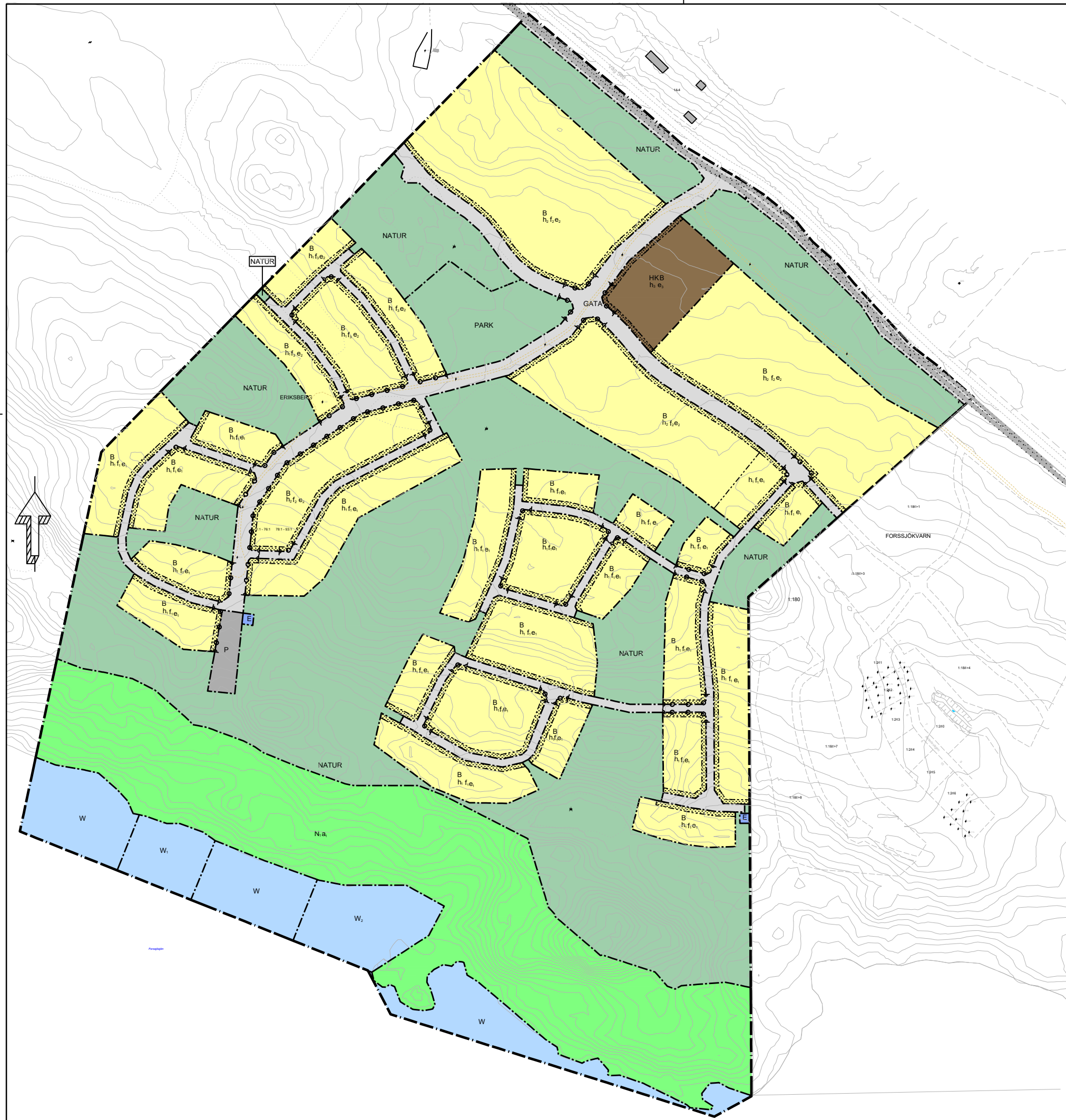
Ett planavtal är tecknat. Exploateringsavtal ska tecknas mellan kommunen och exploatören.

Medverkande personer:
Bengt Eklund, Planarkitekt

Samhällsbyggnadsförvaltningen
Katrineholm 2024-05-24

William Rytterström
Planarkitekt

Erik Bjelmrot
Avdelningschef



PLANBESTÄMMELSER

Följande gäller inom områden med nedanstående beteckningar. Endast angiven användning och utformning är tillåten.

GRÄNSBETECKNINGAR

- Planområdesgräns
- - - Användningsgräns
- · - · - Egenskapsgräns

ANVÄNDNING AV MARK OCH VATTEN

Allmän plats

- GATA Gata.
- NATUR Natur.
- PARK Park.

Kvartersmark

- B Bostäder.
- E Tekniska anläggningar.
- H Detaljhandel.
- K Kontor.
- N Friluftsområde.
- P Parkering.

Vattenområde

- W Vattenområde.
- W₁ Småbåtshamn.
- W₂ Bryggor.

EGENSKAPSBESTÄMMELSER FÖR ALL ALLMÄN PLATS

Upphävande av strandskydd

Strandskyddet är upphävt. Detta gäller för all allmän platsmark.

EGENSKAPSBESTÄMMELSER FÖR KVARTERSMARK

Begränsning av markens utnyttjande

- · · · · Marken får inte förses med byggnad

Höjd på byggnadsverk

- h₁ Högsta nockhöjd är 8 meter
- h₂ Högsta nockhöjd är 8.5 meter
- h₃ Högsta nockhöjd är 12 meter

Stängsel, utfart och annan utgång

- ⌋ ○ ⌋ Utfartsförbud

Upphävande av strandskydd

- a₁ Strandskyddet är upphävt.

Utformning

- f₁ Endast parhus eller friliggande enbostadshus
- f₂ Endast flerbostadshus eller sammanbyggda enbostadshus
- f₃ Endast en- eller tvåbostadshus

Utnyttjandegrad

- e₁ Största byggnadsarea är 25 % av fastighetsarean inom egenskapsområdet
- e₂ Största byggnadsarea är 30 % av fastighetsarean inom egenskapsområdet
- e₃ Största byggnadsarea är 35 % av fastighetsarean inom användningsområdet

EGENSKAPSBESTÄMMELSER FÖR ALL KVARTERSMARK

Fastighetsstorlek

Största fastighetsstorlek för friliggande enbostadshus är 1500 kvadratmeter
 Minsta fastighetsstorlek för friliggande enbostadshus är 750 kvadratmeter
 Största fastighetsstorlek för bostäder sammanbyggda i fastighetsgräns är 1500 kvadratmeter
 Minsta fastighetsstorlek för bostäder sammanbyggda i fastighetsgräns är 300 kvadratmeter

Placering

Komplementbyggnad ska placeras minst 1 meter från fastighetsgräns. Det gäller inte byggnader som är sammanbyggda i fastighetsgräns.
 Huvudbyggnad ska placeras minst 4 meter från fastighetsgräns. Det gäller inte byggnader som är sammanbyggda i fastighetsgräns.

Stängsel, utfart och annan utgång

Utfarter tillhörande fastigheter med friliggande enbostadshus får max vara 5 meter bred mot gatan

EGENSKAPSBESTÄMMELSER FÖR ALL VATTENOMRÅDE

Upphävande av strandskydd

Strandskyddet är upphävt. Detta gäller för alla vattenområden.

Genomförandetid

Genomförandetiden är 15 år för hela planområdet och börjar gälla fr.o.m. detaljplanen vinner laga kraft.

GRUNDKARTA till detaljplan för

Björnsundet

Katrineholms kommun, Södermanlands län

Kartbeteckningar, primärkarta

- Kvarterstrakt/Traktgräns
- - - Fastighetsgräns
- LOVÅSEN 3:1 Fastighetsbeteckning
- ☒ ☒ Bostad, husliv/ takliv
- ☒ ☒ Komplementbyggnad, husliv/ takliv
- Körbana, GC-bana, ej kantsten/ kantsten
- 54.5 Höjdkurva
- Ägoslagsgräns
- Vatten/ Dike
- Servitut/ Ledningsrätt
- × // Sankmark/ Åker
- - - 100 meter från strand
- - - Planområdesgräns
- Sv. 000-000.0 Rättigheter och servitut

Koordinatsystem: SWREF99 16.30
 Höjdsystem: RH2000

Grundkartan är upprättad av METRIA i Katrineholm 2021-03-12

Skala 1:4000 i A2 - format

Till planen hör:	<input type="checkbox"/> Planbeskrivning	<input type="checkbox"/> Granskningsuttåtande
<input type="checkbox"/> Planprogram	<input type="checkbox"/> Miljökonsekvensbeskrivning	<input type="checkbox"/> Gestaltningsprogram
<input type="checkbox"/> Samrådsredogörelse program	<input type="checkbox"/> Fastighetsförteckning	<input type="checkbox"/> Kvalitetsprogram
<input type="checkbox"/>	<input type="checkbox"/> Samrådsredogörelse	<input type="checkbox"/> Illustration

Samrådshandling

Detaljplan för Björnsundet Del av fastigheten Eriksberg 68:1

Katrineholms Kommun	Södermanlands Län	Beslutsdatum	Instans
PBL 2010:900		Godkännande	
PLAN.2021.4		Antagande	
Upprättad 2024-05-24		Laga kraft	
William Rytterström Planarkitekt	Erik Bjelmrot Avdelningschef		

Vår handläggare
Matilda Johansson

Handläggare telefon
0150-570 18

Mottagare:
Service- och tekniknämnden
Handläggare e-post
Matilda.Johansson2@katrineholm.se

Anmälan av delegationsbeslut

Förvaltningens förslag till beslut

Service- och tekniknämnden godkänner redovisningen av delegationsbeslut.

Sammanfattning av ärendet

Redovisning av delegationsbeslut fattade på service- och tekniknämndens vägnar.

Ärendets handlingar

- Delegationsbeslut 3 april-12 juni 2024

Delegationsbeslut 3 april till 12 juni

Utskrivet av: Matilda Johansson

Beslutsnummer	Ärendebeteckning	Ärenderubrik	Beslutsbeskrivning
STN Del/2024 § 1	STN/2024:106	Tillfällig avgiftsfri parkering i parkeringshusen - samlingsakt 2024	Tillfällig avgiftsfri parkering i parkeringshusen under Katrineholms marknad
STN Del/2024 § 2	STN/2024:113	Service- och tekniknämnden - inställda sammanträden 2024	Service- och tekniknämnden - inställt sammanträde den 30 maj 2024
STN Del/2024 § 3	STN/2024:100	Detaljplan för fastigheterna Enen 2, Sälgen 1, Videt 1 och del av Katrineholm 51, Katrineholm	Samrådsyttrande avseende detaljplan för fastigheterna Enen 2, Sälgen 1, Videt 1 och del av Katrineholm 51, Katrineholm
STN Fordon/2024 § 4	STN/2024:37	Beslut om flyttning samt skrotning av fordon 2024	Flyttad samt skrotad okänd Husvagn Mogetorp
STN Fordon/2024 § 5	STN/2024:37	Beslut om flyttning samt skrotning av fordon 2024	Flyttad samt skrotad Hyundai
STN PRH/2024 § 36-53	STN/2024:38	Parkeringstillstånd för rörelsehindrade - samlingsakt 2024	
STN TDISP/2024 § 1	STN/2024:40	Dispenser med stöd av 13 kap 3§ Trafikförordningen (1998:1276) - samlingsakt 2024	Att medge YSAB (Hyreshuset) personal undantag att parkera där lokala trafikföreskrifter om parkeringsförbud eller tidsbegränsad parkering gäller
STN TDISP/2024 § 2	STN/2024:40	Dispenser med stöd av 13 kap 3§ Trafikförordningen (1998:1276) - samlingsakt 2024	Bredtransport Coneco, Duveholmsskolan - Forssjö

Vår handläggare
Matilda Johansson

Handläggare telefon
0150-570 18

Mottagare:

Service- och tekniknämnden

Handläggare e-post
Matilda.Johansson2@katrineholm.se

Meddelanden

Förvaltningens förslag till beslut

Service- och tekniknämnden lägger meddelandena till handlingarna.

Sammanfattning av ärendet

Utdrag ur service- och tekniknämndens diarium över handlingar för perioden 2024-04-03 – 2024-06-12. Förteckning över handlingarna finns på service- och teknikförvaltningen, Västgötagatan 18, Katrineholm